

## دراسة تحليلية لتوزيع الحيازات الزراعية في محافظة كفرالشيخ

نأديه فتح الله جمعه<sup>1</sup>

### المخلص العربي

اتخاذ القرار، التقرير الإحصائي السنوي، الإدارة المركزية للموارد المائية والري، وتمثلت أهم النتائج:

- قدر أعداد الحائزين الإمتلاكيين بنحو 187.3 ألف حائز موزعين علي مراكز المحافظة بنسب بلغت أقصاها في دسوق، سيدي سالم، كفر الشيخ، بيلا بنحو 18.2%، 16.0%، 13.6%، 11.0% علي التوالي، كما توزع هؤلاء الحائزين علي تسع فئات حيازته بنسب بلغت أقصاها بالفئتين الأولى والثانية (أقل من فدان، 1- لأقل من ثلاثة فدان ) بنحو 60.2%، 30.3% علي التوالي. وقد تبين ارتفاع نسبة الحائزين بالفئة الأولى بمركز قلين بنحو 76.6%، في حين تبين ارتفاع نسبة الحائزين بالفئة الثانية بمركز بلطيم بنحو 45.9%.

- بلغ متوسط السعة الحيازية بالرقعة الأرضية الزراعية الإمتلاكية بنحو 1.34 فدان، وقد تبين ارتفاع متوسط السعة الأرضية بمركز بلطيم حيث بلغت نحو 2.83 فدان، في حين تبين انخفاضها بمركزي قلين، دسوق، حيث بلغت نحو 0.76، 1.06 فدان علي التوالي.

- قدر أعداد الحائزين بالإصلاح الزراعي بنحو 34.9 ألف حائز موزعين علي مراكز المحافظة بنسب بلغت أقصاها بمراكز كفر الشيخ، بيلا، قلين، الحامول بنحو 26.3%، 20.8%، 15.7%، 12.9% علي التوالي، كما توزع هؤلاء الحائزين علي أربعة فئات حيازية بنسب بلغت أقصاها بالفئتين الأولى والثانية (أقل من فدان، 1- لأقل من ثلاثة فدان ) بنحو 36.9%، 50.7% علي التوالي. وقد تبين ارتفاع نسبة الحائزين بالفئة الأولى بمركز سيدي سالم بنحو 76.6%، في حين تبين ارتفاع نسبة الحائزين بالفئة الثانية بمركز قلين بنحو 84.7%.

تعتبر مشكلة تفتت الحيازات الزراعية من أخطر المشكلات التي تواجه التنمية الزراعية في مصر ولقد نتج عن هذه الظاهرة عدة مشاكل اقتصادية واجتماعية وتكنولوجية، وتتمثل مشكلة الدراسة في تطبيق قانون الإصلاح الزراعي ونظام الميراث مما يترتب عليه تفتت الحيازات الكبيرة إلى حيازات صغيرة وحيازات أخرى متناهية الصغر سواء على مستوى الجمهورية أو محافظة كفرالشيخ، حيث تشير الإحصاءات إلى انتشار الحيازات الزراعية أقل من فدان في مختلف مراكز المحافظة والتي تبلغ حوالي 172.82 ألف حائز بنسبة حوالي 60.2% من إجمالي عدد الحائزين على مستوى المراكز والبالغ نحو 3839.02 ألف حائزاً يحوزون على نحو 25.42% من إجمالي المساحة المزروعة بالمحافظة والتي تبلغ نحو 976 ألف فدان، يستهدف البحث دراسة تحليلية لتوزيع الحيازات الزراعية في محافظة كفرالشيخ من خلال دراسة الأهداف الفرعية التالية: متوسط نصيب الفرد من الرقعة المزروعة بمحافظة كفرالشيخ، متوسط نصيب الفرد من المساحة المحصولية بمحافظة كفرالشيخ، التركيب الحيازي للرقعة الأرضية الزراعية الإمتكانية والإصلاح الزراعي بمحافظة كفرالشيخ، التعرف على الأسباب والآثار السلبية للتفتت الحيازي بمحافظة كفرالشيخ، واعتمد البحث على نوعين من البيانات، أولهما البيانات الثانوية المنشورة وغير المنشورة ثانيهما البيانات الأولية لعينة ميدانية عشوائية بمحافظة كفرالشيخ بلغت 100 مزارعاً للتعرف على أهم الأسباب والآثار السلبية للتفتت الحيازي وتم اختيار مركز كفرالشيخ تم تجميع البيانات من خلال المقابلة الشخصية لأفراد العينة بطريقة عشوائية خلال الموسم الإنتاجي 2022/2023. وقد وتم الحصول على البيانات المستخدمة في البحث من مديرية الزراعة بكفرالشيخ، مركز المعلومات ودعم

معرف الوثيقة الرقمي: 10.21608/asejaiqsae.2024.366333

أمعهد بحوث الاقتصاد الزراعي - مركز البحوث الزراعية.

استلام البحث في 25 مايو 2024، الموافقة على النشر في 30 يونيو 2024

تتمثل في الإدارة الفنية أو في استخدام مستلزمات الإنتاج الزراعي.

### المشكلة البحثية

يعتبر القطاع الزراعي من القطاعات الرئيسية في الاقتصاد الدولي والمصري حيث أن التفتت الحيازي يقف حجر عثرة في مسيرة تنمية هذا القطاع، وتتمثل مشكلة الدراسة في تطبيق قانون الإصلاح الزراعي ونظام الميراث مما يترتب عليه تفتت الحيازات الكبيرة إلى حيازات صغيرة إلى حيازات متناهية الصغر سواء على مستوى الجمهورية أو محافظة كفرالشيخ، حيث تشير الإحصاءات إلى انتشار الحيازات الزراعية أقل من فدان في مختلف مراكز المحافظة والتي تبلغ حوالي 172.82 ألف حائز بنسبة حوالي 60.2% من إجمالي عدد الحائزين على مستوى المراكز والبالغ نحو 3839.02 ألف حائزاً يستحوذون على نحو 25.42% من إجمالي المساحة المزروعة بالمحافظة والتي تبلغ نحو 976 ألف فدان، مما يؤدي إلى عدم القدرة على تطبيق الأساليب التكنولوجية الحديثة وبالتالي إلى الفقد الكمي والنوعي سواء في الإنتاج أو المساحة، الأمر الذي يعوق تحقيق الكفاءة في استخدام الموارد الإنتاجية في الزراعة المصرية بشكل عام ومحافظة كفرالشيخ بشكل خاص.

### الأهداف البحثية

يستهدف البحث دراسة تحليلية لتوزيع الحيازات الزراعية في محافظة كفرالشيخ من خلال دراسة الأهداف الفرعية التالية:

1. تقدير متوسط نصيب الفرد من الرقعة المزروعة بمحافظة كفرالشيخ.
2. تقدير متوسط نصيب الفرد من المساحة المحصولية بمحافظة كفرالشيخ.
3. التعرف على التركيب الحيازي للرقعة الأرضية الزراعية الإئتمانية والإصلاح الزراعي بمحافظة كفرالشيخ.

- وبلغ متوسط السعة الحيازية بنحو 1.72 فدان، وقد تبين ارتفاع متوسط السعة الأرضية بمركز الرياض حيث بلغت نحو 2.08 فدان، في حين تبين انخفاضها بمركزي سيدي سالم، الحامول، حيث بلغت نحو 1.27، 1.48 فدان علي التوالي. الكلمات المفتاحية: منحني لورنز - معامل جيني - التفتت الحيازي - محافظة كفرالشيخ.

### المقدمة

تعتبر محافظة كفر الشيخ من المحافظات الواعدة لما لها من موقع متميز شمال الجمهورية بامتداد 100 كم على البحر المتوسط بين فرعي النيل، ويحدها جنوباً محافظة الغربية، وشرقاً محافظة الدقهلية، وغرباً نهر النيل فرع رشيد بامتداد 85 كم وتبلغ مساحتها نحو 3.75 ألف كم<sup>2</sup> تمثل نحو 3.5% من الجمهورية وامتلاكها لكافة مقومات التنمية والاستثمار نظراً لتنوع مواردها الطبيعية ومناخها المثالي الذي يتيح توطن العديد من المشروعات ورؤوس الأموال وجذب الاستثمارات واطاحة فرص العمل، كما تعد الزراعة هي النشاط الرئيسي للسكان حيث يساهم الناتج الزراعي بنحو 48.2% من الناتج المحلي للمحافظة، في حين بلغت نسبة مساهمة كل من قطاع التعدين، تجارة الجملة والحكومي نحو 16.7% ، 5.9% ، 6.2%.

تعتبر مشكلة تفتت الحيازات الزراعية من أخطر المشكلات التي تواجه التنمية الزراعية في مصر والتي نتج عنها عدة مشاكل عدة مشاكل اقتصادية واجتماعية وتكنولوجية، فهي مشكلة اقتصادية عندما تكون المزرعة أقل من حجمها الأمثل مما يؤدي إلى ارتفاع التكلفة الاقتصادية لاستثمار الوحدة المنزرعة نتيجة وجود فقد في الموارد الزراعية، وهي مشكلة اجتماعية عندما تكون المزرعة غير كافية لتشغيل المزارع وأسرته حيث لا توفر له الدخل الزراعي المناسب منها، كما أنها مشكلة تكنولوجية تواجه القطاع الزراعي بسبب وجود المزرعة بمساحة لا تسمح بتطبيق الأساليب العلمية والفنية الحديثة سواء كانت هذه الأساليب

معامل جيني بين الصفر والواحد الصحيح وفقاً لدرجة العدالة في التوزيع، فكلما اقترب قيمة معامل جيني من الصفر دل ذلك على العدالة في توزيع المساحة على الفئات الحيازية بالمحافظة والعكس صحيح كلما اقترب قيمة معامل جيني من الواحد الصحيح دل ذلك على عدم المساواة في التوزيع وعندما تكون قيمته مساوياً للصفر فإنها تعكس حالة المساواة التامة في التوزيع ويحسب هذا المعامل من المعادلة التالية (شطا، 2005):

$$C.D = \frac{n \sum X_i y_i + 1 - n \sum x_i + 1 y_i}{10000}$$

حيث  
C.D درجة التركيز.  
X<sub>1</sub>, X<sub>2</sub>, X<sub>3</sub> .....X<sub>n</sub> % المتراكمة لعدد الحائزين.  
Y<sub>1</sub>, Y<sub>2</sub>, Y<sub>3</sub> .....Y<sub>n</sub> % المتراكمة للمساحة.  
10000 ضعف النسبة المئوية.

#### الأهمية التطبيقية:

اللجوء إلى الري الحديث والزراعات التجميعية والتعاقدية حيث تسهم بشكل كبير في التسويق التعاوني للفلاحين مما يؤدي إلى زيادة كفاءة استغلال الأراضي الزراعية والحد من الاستيراد للمواد الغذائية وزيادة الصادرات الزراعية، وبالتالي المساهمة في حل مشكلة عجز الميزان التجاري الزراعي المصري الذي يعاني من خلل سلبي منذ السبعينات، وتحقيق العديد من الأهداف القومية الإستراتيجية.

#### النتائج البحثية ومناقشتها

أولاً: التقسيم الإداري للمحافظة: تقسم المحافظة إلى 10 مراكز إدارية، تمثل عاصمة كل مركز مدينة بإجمالي 14 مدينة بالمحافظة، كما تشمل على 99 قرية رئيسية، و 132 قرية تابعة للقرى الرئيسية، وعلى 1625 عزبة تابعين للقرى، جدول رقم (1).

4. التعرف على الأسباب والآثار السلبية للتفتت الحيازي بمحافظة كفرالشيخ.

#### الطريقة البحثية ومصادر البيانات:

اعتمد البحث على المنهج الإستقرائي في التحليل الاقتصادي من الناحية الوصفية وأتباع المنهج الإستنباطي من الناحية الكمية، اعتمد البحث على نوعين من البيانات، أولهما البيانات الثانوية المنشورة وغير المنشورة المستمدة من جهات متعددة من مديرية الزراعة بكفرالشيخ، مركز المعلومات ودعم اتخاذ القرار، التقرير الإحصائي السنوي، الإدارة المركزية للموارد المائية والري بالإضافة إلى بعض الدراسات العلمية ذات الصلة بموضوع البحث، ثانيهما البيانات الأولية لعينة ميدانية متعدد المراحل بمحافظة كفرالشيخ بلغت 100 مزارعاً للتعرف على أهم الأسباب والآثار السلبية للتفتت الحيازي وتم اختيار مركز كفرالشيخ حيث يمثل الفئة الأعلى (أقل من فدان) بنسبة بلغت بنحو 60.2%، قد تم تجميع البيانات من خلال المقابلة الشخصية لأفراد العينة بطريقة عشوائية خلال الموسم الإنتاجي 2022-2023. ويمكن التحقق من درجة المساواة في توزيع المساحة من الفئات الحيازية لمحافظة كفرالشيخ بين عدد الحائزين باستخدام مقاييسين هما منحى لورنز ومعامل جيني لدرجة التوزيع ويتم الاعتماد على الأسلوب الأول هو استخدام منحى لورنز لقياس درجة المساواة وذلك من خلال رسم العلاقة بين عدد الحائزين والمساحة وتمثل النسبة المئوية لعدد الحائزين على المحور الأفقى والنسبة المئوية للمساحة على المحور الراسي ويمثل المحور القطرى خط المساواة التام وكلما اقترب المنحى من المحور القطرى كلما دل ذلك على ارتفاع درجة المساواة وكلما ابتعد المنحى من المحور القطرى دل ذلك على عدم المساواة " I " الأسلوب الثاني هو: معامل جيني لدرجة التركيز والذي يوضح نسبة المساحة المحصورة بين منحى لورنز وخط المساواة تتحصر قيمة هذا المعامل بين الصفر والواحد الصحيح وتتراوح قيمة

## جدول 1. التقسيم الإداري لمحافظة كفرالشيخ عام 2022

البيان	مدينة	حي	وحدة محلية	قرية/ تابع	كفر وعزب
كفر الشيخ	3	2	17	33	245
دسوق	1	0	11	23	215
فوه	1	0	4	6	64
مطويس	1	0	5	13	183
قلين	1	0	8	20	93
بيلا	1	0	11	6	222
سيدي سالم	1	0	15	16	169
الرياض	1	0	13	7	240
الحامول	1	0	9	4	437
البرلس	3	0	6	4	48
إجمالي المحافظة	14	2	99	132	1916

المصدر: مركز المعلومات ودعم اتخاذ القرار، محافظة كفر الشيخ.

## جدول 2. الأهمية النسبية للرقعة المزروعة بالقطاعات المختلفة بمراكز محافظة كفر الشيخ

البيان	أراضي الإئتمان		الإصلاح الزراعي		قطاع الإنتاج		الأراضي الجديدة		المحافظة	
	%	ألف فدان	%	ألف فدان	%	ألف فدان	%	ألف فدان	%	ألف فدان
كفر الشيخ	13.3	49.4	30.3	18.7	84.3	8.2	-	-	14.2	76.3
الرياض	9.6	35.8	1.2	0.7	-	-	14.2	13.2	9.3	49.7
دسوق	14.7	54.6	11.3	7.0	-	-	-	-	11.5	61.5
فوه	4.9	18.2	2.1	1.3	-	-	-	-	3.6	19.5
مطويس	8.9	33.2	4.8	3.0	-	-	12.1	11.2	8.8	47.3
قلين	6.0	22.1	15.2	9.4	16.2	1.6	0.0	0.0	6.2	33.1
بيلا	11.9	44.1	20.6	12.7	-	-	0.0	0.0	10.6	56.8
الحامول	8.1	30.0	10.7	6.6	-	-	54.2	50.2	16.2	86.8
سيدي سالم	16.6	61.9	3.8	2.3	-	-	13.1	12.1	14.2	76.3
بلطيم	6.1	22.5	0.0	0.0	-	-	6.3	5.8	5.3	28.3
المحافظة	100	371.8	100	61.8	100	9.7	100	92.5	100	535.8
%	-	69.4	-	11.5	-	1.8	-	17.3	-	100.0

المصدر: جمعت وحسبت: مديرية الزراعة بكفرالشيخ، مركز المعلومات ودعم اتخاذ القرار، التقرير الإحصائي السنوي، 2022.

بمركز فوه يعلوه مراكز بلطيم، قلين، الرياض بنسبة بلغت 3،5%، 5.1%، 6.0%، 8.6% على التوالي.

**ثالثاً: الموارد المائية:** تتعدد الموارد المائية بالمحافظة لتشمل البحار والبحيرات والأنهار حيث تقع المحافظة على البحر الأبيض المتوسط بطول يبلغ قرابة 100 كم<sup>2</sup> وتقع بها بحيرة البرلس بمساحة تبلغ نحو 103 ألف فدان، كما يقع على حدودها الغربية نهر النيل فرع رشيد بامتداد 85 كم<sup>2</sup>، وبدراسة المصادر المختلفة للموارد المائية لقطاع الزراعة بالمحافظة تبين أنها تتمثل في ثمانية مصادر هي ترعة القصابة، ترعة الرشيدية، فم البحر الصعيدي، بحر نشرت، ترعة ميت يزيد، ترعة القاصد، بحر تيرة، ترعة الزاوية موزعة

**ثانياً: الموارد الأرضية الزراعية:** بدراسة الرقعة الأرضية المزروعة بمحافظة كفرالشيخ، جدول رقم (2) تبين أنها بلغت حوالي 555.9 ألف فدان، تتبع أربعة قطاعات هي الإئتمان، الإصلاح الزراعي، هيئة الإنتاج، الأراضي الجديدة بنسب بلغت نحو 66.3%، 11.1%، 1.8%، 20.8% على التوالي، وبدراسة التوزيع النسبي للرقعة المزروعة علي مراكز المحافظة تبين أنها بلغت أقصاها بمركز الحامول يليه مراكز كفر الشيخ، سيدي سالم، دسوق، بيلا، مطويس بنسبة بلغت 17.8%، 13.8%، 13.7%، 11.1%، 10.2%، 10.2% على التوالي، في حين بلغت أداها

ب- بلغت القوة البشرية نحو 757,9 ألف نسمة تتوزع على مراكز المحافظة، بنسب بلغت أقصاها بمركز كفرالشيخ يليه مراكز دسوق، بيلا، فوه بنحو 24.0%، 17.4%، 10.9%، 10.3% من إجمالي عدد سكان الحضر، في حين بلغت أديانها بمركز الرياض يعلوه مراكز مطويس، قلين، بلطيم بنحو 3%، 4.8%، 5.7%، 6.7% من إجمالي عدد سكان الحضر بالمحافظة، كما بلغت القوة البشرية الريفية نحو 2489,8 ألف نسمة حيث بلغت أقصاها بمركز كفرالشيخ يليه مراكز دسوق، سيدي سالم، مطويس بنحو 17.1%، 16.4%، 13.4%، 10.0% من إجمالي عدد سكان الريف بالمحافظة، وبلغت أديانها بمركز فوه يعلوه مراكز الرياض، بلطيم، بيلا بنحو 3.7%، 5.9%، 6.9%، 8.3% من إجمالي عدد السكان الريفيين بالمحافظة.

ج - قدرت الكثافة السكانية بنحو 0,94 ألف نسمة /كم<sup>2</sup> كمتوسط للمحافظة، بلغت أقصاها بمراكز دسوق، فوه، قلين، كفرالشيخ بنحو 1,83، 1,60، 1,57، 1,43 ألف نسمة /كم<sup>2</sup>، في حين بلغت أديانها بمركز الحامل، يعلوه مراكز سيدي سالم، الرياض، بيلا بنحو 0,52، 0,59، 0,60، 0,82 ألف نسمة /كم<sup>2</sup>.

على المراكز الإدارية بالمحافظة بمساحة بلغت 119,9، 45,1، 2,9، 20,1، 96,8، 27,4، 170,6، 79,3 ألف فدان على التوالي من المصادر السابقة لمراكز دسوق وفوه، مطويس، سيدي سالم، قلين، كفرالشيخ والرياض وسيدي سالم، كفرالشيخ والرياض وقلين، بيلا والحامل وبلطيم، كفرالشيخ وسيدي غازي على التوالي، جدول رقم (3).

رابعاً: الموارد البشرية: بدراسة الموارد البشرية الواردة بالجدول رقم (4) تبين أن:

أ- قدر أعداد السكان بنحو 3,3 مليون نسمة موزعة على المراكز الإدارية العشر بنسبة بلغت أقصاها بمركز كفرالشيخ، يليه مراكز دسوق، سيدي سالم، الحامل، بيلا بنحو 18,7%، 16,7%، 12,3%، 9,5%، 8,9% على الترتيب، في حين بلغت أديانها بمركز فوه يعلوه مراكز الرياض، بلطيم، قلين، مطويس بنحو 5,2%، 5,2%، 6,9%، 7,8%، 8,8% على الترتيب، وتتوزع القوة البشرية للمحافظة بين حضر وريف بنسبة 23.3%، 76.7% من إجمالي عدد سكانها مما يشير أن المحافظة ريفية.

جدول 3. مصادر الري المختلفة للرقعة الأرضية الزراعية بمراكز محافظة كفرالشيخ

المركز	اسم المصدر	المساحة ألف فدان	ملاحظات
دسوق وفوه	ترعة القصابة	119.9	الترعة الباجورية
مطويس	ترعة الرشيدية	45.1	نهر النيل
سيدي سالم	فم البحر الصعيدي	2.9	نهر النيل
قلين	بحر نشرت	20.1	الرياح المنوفي
كفرالشيخ-الرياض-سيدي سالم	ترعة ميت يزيد	96.8	بحر شبين
كفرالشيخ - الرياض -قلين	ترعة القاصد	27.4	ترعة طنطا الملاحية
بيلا الحامل وبلطيم	بحر تيرة	170.6	بحر شبين
كفرالشيخ وسيدي غازي	ترعة الزاوية	79.3	ترعة ميت يزيد

المصدر: جمعت وحسبت: من الإدارة المركزية للموارد المائية والري، 2022.

## جدول 4. الأهمية النسبية والتوزيع الديمغرافي لأعداد السكان بمراكز محافظة كفرالشيخ عام 2022

البيان	أعداد السكان		الكثافة ألف نسمة/كم	السكان الحضرين		السكان الريفيين	
	%	ألف نسمة		% للمركز	% للإجمالي	% للمركز	% للإجمالي
كفر الشيخ	18.7	607.7	1.43	24.0	181.6	29.9	426.1
دسوق	16.7	541.2	1.83	17.4	132.0	24.4	409.2
سيدي سالم	12.3	400.1	0.59	8.8	66.7	16.7	333.4
الحامول	9.5	310	0.52	8.4	63.5	20.5	246.5
بيلا	8.9	288.4	0.82	10.9	82.4	28.6	206.0
مطويس	8.8	284.5	0.87	4.8	36.7	12.9	247.8
قلين	7.8	252.4	1.57	5.7	43.4	17.2	209.0
بلطيم	6.9	222.9	1.08	6.7	50.7	22.7	172.2
الرياض	5.2	170.3	0.60	3.0	22.8	13.4	147.5
فوه	5.2	170.2	1.60	10.3	78.1	45.9	92.1
المحافظة	100	3247.7	0.94	100.0	757.9	23.3	2489.8

المصدر: جمعت وحسبت: محافظة كفرالشيخ، مركز المعلومات ودعم اتخاذ القرار، نشرة المعلومات، 2022.

## جدول 5. متوسط نصيب الفرد من الرقعة المزروعة والمساحة المحصولية بمراكز محافظة كفرالشيخ

المركز	المساحة المحصولية		معامل التكتيف	متوسط نصيب الفرد	
	ألف فدان	%		الرقعة المزروعة فدان/ فرد	المساحة المحصولية فدان/ فرد
الحامول	173.5	16.6	2.00	0.29	0.59
سيدي سالم	151.7	14.6	1.99	0.24	0.48
كفر الشيخ	152.2	14.6	1.99	0.12	0.25
دسوق	121.6	11.7	1.98	0.11	0.22
بيلا	113.3	10.9	1.99	0.14	0.28
الرياض	98.5	9.4	1.98	0.28	0.56
مطويس	78.4	7.5	1.66	0.27	0.45
قلين	66.1	6.3	2.00	0.11	0.23
بلطيم	48.4	4.6	1.71	0.12	0.21
فوه	38.5	3.7	1.97	0.08	0.15
المحافظة	1042.2	100.0	1.95	0.12	0.25

المصدر: جمعت وحسبت: مديرية الزراعة بكفرالشيخ، مركز المعلومات ودعم اتخاذ القرار، التقرير الإحصائي السنوي، 2022.

## خامساً: المساحة المحصولية:

أ- المساحة المحصولية: بدراسة المساحة المحصولية بمحافظة كفرالشيخ جدول رقم (5) تبين انها بلغت نحو 1098,1 ألف فدان، وبدراسة التوزيع النسبي علي مراكز المحافظة تبين انها بلغت أقصاها بمركز الحامول، يليه مراكز سيدي سالم، كفرالشيخ، دسوق، بيلا بنحو 19,37%، 13,98%، 13,88%، 11,07%، 10,3% على التوالي، في حين بلغت أداها بمراكز بلطيم، قلين، الرياض، مطويس بنحو 3,45%، 4,9%، 6,03%، 8,36%، 8,49% على التوالي.

## ب- متوسط نصيب الفرد من الرقعة المزروعة: بدراسة متوسط

نصيب الفرد من المساحة المزروعة بالمحافظة، جدول رقم (5) تبين أنه بلغ نحو 0,12 فدان، وقد بلغ أقصاه بمركز الحامول يليه مراكز الرياض، مطويس، سيدي سالم بنحو 0,29، 0,28، 0,27، 0,24 فدان على الترتيب، في حين بلغ أدناه بمركز فوه يعلوه مراكز دسوق، كفر الشيخ، بيلا بنحو 0,08، 0,11، 0,12، 0,14 فدان على الترتيب.

## ج- متوسط نصيب الفرد من المساحة المحصولية: بدراسة

متوسط نصيب الفرد من المساحة المحصولية بالمحافظة، جدول رقم (5) تبين انه قدر بحوالي 0.25 فداناً، وقد بلغ

تمثل نحو 13.73%، موزعة على الجهات الحائزة الأربعة بنسب بلغت نحو 93.6%، 0.1%، 0.5%، 4.3%، بمقدار 4، 0، 1، 1 آلة / 100 فدان على التوالي. وبمعامل الاختلاف بلغ نحو 188.1%.

ب - ماكينات الري: قدر متوسط ماكينات الري بالمحافظة بنحو 13.0 ألف ماكينة، بمقدار 20.64 آلة / 100 فدان، تمثل نحو 13.06%، موزعة على الجهات الحائزة الأربعة بنسب بلغت نحو 82.8%، 0.1%، 0.1%، 17%، بمقدار 22، 0، 1، 18 آلة / 100 فدان على التوالي، وبمعامل الاختلاف بلغ نحو 153.2%.

أقصاه بمركز الحامول يليه مراكز الرياض، سيدي سالم، مطويس بنحو 0.59، 0.56، 0.48، 0.45 فدان على الترتيب، في حين بلغ أدناه بمركز فوه يعلوه مراكز بلطيم، دسوق، كفر الشيخ بنحو 0.15، 0.21، 0.22، 0.25 فدان على الترتيب.

ساساً: الخدمات الزراعية المعاونة بمراكز محافظة كفر الشيخ: تتوزع ما بين الجهات الأربعة الحائزة للأراضي الزراعية بالمحافظة، والمتمثلة في كل الإثتمان، إصلاح زراعي، وحدة الخدمات، المراقبة العامة ودراسة الأهمية النسبية لتلك الآلات بمراكز المحافظة عام 2022، جدول رقم (6)، تبين أن:

أ- الجرارات الزراعية: قدر متوسط أعداد الجرارات بالمحافظة بنحو 2.3 ألف جرار، بمقدار 3.21 آلة / 100 فدان ،

جدول 6. الأهمية النسبية لأعداد الآلات الزراعية بمراكز محافظة كفرالشيخ عام 2022

البيان	الجرارات الزراعية		ماكينات الري		الآلات معدات		ماكينة دراس	
	جرار	%	آلة/100 فدان	%	آلة	%	ماكينة	%
كفرالشيخ	1580	9.4	3	11.6	892	3.4	1720	11.6
الرياض	490	2.9	1	12.5	671	2.6	90	0.6
دسوق	1106	6.6	2	8.6	2620	10	1247	8.4
قلين	540	3.2	3	3.4	2137	8.2	400	2.7
فوه	421	2.5	1	7.2	1720	6.6	324	2.2
مطويس	539	3.2	2	9.2	965	3.7	213	1.4
سيدي سالم	9165	54.4	21	12.9	11742	44.8	9243	62.3
بيلا	1280	7.6	4	11.3	2522	9.6	868	5.8
الحامول	300	1.8	1	0.4	250	1	200	1.3
البرلس	355	2.1	2	5.8	800	3.1	65	0.4
جملة انتمان	15776	93.6	4	82.8	24319	92.8	14370	96.8
إصلاح زراعي	19	0.1	0	0.1	231	0.9	1	0
وحدة الخدمات	86	0.5	1	0.1	248	0.9	8	0.1
المراقبة العامة	730	4.3	1	17	1073	4.1	455	3.1
المتوسط	2313.4	13.7	3.21	13.1	3585.0	13.7	2086.0	14.1
الحد الأدنى	19.0	0.1	0.0	0.1	231.0	0.9	1.0	0.0
الحد الأقصى	15776.0	93.6	21.0	82.8	24319.0	92.8	14370.0	96.8
الانحراف المعياري	4351.3	25.8	5.1	20.0	6404.5	24.4	4113.1	27.7
معامل الاختلاف	188.1	188.1	158.3	153.2	178.6	178.4	197.2	197.2

المصدر: جمعت وحسبت: مديرية الزراعة بكفرالشيخ، مركز المعلومات ودعم اتخاذ القرار، التقرير الإحصائي السنوي، 2022.

جدول 7. أعداد الحائزين في الفئات المختلفة للرقعة الزراعية الإثمانية بمراكز محافظة كفرالشيخ عام 2022

البيان	كفر الشيخ	الرياض	دسوق	قلين	فوه	مطويس	سيدي سالم	بيلا	الحامول	بلطيم	الاجمالي
حائز	25785	14977	35975	22674	8855	10296	24299	18191	9759	2013	172824
أقل من فدان	14.9 %	8.7 %	20.8 %	13.1 %	5.1 %	6.0 %	14.1 %	10.5 %	5.6 %	1.2 %	100.0 %
	65.8 %	55.6 %	68.9 %	76.6 %	60.8 %	50.1 %	52.8 %	57.5 %	54.5 %	23.2 %	60.2 %
حائز	10183	9445	12950	6063	4221	7388	16918	10017	5941	3979	87105
-1	11.7 %	10.8 %	14.9 %	7.0 %	4.8 %	8.5 %	19.4 %	11.5 %	6.8 %	4.6 %	100.0 %
لأقل 3 فدان	26.0 %	35.1 %	24.8 %	20.5 %	29.0 %	36.0 %	36.8 %	31.7 %	33.2 %	45.9 %	30.3 %
حائز	1922	1607	2016	541	902	1640	3251	1976	1254	1429	16538
-3	11.6 %	9.7 %	12.2 %	3.3 %	5.5 %	9.9 %	19.7 %	11.9 %	7.6 %	8.6 %	100.0 %
لأقل من 5 فدان	4.9 %	6.0 %	3.9 %	1.8 %	6.2 %	8.0 %	7.1 %	6.2 %	7.0 %	16.5 %	5.8 %
حائز	917	723	944	251	432	949	1227	1070	670	982	8165
-5	11.2 %	8.9 %	11.6 %	3.1 %	5.3 %	11.6 %	15.0 %	13.1 %	8.2 %	12.0 %	100.0 %
لأقل من 10 فدان	2.3 %	2.7 %	1.8 %	0.8 %	3.0 %	4.6 %	2.7 %	3.4 %	3.7 %	11.3 %	2.8 %
حائز	280	130	267	56	123	205	287	275	206	217	2046
-10	13.7 %	6.4 %	13.0 %	2.7 %	6.0 %	10.0 %	14.0 %	13.4 %	10.1 %	10.6 %	100.0 %
لأقل من 20 فدان	0.7 %	0.5 %	0.5 %	0.2 %	0.8 %	1.0 %	0.6 %	0.9 %	1.2 %	2.5 %	0.7 %
حائز	62	29	68	11	18	37	36	63	37	27	388
-20	16.0 %	7.5 %	17.5 %	2.8 %	4.6 %	9.5 %	9.3 %	16.2 %	9.5 %	7.0 %	100.0 %
لأقل 30 فدان	0.2 %	0.1 %	0.1 %	0.0 %	0.1 %	0.2 %	0.1 %	0.2 %	0.2 %	0.3 %	0.1 %
حائز	21	8	17	3	5	13	9	23	12	10	121
-30	17.4 %	6.6 %	14.0 %	2.5 %	4.1 %	10.7 %	7.4 %	19.0 %	9.9 %	8.3 %	100.0 %
لأقل 40 فدان	0.1 %	0.0 %	0.0 %	0.0 %	0.0 %	0.1 %	0.0 %	0.1 %	0.1 %	0.1 %	0.0 %
حائز	10	2	4	2	2	2	4	15	9	8	56
-40	17.9 %	3.6 %	7.1 %	0.0 %	3.6 %	3.6 %	7.1 %	26.8 %	16.1 %	14.3 %	100.0 %
50 لأقل فدان	0.0 %	0.0 %	0.0 %	0.0 %	0.0 %	0.0 %	0.0 %	0.0 %	0.1 %	0.1 %	0.0 %
حائز	9	3	2		1		4	4	3	1	27
50 فدان فأكثر	33.3 %	11.1 %	7.4 %	0.0 %	0.0 %	3.7 %	14.8 %	14.8 %	11.1 %	3.7 %	100.0 %
	0.003 %	0.001 %	0.001 %	0.000 %	0.000 %	0.000 %	0.001 %	0.001 %	0.001 %	0.000 %	0.009 %
حائز	39189	26924	52243	29599	14558	20531	46035	31634	17891	8666	287270
الإجمالي	13.6 %	9.4 %	18.2 %	10.3 %	5.1 %	7.1 %	16.0 %	11.0 %	6.2 %	3.0 %	100.0 %

المصدر: جمعت وحسبت: مديرية الزراعة بكفرالشيخ، إدارة الشؤون الزراعية، بيانات غير منشورة، 2022.

نحو 14.05%، موزعة علي الجهات الحائزة الأربعة بنسب بلغت نحو 96.8%، 0%، 0.1%، 3.1%، بمقدار 4، 0، 0، 0 آلة / 100 فدان على التوالي، وبمعامل الاختلاف بلغ نحو 199.0%.

سابعاً: التركيب الحيازي للرقعة الأرضية الزراعية:

أ- الرقعة الأرضية الزراعية الأملاكية: قدر أعداد الحائزين الأملاكيين بنحو 187.3 ألف حائز موزعين علي مراكز

ج- الآلات والمعدات: قدر متوسط الآلات والمعدات بالمحافظة بنحو 3.6 ألف آلة ، بمقدار 5070 آلة / 100 تمثل نحو 13.69%، موزعة علي الجهات الحائزة الأربعة بنسب بلغت نحو 92.8%، 0.9%، 0.9%، 4.1%، بمقدار 7، 0، 3، 1 آلة / 100 فدان على التوالي، وبمعامل الاختلاف بلغ نحو 178.4%.

هـ- ماكينة دراس: قدر متوسط ماكينة دراس بالمحافظة بنحو 2086.00 آلة، بمقدار 2.64 آلة / 100 تمثل



المحافظة بنسب بلغت أقصاها في دسوق، سيدي سالم، كفر الشيخ، بيلا بنحو 18.2%، 16.0%، 13.6%، 11.0% علي التوالي، كما توزع هؤلاء الحائزين علي تسع فئات حيازية بنسب بلغت أقصاها بالفئتين الأولى والثانية (أقل من فدان، 1- لأقل من ثلاثة فدان) بنحو 60.2%، 30.3% علي التوالي. وقد تبين ارتفاع نسبة الحائزين بالفئة الأولى بمركز قلين بنحو 76.6%، في حين تبين ارتفاع نسبة الحائزين بالفئة الثانية بمركز بلطيم بنحو 45.9%، جدول رقم (7).

في حين قدرت الرقعة الحيازية الإمتلاكية بحوالي 383.9 ألف فدان موزعة علي مراكز المحافظة بنسب بلغت أقصاها بمراكز سيدي سالم، دسوق، كفر الشيخ، بيلا بنحو 17.0%، 14.4%، 13.2%، 11.7% علي التوالي، كما توزعت تلك الحيازة علي تسع فئات حيازية بنسب بلغت أقصاها بالفئتين الأولى والثانية (أقل من فدان، 1- لأقل من ثلاثة فدان) بنحو 19.8%، 37.6% علي التوالي. وقد تبين ارتفاع نسبة الرقعة الأرضية بالفئة الأولى بمركز قلين بنحو 39.8%، في حين تبين ارتفاع نسبة الرقعة الأرضية بالفئة الثانية بمركز الرياض بنحو 44.0%، جدول رقم (8).

جدول 8. الأهمية النسبية للرقعة الأرضية في الفئات الحيازية الإئتمانية بمراكز محافظة كفرالشيخ عام 2022

المحافظة	بلطيم	الهامول	بيلا	سيدي سالم	مطوبس	فوه	قلين	دسوق	كفر الشيخ	الرياض	البيان
76042.0	1068	4304	7850	11654	4928	3871	8927	15085	7249	11106	فدان
100.0	1.4	5.7	10.3	15.3	6.5	5.1	11.7	19.8	9.5	14.6	% أقل من فدان
19.8	4.4	13.7	17.5	17.9	14.7	20.6	39.8	27.2	19.5	22.0	%
144469.0	7125	9929	16025	28602	12246	6242	8777	20348	16345	18830	فدان
100.0	4.9	6.9	11.1	19.8	8.5	4.3	6.1	14.1	11.3	13.0	% -1
37.6	29.0	31.6	35.7	43.9	36.5	33.1	39.1	36.7	44.0	37.3	% لأقل 3 فدان
60543.0	5469	4588	7093	11642	6169	3236	2119	7328	5799	7100	فدان
100.0	9.0	7.6	11.7	19.2	10.2	5.3	3.5	12.1	9.6	11.7	% -3
15.8	22.3	14.6	15.8	17.9	18.4	17.2	9.4	13.2	15.6	14.0	% لأقل من 5 فدان
53390.0	6702	4490	6913	8043	6043	3198	1552	6360	4618	5471	فدان
100.0	12.6	8.4	12.9	15.1	11.3	6.0	2.9	11.9	8.6	10.2	% -5
13.9	27.3	14.3	15.4	12.3	18.0	17.0	6.9	11.5	12.4	10.8	% لأقل من 10 فدان
26504.0	2726	2645	3567	3648	2640	1607	713	3638	1902	3418	فدان
100.0	10.3	10.0	13.5	13.8	10.0	6.1	2.7	13.7	7.2	12.9	% -10
6.9	11.1	8.4	7.9	5.6	7.9	8.5	3.2	6.6	5.1	6.8	% لأقل من 20 فدان
9204.0	664	918	1325	848	897	412	261	1691	671	1517	فدان
100.0	7.2	10.0	14.4	9.2	9.7	4.5	2.8	18.4	7.3	16.5	% -20
2.4	2.7	2.9	3.0	1.3	2.7	2.2	1.2	3.1	1.8	3.0	% لأقل 30 فدان
4211.0	381	409	779	306	445	176	107	593	268	747	فدان
100.0	9.0	9.7	18.5	7.3	10.6	4.2	2.5	14.1	6.4	17.7	% -30
1.1	1.6	1.3	1.7	0.5	1.3	0.9	0.5	1.1	0.7	1.5	% لأقل 40 فدان
2525.0	359	431	685	173	93	88		169	94	433	فدان
100.0	14.2	17.1	27.1	6.9	3.7	3.5	0.0	6.7	3.7	17.1	% -40
0.7	1.5	1.4	1.5	0.3	0.3	0.5	0.0	0.3	0.3	0.9	% 50 لأقل فدان
7014.0	50	3687	648	231	78			184	217	1919	فدان
100.0	0.7	52.6	9.2	3.3	1.1	0.0	0.0	2.6	3.1	27.4	% 50
1.8	0.2	11.7	1.4	0.4	0.2	0.0	0.0	0.3	0.6	3.8	% فدان فأكثر
383902.0	24544	31401	44885	65147	33539	18830	22456	55396	37163	50541	فدان
100.0	6.4	8.2	11.7	17.0	8.7	4.9	5.8	14.4	9.7	13.2	% الإجمالي

المصدر: جمعت وحسبت: مديرية الزراعة بكفرالشيخ، إدارة الشؤون الزراعية، بيانات غير منشورة، 2022.

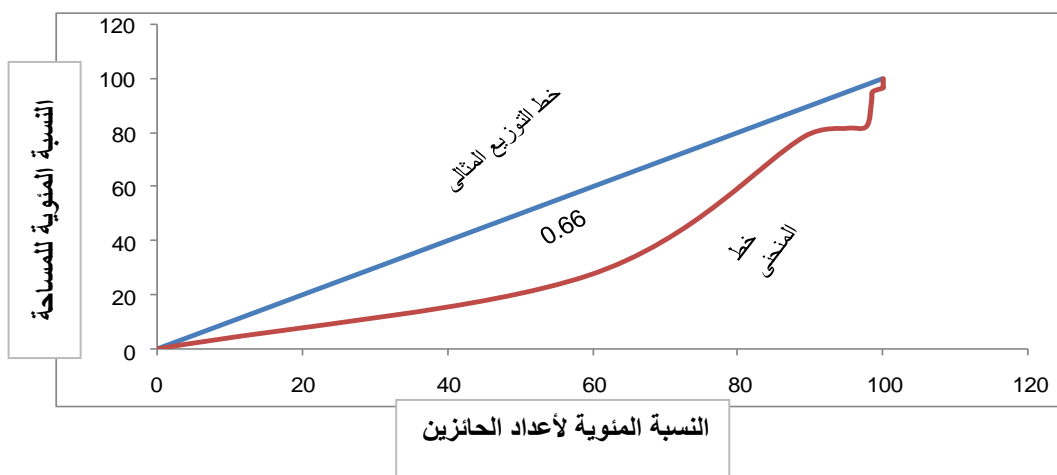
جدول 9. متوسط السعة الحيازية للفئات المختلفة للرقعة الزراعية الإئتمانية بمراكز محافظة كفرالشيخ عام 2022

المحافظة	بلطيم	الحامول	بيلا	سيدي سالم	مطويس	فوه	قلين	دسوق	الرياض	كفر الشيخ	البيان
أقل من فدان	0.44	0.44	0.43	0.48	0.48	0.44	0.39	0.42	0.48	0.43	
1-	1.66	1.67	1.6	1.69	1.66	1.48	1.45	1.57	1.73	1.85	
3-	3.66	3.66	3.59	3.58	3.76	3.59	3.92	3.63	3.61	3.69	
5-	6.54	6.7	6.46	6.56	6.37	7.4	6.18	6.74	6.39	5.97	
10-	12.95	12.84	12.97	12.71	12.88	13.07	12.73	13.63	14.63	12.21	
20-	23.72	24.81	21.03	23.56	24.24	22.89	23.73	24.87	23.14	24.47	
30-	34.8	34.08	33.87	34	34.23	35.2	35.67	34.88	33.5	35.57	
40-	45.09	47.89	45.67	43.25	46.5	44	0	42.25	47	43.3	
50 فأكثر	259.78	1229	162	57.75	78	0	0	92	72.33	213.22	
الإجمالي	1.34	1.76	1.42	1.42	1.63	1.29	0.76	1.06	1.38	1.29	
%	100.0	211.2	106.0	106.0	121.6	96.3	56.7	79.1	103.0	96.3	

المصدر: جمعت وحسبت: مديرية الزراعة بكفرالشيخ، إدارة الشؤون الزراعية، بيانات غير منشورة، 2022.

فكلما اقترب المنحى من المحور القطرى كلما دل ذلك على ارتفاع درجة العدالة فى التوزيع وكلما ابتعد المنحى من المحور القطرى دل ذلك على عدم العدالة فى التوزيع " 1"، فى حين أن معامل جينى الذى يوضح نسبة المساحة المحصورة بين منحى لورنز وخط المساواة والتي تنحصر قيمية بين الصفر والواحد الصحيح وفقاً لدرجة العدالة فى التوزيع، فكلما اقترب قيمة معامل جينى من الصفر دل ذلك على العدالة فى توزيع المساحة على الفئات الحيازية والعكس صحيح، وقد قدر بنحو 0.66.

وبلغ متوسط السعة الحيازية بالرقعة الأرضية الزراعية الإئتمالية بنحو 1.34 فدان، وقد تبين ارتفاع متوسط السعة الأرضية بمركز بلطيم حيث بلغت نحو 2.83 فدان، فى حين تبين انخفاضها بمركزي قلين، دسوق، حيث بلغت نحو 0.76، 1.06 فدان على التوالي، جدول رقم (9).  
وبدراسة العدالة التوزيعية من خلال منحى لورنز، ومعامل جينى لدرجة التركز يتضح من الشكل البيانى رقم (1) أن منحى لورنز يبتعد نسبياً من خط المساواة وهو ما يعكس أن درجة العدالة فى توزيع المساحة بين عدد الحائزين الإئتماليين بالمحافظة تتسم نسبياً بعدم العدالة فى توزيعها



شكل 1. منحى لورنز للرقعة الأرضية فى الفئات الحيازية الإئتمالية بمراكز محافظة كفرالشيخ عام 2022

وقدرت الرقعة الحيازية بالإصلاح الزراعي بحوالي 61.2 ألف فدان موزعة علي مراكز المحافظة بنسب بلغت أقصاها بمراكز كفر الشيخ، بيلا، قلين، دسوق بنحو 30.6%، 19.9%، 15.4%، 11.4% علي التوالي، كما توزعت تلك الحيازة علي أربع فئات حيازية بنسب بلغت أقصاها بالفئتين الأولى والثانية (أقل من فدان، 1- لأقل من ثلاثة فدان) بنحو 15.6%، 59.9% علي التوالي. وقد تبين ارتفاع نسبة الرقعة الأرضية بالفئة الأولى بمركز سيدي سالم بنحو 44.8%، في حين تبين ارتفاع نسبة الرقعة الأرضية بالفئة الثانية بمركز قلين بنحو 82.2%، جدول رقم (11).

ب- الرقعة الأرضية الزراعية للإصلاح الزراعي: قدر أعداد الحائزين بالإصلاح الزراعي بنحو 34.9 ألف حائز موزعين علي مراكز المحافظة بنسب بلغت أقصاها بمراكز كفر الشيخ، بيلا، قلين، الحامول بنحو 26.3%، 20.8%، 15.7%، 12.9% علي التوالي، كما توزع هؤلاء الحائزين علي أربعة فئات حيازية بنسب بلغت أقصاها بالفئتين الأولى والثانية (أقل من فدان، 1- لأقل من ثلاثة فدان) بنحو 36.9%، 50.7% علي التوالي. وقد تبين ارتفاع نسبة الحائزين بالفئة الأولى بمركز سيدي سالم بنحو 76.6%، في حين تبين ارتفاع نسبة الحائزين بالفئة الثانية بمركز قلين بنحو 84.7%، جدول رقم (10).

جدول 10. أعداد الحائزين في الفئات المختلفة للرقعة الزراعية للإصلاح الزراعي بمراكز محافظة كفرالشيخ عام 2022

المحافظة	قلين	الحامول	بيلا	مطوبس	فوه	دسوق	سيدي سالم	الرياض	كفر الشيخ	البيان
12889	455	3087	3954	467	99	880	1327	148	2472	حائز
100.0	3.5	24.0	30.7	3.6	0.8	6.8	10.3	1.1	19.2	% أقل من فدان
36.9	8.3	68.8	54.6	26.1	14.1	22.9	72.0	43.0	27.0	%
17694	4640	1377	3240	1150	540	2475	420	62	3790	حائز
100.0	26.2	7.8	18.3	6.5	3.1	14.0	2.4	0.4	21.4	% فدان-
50.7	84.7	30.7	44.7	64.4	77.1	64.5	22.8	18.0	41.3	% لأقل من 3 فدان
4164	380	12	50	150	61	422	79	130	2880	حائز
10.0	0.9	0.0	0.1	0.4	0.1	1.0	0.2	0.3	6.9	% 3فدان-
11.9	6.9	0.3	0.7	8.4	8.7	11.0	4.3	37.8	31.4	% لأقل من 5فدان
50	1	9	0	0	0	0	16	4	20	حائز
100.0	2.0	18.0	0.0	0.0	0.0	0.0	32.0	8.0	40.0	% 5فدان-
0.1	0.0	0.2	0.0	0.0	0.0	0.0	0.9	1.2	0.2	% 10 فدان
34884	5476	4485	7244	1787	700	3835	1842	344	9171	حائز
100.0	15.7	12.9	20.8	5.1	2.0	11.0	5.3	1.0	26.3	% المحافظة

المصدر: مديرية الإصلاح الزراعي بكفر الشيخ، بيانات غير منشورة، عام 2022.

جدول 11. الرقعة الحيازية في الفئات المختلفة للرقعة الزراعية للإصلاح الزراعي بمراكز محافظة كفرالشيخ عام 2022

المحافظة	قلين	الحامول	بيلا	مطوبس	فوه	دسوق	سيدي سالم	الرياض	كفر الشيخ	البيان
9539	155	2765	2780	305	69	485	1049	110	1821	فدان
100.0	1.6	29.0	29.1	3.2	0.7	5.1	11.0	1.2	19.1	% أقل من فدان
15.6	1.6	41.7	22.9	10.3	5.3	7.0	44.8	15.4	9.7	%
36668	7724	3750	9193	2000	949	4780	855	127	7290	فدان
100.0	21.1	10.2	25.1	5.5	2.6	13.0	2.3	0.3	19.9	% فدان-
59.9	82.2	56.6	75.6	67.5	72.9	68.5	36.5	17.8	38.9	% لأقل من 3 فدان
14717	1514	51	185	660	289	1706	356	456	9500	فدان
100.0	10.3	0.3	1.3	4.5	2.0	11.6	2.4	3.1	64.6	% 3فدان-
24.0	16.1	0.8	1.5	22.3	22.2	24.5	15.2	63.9	50.7	% لأقل من 5فدان
281	6	60	0	0	0	0	84	21	110	فدان
100.0	2.1	21.4	0.0	0.0	0.0	0.0	29.9	7.5	39.1	% 5فدان-
0.5	0.1	0.9	0.0	0.0	0.0	0.0	3.6	2.9	0.6	% 10 فدان
61205	9399	6626	12158	2965	1302	6976	2344	714	18721	فدان
100.0	15.4	10.8	19.9	4.8	2.1	11.4	3.8	1.2	30.6	% المحافظة

المصدر: مديرية الإصلاح الزراعي بكفر الشيخ، بيانات غير منشورة، عام 2022.

فكلما أقترب المنحى من المحور القطرى كلما دل ذلك على ارتفاع درجة العدالة وكلما أبتعد المنحى من المحور القطرى دل ذلك على عدم العدالة فى التوزيع " 1 "، فى حين أن معامل جينى الذى يوضح نسبة المساحة المحصورة بين منحى لورنز وخط المساواة والتي تنحصر قيمية بين الصفر والواحد الصحيح وفقاً لدرجة العدالة فى التوزيع، فكلما أقترب قيمة معامل جينى من الصفر دل ذلك على العدالة فى توزيع المساحة على الفئات الحيازية والعكس صحيح، وقد قدر بنحو 0.73.

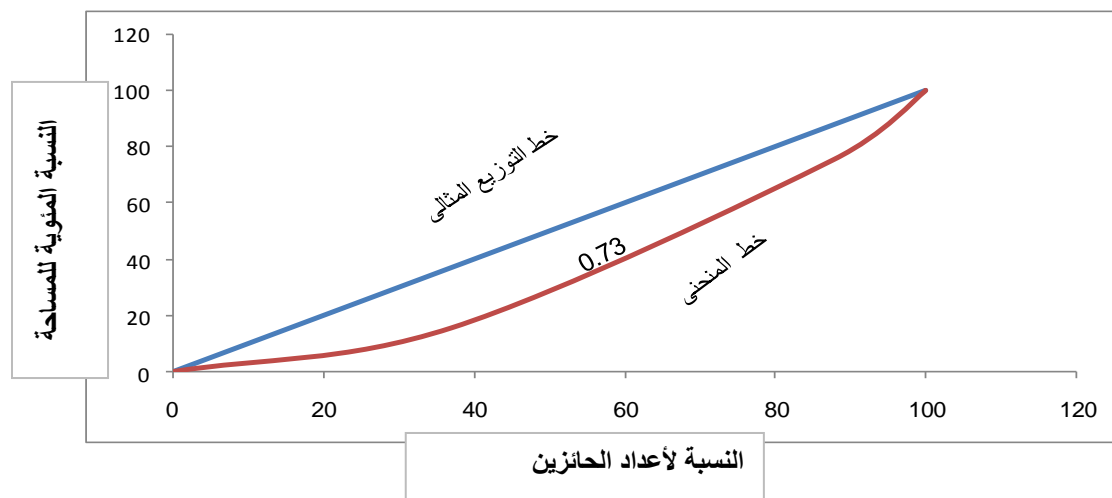
وبلغ متوسط السعة الحيازية بنحو 1.72 فدان، وقد تبين ارتفاع متوسط السعة الأرضية بمركز الرياض حيث بلغت نحو 2.08 فدان، فى حين تبين انخفاضها بمركزي سيدي سالم، الحامول، حيث بلغت نحو 1.27، 1.48 فدان على التوالي، جدول رقم (12).

وبدراسة العدالة التوزيعية خلال منحى لورنز، ومعامل جينى لدرجة التركيز يتضح من الشكل البيانى رقم (2) أن منحى لورنز يبتعد نسبياً من خط المساواة وهو ما يعكس أن درجة العدالة فى توزيع المساحة بين عدد الحائزين بالإصلاح الزراعي بالمحافظة تتسم نسبياً بعدم وجود العدالة فى توزيعها

جدول 12. متوسط السعة الحيازية للفئات المختلفة للرقعة الزراعية للإصلاح الزراعي بمراكز محافظة كفرالشيخ عام 2022

المحافظة	قلين	الحامول	بيلا	مطويس	فوه	دسوق	سيدي سالم	الرياض	كفر الشيخ	البيان
أقل من فدان	0.34	0.9	0.7	0.65	0.7	0.55	0.79	0.74	0.74	أقل من فدان
فدان- لأقل من 3 فدان	1.66	2.72	2.84	1.74	1.76	1.93	2.04	2.05	1.92	فدان- لأقل من 3 فدان
3فدان- لأقل من 5 فدان	3.98	4.25	3.7	4.4	4.74	4.04	4.51	3.51	3.3	3فدان- لأقل من 5 فدان
5فدان- 10 فدان	6	6.67	0	0	0	0	5.25	5.25	5.5	5فدان- 10 فدان
المحافظة	1.72	1.48	1.68	1.66	1.86	1.82	1.27	2.08	2.04	المحافظة
%	98.3	84.6	96.0	94.9	106.3	104.0	72.6	118.9	116.6	%

المصدر: مديرية الإصلاح الزراعي بكفر الشيخ، بيانات غير منشورة، عام 2022.



شكل 2 - منحى لورنز للرقعة الزراعية للإصلاح الزراعي بمراكز محافظة كفرالشيخ عام 2022

من إجمالي آراء المبحوثين كأسباب مهمة تقف وراء مشكلة التفتت الحيازي بمتوسط مرجح 2.50. **تاسعاً: الآثار السلبية لظاهرة التفتت الحيازي:** تشير البيانات الواردة في جدول (14) إلى أن أهم الآثار السلبية التي تسببت فيها مشكلة التفتت الحيازي وجود فاقد في الرقعة المنزرعة نتيجة للفواصل (البتون) يأتي في الترتيب الأول من وجهة نظر 95 من المبحوثين تمثل نحو 90% يرون أن هذا السبب من الأسباب الهامة أو هامة إلى حد ما في الآثار السلبية للتفتت الحيازي بمتوسط مرجح 2.80، يلي ذلك ضياع الوقت في انتقال الآلات الزراعية من مزرعة إلى أخرى، ثم اتجاه المزارعون نحو البناء على الأراضي الزراعية، ثم فقد جزء كبير من مياه الري نتيجة للتسرب والتبخر، ثم صعوبة إنشاء مزارع ذات حجم اقتصادي

**ثامناً: أسباب التفتت الحيازي:** تم حصر أسباب مشكلة التفتت الحيازي وعرضها على المبحوثين عن أهمية السبب مناسب، إلى حد ما، وغير مناسب، وحساب المتوسط المرجح لكل سبب وفقاً للأهمية من وجهة نظر المبحوثين، تشير البيانات الواردة في جدول (13) إلى أن التعدى على الأراضي الزراعية يأتي في الترتيب الأول من وجهة نظر 95 من المبحوثين تمثل نحو 90% من إجمالي آراء المبحوثين يرون أن هذا السبب من الأسباب الهامة أو هامة إلى حد ما في ظاهرة التفتت الحيازي بمتوسط مرجح 2.80، يلي ذلك عدم وجود دوره زراعية، ثم زراعة أكثر من محصول في مساحات متجوره، ثم زياده عدد السكان، ضعف أداء التعاونيات، ثم الميراث والقوانين والتشريعات، تأتي في الترتيب الأخير عدم وجود خطة واضحة من الدولة لمواجهة الظاهرة من جهة نظر 90 من المبحوثين تمثل نحو 80%

**جدول 13. أسباب التفتت الحيازي وفقاً لآراء المبحوثين خلال الموسم الزراعي 2023/2022**

المتوسط المرجح	التكرار		الأسباب	م
	غير مناسب	إلى حد ما		
2.55	10	25	الميراث والقوانين والتشريعات	6
2.60	10	20	زيادة عدد السكان	4
2.60	5	15	زراعة أكثر من محصول في مساحات متجوره	3
2.80	5	10	التعدى على الأراضي الزراعية	1
2.75	5	15	عدم وجود دورة زراعية	2
2.70	10	25	ضعف أداء التعاونيات الزراعية	5
2.50	10	30	عدم وجود خطة واضحة من الدولة لمواجهة الظاهرة	7

ن = 100

المصدر: جمعت وحسبت من بيانات إستمارة الإستبيان الخاصة بالعينة البحثية.

**جدول 13. الآثار السلبية لظاهرة التفتت الحيازي وفقاً لآراء المبحوثين خلال الموسم الزراعي 2023/2022**

المتوسط المرجح	التكرار		الأسباب	م
	غير مناسب	إلى حد ما		
2.80	5	10	وجود فاقد في الرقعة المنزرعة نتيجة للفواصل (البتون)	1
2.55	10	10	فقد جزء كبير من مياه الري نتيجة للتسرب والتبخر	4
2.60	5	15	صعوبة إنشاء مزارع ذات حجم اقتصادي للاستفادة من مزايا الإنتاج الكبير	5
2.55	10	25	عدم القدرة على استخدام الطرق الحديثة في الزراعة	6
2.70	10	10	ضياع الوقت في انتقال الآلات الزراعية من مزرعة إلى أخرى	2
2.40	10	25	التجاور الضار للمحاصيل نتيجة لتباين معاملاتنا الزراعية	7
2.75	5	15	اتجاه المزارعون نحو البناء على الأراضي الزراعية	3

ن = 100

المصدر: جمعت وحسبت من بيانات إستمارة الإستبيان الخاصة بالعينة البحثية.

من جهه نظر 85 من المبحوثين تمثل نحو 75% من إجمالي أراء المبحوثين كأسباب مهمة تقف وراء الآثار السلبية لمشكلة التفتت الحيازي بمتوسط مرجح 2.40.

شطا، محمد على (2005)، دراسة اقتصادية للفاقد بالموارد الأرضية الزراعية المصرية، رسالة دكتوراة، قسم الاقتصاد الزراعي، كلية الزراعة، جامعة المنصورة ، ص 38. محافظة كفرالشيخ (2020)، مركز المعلومات ودعم اتخاذ القرار، نشرة المعلومات.

محمود،عباس رضوان؛ الحسينى أحمد النقلى (2013)، دراسة اقتصادية للآثار المترتبة على تفتت الحيازات الزراعية فى مصر (دراسة حالة محافظة الدقهلية)، المجلة المصرية للاقتصاد الزراعي، المجلد الثالث والعشرون، العدد الرابع، ديسمبر.

مديرية الإصلاح الزراعي بمحافظة كفر الشيخ (2022)، بيانات غير منشورة.

مديرية الزراعة بمحافظة كفرالشيخ (2022)، مركز المعلومات ودعم اتخاذ القرار، التقرير الإحصائي السنوي.

للاستفادة من مزايا الإنتاج الكبير، ثم عدم القدرة على استخدام الطرق الحديثة في الزراعة، تأتي فى الترتيب الأخير التجاور الضار للمحاصيل نتيجة لتباين معاملاتنا الزراعية

### التوصيات

- 1- تفعيل القوانين والتشريعات للحد من ظاهرة التفتت الحيازي.
- 2- ايجاد الحلول للمشكلات والآثار السلبية للتفتت الحيازي ووجود أليات لتجميع الحيازات المفتتة.
- 3- استخدام الطرق الحديثة فى الزراعة مما يؤدي إلى تقليل فقد جزء كبير من مياه الري.

### المراجع

الإدارة المركزية للموارد المائية والري، بمحافظة كفرالشيخ. زعلوك، ايمان عزت محمد (2009)، امكانيه تجميع الحيازات الزراعية الصغيرة، رسالة دكتوراة، قسم الاقتصاد الزراعي، كلية الزراعة، جامعة عين شمس.

## ABSTRACT

## An Analytical Study of the Distribution of Agricultural Holdings in Kafr El-Sheikh Governorate

Nadia Fathallah Gamaa

The problem of fragmentation of agricultural holdings is considered one of the most serious problems facing agricultural development in Egypt. This phenomenon has led to many economic, social and technological problems. The problem of the study is the implementation of the agrarian reform law and the inheritance system, which leads to the fragmentation of large holdings into small holdings and into small holdings. Whether at the level of the Republic or Kafr El-Sheikh Governorate, Statistics indicate the spread of agricultural holdings of less than an acre in the various centers of the governorate, which amount to about 172.82 thousand holders, representing 60.2% of the total number of holders at the center level, which amounts to about 3839.02 thousand holders, who occupy about 25.42% of the total cultivated area in the governorate, which amounts to about 976 thousand acres. The research aims to analyze the distribution of agricultural holdings in Kafr El-Sheikh Governorate through the following sub-objectives: the average per capita share of the cultivated area in Kafr El Sheikh Governorate, the average per capita share of the cropped area in Kafr El Sheikh Governorate, the tenure structure of the credit agricultural land plot and agricultural reform in Kafr El Sheikh Governorate, identifying the causes and negative effects of land fragmentation in Kafr El Sheikh Governorate. The research relied on two types of data, the first of which is published secondary data. The second is unpublished raw data from a random field sample, In Kafr El-Sheikh Governorate, there were 100 farmers to identify the most important causes and negative effects of land fragmentation, and the Kafr El-Sheikh Center was chosen. Data was collected through personal interviews with the sample members in a random manner during the productive season 2022-2023. The data used in the research was obtained from the Kafr El-Sheikh Directorate of Agriculture, the Kafr El-Sheikh Center. Information and decision-making support, annual statistical report, Central Administration for Water Resources and Irrigation.

The most important results were:

- The number of owners was estimated at about 187.3 thousand owners, distributed among- the governorate centers, and the percentages reached their maximum in Desouq, Sidi Salem, Kafr El-Sheikh, and Bella, at about 18.2%, 16.0%, 13.6%, and 11.0%, respectively. These owners were distributed among nine ownership categories. The maximum percentages in the first and second categories (less than one acre, 1 - less than three acres) were about 60.2% and 30.3%, respectively. It was found that the percentage of owners of the first category in Qalin Center increased by about 76.6%, while the percentage of owners of the second category in Baltim Center increased by about 45.9.
- The average land capacity in the owned agricultural land was about 1.34 acres. The average land capacity was found to be high in the Baltim center, reaching about 2.83 acres, while it was found to be low in the Qalin and Desouk centers, where it amounted to about 0.76 and 1.06 acres, respectively.
- The number of holders of land reform was estimated at approximately 34.9 thousand holders, distributed among the governorate centers in proportions that reached the maximum in the centers of Kafr El-Sheikh, Bella, Qalin, and Al-Hamoul at approximately 26.3%, 20.8%, 15.7%, and 12.9%, respectively. These holders were also distributed among four tenure categories in proportions. It reached its maximum in the first and second categories (less than one acre, 1 - less than three acres) by about 36.9% and 50.7%, respectively. It was found that the percentage of holders in the first category at the Sidi Salem Center increased by about 76.6%, while the percentage of holders in the second category in the Qalin Center increased by about 84.7%.
- The average land capacity was about 1.72 acres, and the average land capacity was found to be high in the Riyadh center, where it amounted to about 2.08 acres, while it was found to be low in the Sidi Salem and Al-Hamoul centers, where it amounted to about 1.27 and 1.48 acres, respectively.