

معرفة واتجاهات الزراع نحو الخدمات التي يقدمها البنك الزراعي المصري بمحافظة الشرقية

شيماء عبد الرحمن هاشم محمد^١

الملخص العربي

٣,٦٤%، كما تبين وجود خمسة متغيرات مستقلة أسهمت إسهاماً معنوياً في تفسير التباين الكلي لدرجة معرفة المبحوثين بالخدمات التي يقدمها البنك الزراعي المصري بنسبة ٥٢,٥% وهذه المتغيرات هي: درجة المشاركة الاجتماعية غير الرسمية، ثم درجة المشاركة في الأنشطة الإرشادية، ثم عدد أفراد الأسرة المعيشية، ثم الدرجة القيادية، وأخيراً حيازة الآلات الزراعية. وإتضح أن اتجاه المبحوثين نحو الخدمات التي يقدمها البنك الزراعي المصري محايد بنسبة ٧٨,٧%. كما أشارت النتائج إلى وجود ستة متغيرات مستقلة أسهمت إسهاماً معنوياً في تفسير التباين الكلي لاتجاه المبحوثين نحو الخدمات التي يقدمها البنك الزراعي المصري بنسبة بلغت ٥٤,٩% وهذه المتغيرات هي: مساحة الحيازة الزراعية، يليها السن، ثم عدد أفراد الأسرة العاملين بالزراعة، ثم عدد سنوات الخبرة في العمل الزراعي ثم درجة المشاركة الاجتماعية غير الرسمية، وأخيراً درجة المعرفة بخدمات البنك الزراعي المصري.

الكلمات الإفتتاحية: اتجاهات، الزراع، الخدمات، البنك الزراعي، محافظة الشرقية.

المقدمة و المشكلة البحثية

يعد القطاع الزراعي له دور كبير في تحقيق التنمية الاقتصادية، بإعتباره الركيز الأساسية لتوفير القدر الأكبر من الاحتياجات الغذائية للأعداد المتزايدة من السكان، وإمداه للقطاعات الأخرى بالمواد الخام اللازمة لها، لذا تقوم الدولة بإدراج هدف تنمية القطاع الزراعي ضمن الأهداف الرئيسية للسياسة الاقتصادية، حيث تقوم باستخدام كافة ما يتيح لها من أدوات لتنمية القطاع الزراعي، (أبو زيد، ٢٠١٦، ص٢٨٥). وتلعب المنظمات دور كبير في حياة أفراد

استهدف البحث التعرف على درجة معرفة المبحوثين بالخدمات التي يقدمها البنك الزراعي المصري، وتحديد العلاقة الارتباطية بين درجة معرفة المبحوثين بالخدمات التي يقدمها البنك الزراعي المصري وبين بعض المتغيرات المستقلة المدروسة، وتحديد درجة الإسهام النسبي للمتغيرات المستقلة ذات الارتباط المعنوي مجتمعة في تفسير التباين الكلي في درجة معرفة المبحوثين بالخدمات التي يقدمها البنك الزراعي المصري، والتعرف على اتجاه المبحوثين نحو الخدمات التي يقدمها البنك الزراعي المصري، وتحديد العلاقة الارتباطية بين اتجاه المبحوثين نحو الخدمات التي يقدمها البنك الزراعي المصري وبين بعض المتغيرات المستقلة المدروسة، وتحديد درجة الإسهام النسبي للمتغيرات المستقلة ذات الارتباط المعنوي مجتمعة في تفسير التباين الكلي في اتجاه المبحوثين نحو الخدمات التي يقدمها البنك الزراعي المصري، والتعرف على أهم المشكلات التي تواجه المبحوثين عند حصولهم على خدمات البنك الزراعي المصري، ومقترحاتهم للتغلب على هذه المشكلات. تم إجراء البحث باستخدام منهج المسح الاجتماعي على عينة قوامها ٣٦٧ مبحوثاً بفرع قرية الصنافين التابعة لمركز منيا القمح، وفرع قرية سان الحجر التابعة لمركز الحسينية. وتم تجميع البيانات الميدانية باستخدام إستمارة استبيان بالمقابلة الشخصية مع المبحوثين المتعاملين مع فروع البنك الزراعي المصري، وتم تحليل البيانات باستخدام عدة أساليب إحصائية هي التكرارات والنسبة المئوية، المتوسط المرجح، معامل الارتباط البسيط لبيرسون، ومعامل الانحدار المتعدد التدريجي الصاعد. وتوصل البحث لعدة نتائج أهمها: أن درجة المعرفة بالخدمات التي يقدمها البنك الزراعي المصري كانت متوسطة بنسبة بلغت

معرف الوثيقة الرقمي: 10.21608/asejaiqjsae.2023.321453

أستاذ مساعد الارشاد الزراعي- قسم الاقتصاد الزراعي- كلية الزراعة- جامعة الزقازيق.

استلام البحث في ١٥ سبتمبر ٢٠٢٣، الموافقة على النشر في ١٥ اكتوبر ٢٠٢٣

بمحافظة الشرقية؟، وما هى أهم مصادر المعلومات عن الخدمات التى يقدمها البنك الزراعي المصري؟، وما هى درجة معرفة المبحوثين بالخدمات التى يقدمها البنك الزراعي المصري؟، وهل توجد علاقة ارتباطية بين درجة معرفة المبحوثين بالخدمات التى يقدمها البنك الزراعي المصري وبين بعض المتغيرات المستقلة المدروسة؟، وما هى درجة الإسهام النسبى للمتغيرات المستقلة ذات الارتباط المعنوى مجتمعة فى تفسير التباين الكلى فى درجة معرفة المبحوثين بالخدمات التى يقدمها البنك الزراعي المصري؟، وما هى درجة رضا المبحوثين بالخدمات التى يقدمها البنك الزراعي المصري بمحافظة الشرقية؟، وما هو اتجاه المبحوثين نحو الخدمات التى يقدمها البنك الزراعي المصري بمحافظة الشرقية؟، وهل توجد علاقة ارتباطية بين اتجاه المبحوثين نحو الخدمات التى يقدمها البنك الزراعي المصري وبين بعض المتغيرات المستقلة المدروسة؟، وما هى درجة الإسهام النسبى للمتغيرات المستقلة ذات الارتباط المعنوى مجتمعة فى تفسير التباين الكلى فى اتجاه المبحوثين نحو الخدمات التى يقدمها البنك الزراعي المصري؟، وما هى الخدمات التى يرغب المبحوثين الحصول عليها من البنك الزراعي المصري؟، وما هى أهم المشكلات التى تواجه المبحوثين عند حصولهم على خدمات البنك الزراعي المصري؟، وما هى مقترحاتهم للتغلب على هذه المشكلات؟.

الاهداف البحثية

انبثاقاً من المشكلة البحثية يهدف البحث إلى:

- ١- التعرف على بعض الخصائص الشخصية للمبحوثين الذين يتعاملون مع البنك الزراعي المصري بمحافظة الشرقية.
- ٢- التعرف على أهم مصادر المعلومات عن الخدمات التى يقدمها البنك الزراعي المصري.
- ٣- التعرف على درجة معرفة المبحوثين بالخدمات التى يقدمها البنك الزراعي المصري.

المجتمع من خلال إشباع احتياجاتهم ومتطلباتهم المعيشية، ومن أهم هذه المنظمات الجمعية التعاونية الزراعية، والوحدات المحلية القروية، والبنك الزراعي المصري باعتباره أهم المنظمات التنموية للنشاط الزراعي فى مصر، (حسين والأحمر، ٢٠٢٠، ص ٨٤). ويحتاج القطاع الزراعي إلى التمويل كغيره من القطاعات من أجل القيام بدوره فى تنمية اقتصاد الدولة، حيث تعد القروض الزراعية أحد أدوات السياسة المالية التى تستخدمها الدولة فى القطاع الزراعي لما لها من دور فعال فى تحقيق التنمية الزراعية، وقد تعاضمت أهمية السياسة الائتمانية مع انتهاج الدولة لسياسة الإصلاح الاقتصادى والتخلى عن دورها فى دعم النشاط الزراعي مما ترتب على ذلك ارتفاع تكاليف الإنتاج الزراعي بالنسبة لمعظم المزارعيين، (أبو زيد، ٢٠٦، ص ٢٨٥). حيث أن التمويل الزراعي هو عصب القطاع الزراعي لكل من الدولة والمزارع على حد سواء وذلك من أجل زيادة الإنتاج الزراعي وتحقيق التنمية الريفية، (حسن وآخرون، ٢٠١٨، ص ٢٤٥٦).

ويعد البنك الزراعي المصري أهم الجهات المنوطة بتوفير القروض الميسرة للريفيين، حيث أن الإئتمان الزراعي يكون له دور فى حل العديد من المشكلات التى تواجه صغار المزارع، حيث أن أهم ما يميز البنك الزراعي المصري أنه يقدم سلف زراعية موسمية بفائدة بسيطة تحسب فى نهاية الموسم الزراعي بدلاً من تقديم قروض بفائدة مركبة تحسب كل شهر، (حسن وآخرون، ٢٠١٨، ص ٢٤٦:٢٤٤). وعلى الرغم من الخدمات التى يقدمها البنك الزراعي المصري من خدمات مالية وغير مالية لعملائه من المزارعيين إلا أن القطاع الزراعي ما زال يعاني من المشاكل التى ترتبط بارتفاع أسعار الغذاء، وارتفاع معدل التفتيت الحيازى، وانخفاض إنتاجية العامل الزراعي، (أبو زيد، ٢٠١٦، ص ٢٨٦). ولذلك تبلورت مشكلة البحث فى الإجابة على التساؤلات الآتية: التعرف على بعض الخصائص الشخصية للمبحوثين الذين يتعاملون مع البنك الزراعي المصري

الاجتماعية أو الثقافية معبراً بذلك عن جميع خبرته الوجدانية والمعرفية والنزوعية، كما يذكر أبو الليل (١٩٩، ص ٤٥٠) الاتجاه على أنه استعداد نفسي أو تهيؤ عصبي متعلم للاستجابة الموجبة أو السالبة نحو أشخاص أو أشياء أو موضوعات في البيئة التي تستثير تلك الاستجابة، كما عرفه قشطة (٢٠١٢، ص ٦٧) نقلاً عن أليورت أنه ميل عاطفي تنظمه الخبرة السابقة للفرد تجعله يتفاعل إيجابياً أو سلبياً أو محايد نحو موقف أو شخص ما.

وبالنظر إلى التعريفات السابقة وتحليلها يتضح أن الاتجاه أحد المكونات السلوكية المرتبطة بالمشاعر الداخلية للفرد ويقوم بتنظيم السلوك كما يرتبط الاتجاه بالخبرات السابقة التي مر بها الفرد واثراً السلبي أو الإيجابي عليه التي تجعله يتخذ اتجاه معين نحوها.

مكونات الاتجاه: تتكون الاتجاهات من خلال تفاعل الفرد مع بيئته وتعتمد ديناميات هذا التكوين على ما ادركه في الماضي والحاضر بالنسبة لموضوع الاتجاه، وأوضح درويش وآخرون (١٩٩٣، ص ٩٠) أن الاتجاه يتكون من ثلاثة مكونات هم:

أ. المكون المعرفي: وهو يشير إلى المعلومات والمعارف والأفكار والمعتقدات لدي الفرد عن موضوع الاتجاه وكما كان لدي الفرد معرفه أكبر بهذا الموضوع كان اتجاهه أكثر وضوحاً.

ب. المكون الوجداني أو العاطفي: وهو يشير إلى مشاعر الفرد وانفعالاته ورغباته حول موضوع اجتماعي ما أو قضيه ما سواء بالإيجاب أو السلب وهذا مرتبط بالجانب العاطفي لكل فرد والذي قد لا يرتبط بأسباب واضحة أو منطقية في بعض الأحيان مثل النفور أو القبول دون سبب منطقي.

ج. المكون الشعوري وهو يشير إلى ميل الشخص أو استعداده للاستجابة نحو موضوع الاتجاه أو ما يقرر الشخص أنه سوف يفعله أو يقوم به وقد تكون استجابته الفرد إيجابية أو سلبية وهذا يرجع إلى ضوابط التنشئة الاجتماعية.

٤- تحديد العلاقة الارتباطية بين درجة معرفة المبحوثين بالخدمات التي يقدمها البنك الزراعي المصري وبين بعض المتغيرات المستقلة المدروسة.

٥- تحديد درجة الإسهام النسبي للمتغيرات المستقلة ذات الارتباط المعنوي مجتمعة في تفسير التباين الكلي في درجة معرفة المبحوثين بالخدمات التي يقدمها البنك الزراعي المصري.

٦- التعرف على درجة رضا المبحوثين بالخدمات التي يقدمها البنك الزراعي المصري.

٧- التعرف على اتجاه المبحوثين نحو الخدمات التي يقدمها البنك الزراعي المصري.

٨- تحديد العلاقة الارتباطية بين اتجاه المبحوثين نحو الخدمات التي يقدمها البنك الزراعي المصري وبين بعض المتغيرات المستقلة المدروسة.

٩- تحديد درجة الإسهام النسبي للمتغيرات المستقلة ذات الارتباط المعنوي مجتمعة في تفسير التباين الكلي في اتجاه المبحوثين نحو الخدمات التي يقدمها البنك الزراعي المصري.

١٠- التعرف على الخدمات التي يرغب المبحوثين الحصول عليها من البنك الزراعي المصري.

١١- التعرف على أهم المشكلات التي تواجه المبحوثين عند حصولهم على خدمات البنك الزراعي المصري، ومقترحاتهم للتغلب على هذه المشكلات.

الإطار النظري والمرجعي

تعريف الاتجاه: تتعدد التعريفات التي توضح الاتجاه فيذكر آدم (١٩٨١، ص ١١) أن الاتجاه تكوين افتراضى أو متغير بسيط تعبر عنه مجموعة من الاستجابات المتسقة فيما بينها سواء في اتجاه القبول أو في اتجاه الرفض إزاء موضوع نفسى اجتماعى جدلى معين وعلى ذلك يظهر أثر الاتجاه فى المواقف التى تتطلب من الفرد تحديد اختياراته الشخصية أو

الاتجاه العمليات الدافعية والإدراكية والمعرفية عن بعض النواحي الموجودة في البيئة التي يعيش فيها الفرد، يجعل الفرد يفكر ويناقش ويدرك موضوعات ومشكلات ومعتقدات مجتمعه، (الأحمر، ٢٠٠٠، ص ١١)، وترجع أهمية تحديد الاتجاهات لما تقوم به من وظائف في حياة الأفراد حيث أن للاتجاهات ثلاث وظائف أساسية هي أ.التكيف من خلال رغبة الأفراد في الحصول على أكبر قدر من الإثابة الاجتماعية والتقليل كلما أمكن من العقاب، ب. الدفاع عن الذات وهي ميكانيزم يحمي بها الشخص نفسه من دوافعه غير المقبولة، ج.التعبير عن القيم: حيث تعمل بعض الاتجاهات على التعبير الإيجابي عن القيم الأساسية، (عبد الله، ٢٠١٩، ص٢٦٨).

مراحل تكوين الاتجاه: هناك ثلاث مراحل لتكوين الاتجاه كما حددها صديق (٢٠١٢، ص١٢٧) فيما يلي:

- ١- المرحلة الإدراكية: وفيها يتم إدراك والتعرف على مكونات الاتجاه لا شعوريا من خلال معاشه التجارب المختلفة الموجودة في البيئة الاجتماعية الخاصه بالفرد والتفاعل معها.
- ٢-مرحلة النمو: وفيها ينمو الاتجاه ويشمل أكثر من تجربة.
- ٣-مرحلة الثبات: حيث يأخذ الاتجاه شكل ثابت في تفكير وسلوك الفرد ولكنه ليس مطلقا بل نسبيا.

قياس الاتجاهات:

ذكر عبدالرحيم (١٩٨١، ١٣٨) أن هناك العديد من المقاييس التي تستخدم لقياس الاتجاهات بعضها مباشر وبعضها غير مباشر، تتركز في:

(أ) المقاييس المباشرة منها مقياس بوجاردوس أو مقياس التباعد الاجتماعي، مقياس ثيرستون "طريقه المقارنة المزدوجة، مقياس التجميعي المتدرج لجتمان، ومقياس ليكرت.

(ب) المقاييس غير المباشرة منها الاختبارات الاسقاطيه، السيكيودراما، السوسيودراما.

وتختلف المكونات الثلاثة من حيث درجه قوتها واستقلالها فقد يكون لدى الفرد معارف كافيه عن موضوع معين ولكنه يفقد الرغبة تجاهها لكي يقوم بأي سلوك نحوه والعكس يحدث فقد يكون لدى الفرد رغبه لسلوك ما دون أن يتوفر معلومات كافيه عنه وعلى هذا قد يتغلب أحد المكونات الثلاثة على باقي المكونات، (عطوه، ١٩٩٦، ص١٠١).

أنواع الاتجاهات:

أشار الطنوبي (١٩٩٩، ص١١٧) إلى وجود عدة أنواع للاتجاهات:

- ١-الاتجاهات الإيجابية التي تقوم بالتأييد والموافقه والاتجاهات السلبية التي تقوم بالمعارضه وعدم الموافقه.
- ٢- الاتجاهات الفردية التي تميز فرد عن الآخر والجماعية التي تعبر عن مجموعة من الأفراد.
- ٣- الاتجاهات القوية التي تبقى قويه بمرور الزمن والاتجاهات الضعيفة والذي يمكن التخلي عنه بسهولة.
- ٤- الاتجاهات العامة والخاصة أساس التفرقه بينهم يتوقف على موضوع الاتجاه نفسه فقد يكون موضوع عام مثل الاتجاه نحو الإرشاد الزراعي وهو يخص عدد كبير من الأفراد المعاصرين أو خاص أي يخص موضوع محدد بالذات وهو أقل ثباتاً.
- ٥- الاتجاه الظاهر وهو الذي لا يجد صاحبه حرج أن يعبر عنه على الملاء مثل الأمانة والشرف والاتجاه الخفي والذي يجد صاحبه حرج في التعبير عنه مثل الاتجاه نحو التعصب العنصري أو الديني.

وظائف الاتجاهات وأهميتها في توجيه سلوك الأفراد:

تقوم الاتجاهات بوظائف متعددة حيث تعمل كموجهات عامة لسلوك الأفراد كما أنها تحدد طريق السلوك وتفسره، توضح العلاقة بين الفرد وبيئته الاجتماعية، تمكن الفرد من اتخاذ القرارات في المواقف الاجتماعيه والنفسيه المختلفه، يحدد الاتجاه سلوك الأفراد والجماعات بشكل دقيق، ينظم

والتنمية الريفية وفقا للنظم المصرفية المعمول بها وفي اطار السياسة العامة للدولة وسياسات البنك المركزي المصري، ويرجع تاريخ إنشاء البنك الزراعي المصري إلى عام ١٩٣٠ عندما قررت الدولة بإنشاء بنك متخصص في تمويل العمليات الزراعية وتحقيق أهداف التنمية الزراعية والريفية ويعمل على توفير قروض ميسره للمزارعين وحمايتهم من سطوه وتسلط البنوك العقارية الأجنبية والمرابيين الأجانب وبموجب مرسوم بقانون رقم (٥٠) والمرسوم الملكي عام ١٩٣١ تم إنشاء بنك التسليف الزراعي المصري براسمال مليون جنيه ابان الأزمة الاقتصادية العالمية ليكون أول بنك مصري خالص متخصص في دعم وتمويل النشاط الزراعي ومنذ ذلك التاريخ سخر البنك كافة امكانياته لخدمة ودعم الاقتصاد المصري واستمر في ممارسة دوره التنموي في تمويل المشروعات التنمويه الكبرى ليصبح أحد أهم المؤسسات المصرفية التمويلية واثرا انتشارا في كافة ربوع القطر المصري، (الموقع الرسمي للبنك الزراعي المصري، مايو ٢٠٢٣، الرابط https://abe.com.eg/about_bank.html).

وبصدور القانون رقم "٨٤ لسنة ٢٠١٦" أصبح البنك الرئيسي للتنمية والائتمان الزراعي بنك قطاع عام وتغير اسمه إلى "البنك الزراعي المصري" ويمتلك البنك الزراعي شبكه كبيره من الفروع تزيد عن ١٢٠٠ فرع منتشرة في جميع أنحاء مصر تقدم كافة الخدمات للعملاء بالإضافة إلى امتلاكه أكثر من ٤ مليون متر مربع ساعات تخزينيه ويمتلك ٣٩٢ شونه منتشرة حول أنحاء الجمهورية وقام البنك بتركيب ١١٠٠ ماكينة صراف إلى للمستخدمين، (البنك الزراعي المصري، قطاع النظم المصرفية وهندسة العمليات، كتاب دورى رقم (١٦٨)، لسنة ٢٠٢٢)

كما يقدم البنك باقة متنوعة من الخدمات المصرفية من أهمها برامج التمويل الزراعي بأسعار فائدة مدعمة والتوسع في منح تمويل للإنتاج الحيواني للأفراد والشركات بما يسهم في دعم وتنمية الثروة الحيوانية ويعد باب رزق هو أحدث

ويعتبر مقياس ليكرت أشهر المقاييس المستخدمة لقياس الاتجاهات فى البحوث الاجتماعية ويحقق درجة عالية من الاتساق الداخلي والثبات ويقيس اتجاهات الفرد نحو موضوع أو شخص أو جماعة حيث يعبر الفرد عن مدي موافقته على العبارات التي يتضمنها المقياس الذي يشمل خمس استجابات متدرجة وهي: موافق جداً، موافق، محايد، معارض، معارض جداً ويمكن أن يكون المقياس ثلاثي فى حال اختيار عينة يصعب عليها إدراك الفارق بين استجابات المقياس المتعلقة بموافق جداً ومعارض بشدة، وتمثل الدرجة الكلية للفرد من خلال مجموع الدرجات المعبره عن استجاباته على العبارات المتضمنة فى المقياس وتتخذ الدرجة الكلية مؤشرا لتقدير اتجاهه ولا بد أن يكون المقياس المستخدم صالحاً للقياس، ويرى علام (١٩٨٥، ص٢٨٨) أن ذلك يتحقق عند توفر خاصيتين فى المقياس وهما:

١- الصدق: يكون المقياس صادقاً عندما يقيس حقيقه ما ينبغي قياسه ويعد رأي المحكميين من طرق اثبات الصدق.

٢- الثبات: يكون المقياس ثابتاً عندما يعطي المقياس نفس النتائج عند استخدامه عدة مرات ومن أهم طرق تحديد ثبات المقياس طريقه التقسيم النصفى وطريقه الاختبار وإعاده الاختبار.

البنك الزراعى المصري:

يعتبر البنك الزراعي المصري أحد أعرق البنوك المصرية وأقدم البنوك المتخصصة فى الشرق الأوسط والتي ساهمت بشكل كبير فى تحقيق أهداف التنمية فى شتى المجالات وبوجه خاص فى القطاع الزراعي والريفي وبالرغم من التغيرات الكثيره التي طرأت عليه علي مدار العقود الماضيه الا أن هويه البنك لم تتغير ولم يحد عن كونه أحد أهم المؤسسات التنموية فى مصر والمعنية بدعم وتمويل القطاع الزراعي والصناعات القائمة عليه هذا ويهدف البنك الزراعي إلى توفير التمويل اللازم لمختلف أنواع المشروعات الزراعية

العمل المنظمة للبنك واضحة وأن هناك أنشطة مشتركة بين بنك القرية وبين المنظمات الأخرى بالقرية وعلى رأسها الجمعيات التعاونية وأن هناك تبادل معلومات بين بنك القرية وبين المصالح المختلفة فى القرية وأوصت الدراسة بمزيد من التدريب للمديرين والمسؤولين بالبنك ولا بد من أن تؤخذ شكاوي العملاء دورتها السليمة ابتداء من المندوبية التابعة لها العميل حتى يتم حل شكواه سواء فى المندوبية أو فى بنك القرية أو المركز الإداري أو بنك التنمية فى المحافظة، وضرورة وضوح العلاقة بين بنك القرية وبين الجمعية التعاونية ووضع ضوابط لتعامل الزراع مع كلاً منهم.

- توصلت دراسة عبدالمطلب وعبدالرحمن (٢٠١٦) انه من خلال تحليل آراء واتجاهات الفئات التي تم دراستها "الوظائف الإدارية العليا، العاملون، المقترضون" لبعض المتغيرات المدروسة ذات الأثر فى تحقيق البنك لدورة فى التنمية الريفية وأتضح وجود علاقة بين سداد القرض وارتباط البنك بالمجتمع ويدل ذلك على أن العلاقة الإنسانية والشخصية لها دور كبير فى تحقيق أهداف البنك، كما أوضحت النتائج أهمية عنصر التدريب للمصرفيين فى مجالات التنمية الريفية حتى يمكن التعامل مع الريفيين، وأوضحت النتائج أن أهم المتغيرات المستقلة المؤثرة فى تحقيق البنك بدوره فى التنمية الريفية هي حجم السقف الإئتماني والفجوة بين الممنوح والمرغوب للمقترضين.

- توصلت نتائج دراسة أبو زيد (٢٠١٦) إلى انخفاض حجم القروض التي تساهم فى تحقيق الأهداف التنموية للقطاع الزراعي، وأن ثبات أسعار الفائدة قد يقف عائق أمام توجيه المزارعين للقيام بالأنشطة والمشروعات الزراعية التي تساهم فى تنمية القطاع الزراعي، كما تشير نتائج الدراسة إلى ضرورة إيجاد حل جذرى لمشكلة التعثر

البرامج التمويلية التي يقدمها البنك الزراعي المصري فى تمويل ودعم المشروعات المتناهية الصغر فى قري الريف المصري وذلك بفائدة بسيطة واجراءات بسيطة وأنظمة سداد متعددة بالإضافة إلى تسريع تمويل المشروع القومي لانشاء وتطوير مراكز تجميع الألبان إلى جانب تنفيذ مبادره تمويل استخدامات الطاقة الشمسية فى الزراعة والميكنة الزراعية هذا بالإضافة إلى المشاركة فى تمويل المشروع القومي لتسمين البتلو علاوة على ذلك توفير التمويل الشخصي وأنواع قروض أخرى،(البنك الزراعي المصري، قاعدة بيانات المركز الرئيسي، قطاع دعم وتطوير الفروع، ٢٠٢٢).

وعلى ذلك أصبح البنك هو المنظمة القادرة على الوصول إلى المزارعين حيث يقدم ما يقارب من ٧٠% من إجمالي القروض فى القطاع الزراعي حيث بلغ حجم تمويل قروض المحاصيل ٧,٦ مليار جنيه يستفيد منها ٢٨٠ ألف مزارع كما بلغ التمويل لمشروعات الثروة الحيوانية نحو ١٣ مليار جنيه وذلك حتى شهر يونيو ٢٠٢٢، ويتعامل المزارع مع البنك للحصول على رأس المال اللازم فى العملية الإنتاجية الزراعية فى صورة سلف زراعية قصير الأجل بفائدة ٥,٥%، مضافاً إليها ٠,٥% مصاريف إدارية يتم تحصيلها فى نهاية الموسم الزراعي (٦ شهور من بداية زراعة المحصول) أو سلف متوسطة وطويلة الأجل تقدم للمزارع من أجل الاستثمار فى مجال الثروة الحيوانية والداجنة بفائدة ٧-٨%، أو الحصول على آلات زراعية بفائدة ٩%، (البنك الزراعي المصري، قطاع النظم المصرفية وهندسة العمليات، كتاب دورى رقم (١٦٨)، لسنة ٢٠٢٢)

الدراسات السابقة التي تتعلق بموضوع البحث:

- أوضحت دراسة الأمام وعبدالله (٢٠١٥) والتي استهدفت عينة من مديرين ورؤساء بنوك القري أن هناك درجة استفادة عالية من الدورات التدريبية وأن التجهيزات المكتتبية لهم كافية إلى حد ما وأن كانت تحتاج إلى تحديث وأشار عدد كبير من المديرين إلى أن قواعد

بعض المحاصيل الزراعية الرئيسية. كما أشارت نتائج الدراسة إلى أن أهم المشكلات التي تواجه الزراعة المبحوثين عند حصولهم على خدمات البنك الزراعي المصري ارتفاع سعر الفائدة على القروض، وكثرة الإجراءات المطلوب من الزراعة للحصول على الخدمة.

- بينت دراسة نصير والخولي (٢٠٢٠) أن ما يقرب من ثلاثة أرباع المبحوثين يأخذون حصتهم من التقاوي والسماذ والمبيدات فى الوقت المناسب وقد استخدموا كارت الفلاح الذكي فى تسويق المحاصيل ونقل الملكية الزراعية، اما باقي الاستخدامات لم تطبق فى الواقع الفعلي وأكدت الدراسة وجود فروق معنوية بين متوسطي درجه معرفة الزراعة بأوجه الاستفادة من كارت الفلاح الذكي عند تصنيفهم حسب العمر والمهنة الرئيسية وحيازه المشاريع الزراعية، وتبين وجود علاقه ارتباطية معنوية موجبة بين درجه معرفة الزراعة بأوجه الاستفادة من كارت الفلاح الذكي وبين المستوي التعليمي والمرونة الذهنية والاتجاه نحو التغيير ووجود علاقه ارتباطيه معنوية سالبة مع عدد سنوات خبره فى العمل الزراعي، ويرى غالبية المبحوثين أن أهم المعوقات التي تواجه منظومة كارت الفلاح الذكي تتمثل فى صعوبة صرف الأسمدة لبعض المحاصيل الحقلية والفاكهة وأن صرف الأسمدة بالكارت محدد بمساحة معينة وكانت أهم الاقتراحات توفير أكثر من ماكينة صرف للمستلزمات الزراعية وتسهيل عمل بطاقة الحيازة الزراعية.

تعقيب علي الدراسات السابقة: توصلت الدراسات السابقة إلى مجموعة من النتائج يمكن تلخيصها فيما يلي:

١- ضرورة الاهتمام بشكاوي العملاء ومحاولة حلها من المندوبية التابع لها العميل أو بنك القرية أو البنك الإداري.

٢- الاهتمام بتدريب العاملين فى البنك خصوصاً الفئة التي تتعامل مع الزراعة.

المالى للمزارعين لما لها من تأثير سلبي على قدرة البنك على تنفيذ السياسة الإئتمانية.

- أشارت نتائج دراسة حسن وآخرون (٢٠١٨) إلى أن أهم المصادر التي يستقى منها الريفيين معلوماتهم عن القروض من الأصدقاء والجيران وأهل الثقة من القيادات المحلية وكبار المسؤولين بالقرية وموظفى البنك، كما بينت أن أهم المشكلات التي تقابل الريفيين عند الحصول على قروض البنك الزراعي المصري هى ارتفاع سعر الفائدة على القروض، وخوف الريفيين من عدم السداد وتعرضهم للمسائلة القانونية، وأن الفائدة مركبة على القروض، وصغر حجم القروض.

- أوضحت نتائج دراسة أحمد وعلى (٢٠١٩) أن ٥٨% من إجمالي المزارعين أشاروا إلى أن مواعيد سداد القرض للبنك كانت مناسبة، كما أشارت النتائج إلى أن ٦١,١% من إجمالي المزارعين لا يرغبون فى التعامل مع البنك مرة أخرى، وأن أهم أسباب عدة التعامل هو كثرة الضمانات المطلوبة للحصول على القروض الزراعية، وارتفاع أسعار الفائدة على القروض الزراعية، وكثرة الإجراءات الروتينية التي يتبعها البنك.

- أشارت دراسة حسين والأحمر (٢٠٢٠) أن الزراعة المبحوثين ذوى اتجاه محايد نحو الخدمات التي يقدمها لهم فروع البنك الزراعي المصري بنسبة بلغت ٥٦,٧٤%، كما أشارت نتائج الدراسة إلى وجود أربع خدمات أساسية يحصل عليها المبحوثين من فروع البنك الزراعي المصري هى منح قروض مالية لإعداد وخدمة الأرض وزراعة المحصول بنسبة ١٠٠%، ومنح قروض مالية لتربية وتسمين البتلو بنسبة ٧٢,٠٩%. فى حين أن أهم الخدمات التي يرغب المبحوثين فى الحصول عليها من فروع البنك الزراعي المصري هى خدمة توفير البنك لمستلزمات الإنتاج الزراعي من خلال زيادة قيمة السلفة الزراعية للمحصول، وأن يكون للبنك دور فى تسويق

٣-توجد علاقة ارتباطية معنوية بين اتجاه المبحوثين نحو الخدمات التى يقدمها البنك الزراعى المصرى وبين المتغيرات المستقلة المدروسة.

٤- تسهم المتغيرات المستقلة المدروسة المرتبطة معنوياً مجتمعة فى تفسير التباين الكلى فى اتجاه المبحوثين نحو الخدمات التى يقدمها البنك الزراعى المصرى.

وتم اختبار هذه الفروض البحثية فى صورتها الإحصائية الصفرية.

الأساليب البحثية

أولاً: التعريفات الإجرائية وقياس المتغيرات البحثية:

- ١-سن المبحوث: تم قياس هذا المتغير بعدد سنوات عمر المبحوث لأقرب سنة ميلادية وقت إجراء البحث.
- ٢-الحالة التعليمية: تم قياس هذا المتغير بسؤال المبحوث عن حالته التعليمية بمقياس رتبى خماسى الاستجابات، وتم الترميز الرقى للاستجابات كما يلى: أمى=١، يقرأ ويكتب=٢، تعليم أساسى=٣، مؤهل متوسط=٤، مؤهل على=٥، دراسات عليا=٦.
- ٣-المهنة: تم قياس هذا المتغير كمتغير إسمى مكون من إستجابتين، وتم الترميز الرقى للاستجابات كالأتى: يعمل بالزراعة فقط=١، يعمل بالزراعة ومهنة أخرى=٢. ثم تم السؤال عن نوع المهنة الأخرى التى يعمل بها المبحوث إن وجدت.
- ٤-عدد سنوات الخبرة فى العمل الزراعى: تم قياس هذا المتغير بعدد سنوات خبرة المبحوث فى العمل الزراعى لأقرب سنة ميلادية وقت إجراء البحث.
- ٥-عدد أفراد الأسرة المعيشية: تم قياس هذا المتغير بالرقم الخام لعدد أفراد الأسرة المعيشية وقت إجراء البحث.
- ٦-عدد أفراد الأسرة العاملين بالزراعة: تم قياس هذا المتغير بالرقم الخام لعدد أفراد الأسرة العاملين بالزراعة وقت إجراء البحث.

- ٣-قيام البنك بدوه فى التنمية الريفية من خلال تضيق الفجوه بين الممنوح والمرغوب للمقترضين.
 - ٤-كانت أهم مشكلات الريفيين المتعاملين مع البنك انخفاض حجم القروض وارتفاع أسعار الفائدة والفائدة المركبة.
 - ٥-أوضحت بعض النتائج رغبة المبحوثين فى عدم الاستمرار فى التعامل مع البنك للخوف من المسائلة القانونية نتيجة التعثر فى السداد وكثرة الضمانات وكثرة الإجراءات وارتفاع أسعار الفائدة.
 - ٦-ضرورة التنسيق بين البنك وبين الجمعيات التعاونية لخدمة المزارعين.
 - ٧-كانت أهم مصادر المعلومات عن خدمات البنك الجيران والأهل والاصدقاء ثم موظفى البنك.
- وحيث أن البنك الزراعى المصرى خضع فى الأونة الأخيرة إلى عملية تطوير وتعزيز لدوره كمؤسسة مصرفية تنموية متطورة فى الأعمال المصرفية الريفية وتمويل القطاع الزراعى والقطاعات المرتبطة به وتقديم الخدمات المصرفية والمالية المرتبطة ببرامج الدعم الحكومى للمزارعين والفلاحين وتمويل المشروعات الصغيرة والمتناهية الصغر فى المناطق الريفية، وبناءً على ذلك قامت هذه الدراسة للتعرف على مدي معرفة المبحوثين بالخدمات التى يقدمها البنك الزراعى المصرى واتجاهاتهم نحوها وأهم المعوقات التى تواجههم فى الاستفادة من تلك الخدمات.

الفروض البحثية

- ١-توجد علاقة ارتباطية معنوية بين درجة معرفة المبحوثين بالخدمات التى يقدمها البنك الزراعى المصرى وبين المتغيرات المدروسة.
- ٢- تسهم المتغيرات المستقلة المدروسة المرتبطة معنوياً مجتمعة فى تفسير التباين الكلى فى درجة معرفة المبحوثين بالخدمات التى يقدمها البنك الزراعى المصرى.

أفراد المجتمع المحلى الذى يعيش فيه، وتم الترميز الرقمية للاستجابات كما يلي: دائماً=٤، أحياناً=٣، نادراً=٢، لا=١، وتم حساب الدرجة الكلية التى حصل عليها كل مبحوث وتقسيمها على حسب المدى النظرى إلى ثلاث فئات: منخفضة (١١-٢١ درجة)، متوسطة (٢٢-٣٣ درجة)، كبيرة (٣٤-٤٤ درجة).

١٣-الاتجاه نحو التغيير: تم قياس هذا المتغير بمقياس مكون من إثنتى عشر عبارة تعبر عن مدى استعداد المبحوث نحو التغيير وتقبله للأفكار الجديدة وتطبيقها، وتم صياغة بعض العبارات بشكل إيجابى وبعضها بشكل سلبى، وتم الترميز الرقمية للاستجابات موافق، سبان، غير موافق بالأرقام (٣، ٢، ١) على الترتيب للعبارات الإيجابية، و(١، ٢، ٣) على الترتيب للعبارات السلبية. وتم حساب الدرجة الكلية التى حصل عليها كل مبحوث وتقسيمها على حسب المدى النظرى إلى ثلاث فئات: اتجاه سلبى (١٢-١٩ درجة)، اتجاه محايد (٢٠-٢٨ درجة)، اتجاه ايجابى (٢٩-٣٦ درجة).

١٤-درجة المشاركة فى الأنشطة الإرشادية: تم قياس هذا المتغير بمقياس مكون من أربع عشر عبارة تعبر عن درجة مشاركة المبحوث فى الأنشطة الإرشادية الموجودة فى القرية التى يعيش فيها، وتم الترميز الرقمية للاستجابات كما يلي: دائماً=٤، أحياناً=٣، نادراً=٢، لا=١، وتم حساب الدرجة الكلية التى حصل عليها كل مبحوث وتقسيمها على حسب المدى النظرى إلى ثلاث فئات: منخفضة (١٤-٢٧ درجة)، متوسطة (٢٨-٤٢ درجة)، كبيرة (٤٣-٥٦ درجة)

١٥-مصادر المعلومات عن الخدمات التى يقدمها البنك الزراعي المصري: تم قياس هذا المتغير بسؤال المبحوث عن مصادر معلوماته عن الخدمات التى يقدمها البنك الزراعي المصري حيث تم سؤاله عن أربع عشر مصدر للمعلومات، وتم الترميز الرقمية للاستجابات كما يلي:

٧-حيازة الأرض الزراعية: تم قياس هذا المتغير بسؤال المبحوث عن حيازة الأرض الزراعية التى يمتلكها بالفدان وقت إجراء البحث.

٨-حيازة المشاريع الزراعية: تم قياس هذا المتغير بسؤال المبحوث عن حيازته للمشاريع الزراعية، وتم الترميز الرقمية للاستجابات كما يلي: نعم=٢، لا=١، ثم بعد ذلك تم سؤاله عن هذه نوعية هذه المشاريع فى حالة حوزته لها.

٩-حيازة الآلات الزراعية: تم قياس هذا المتغير بسؤال المبحوث عن عدد الآلات الزراعية التى يمتلكها وقت إجراء البحث.

١٠-درجة المشاركة الاجتماعية الرسمية: تم قياس هذا المتغير بمقياس مكون من ست عبارات تعبر عن عضوية المبحوث فى المنظمات الرسمية الموجودة بالقرية، وتم الترميز الرقمية للاستجابات كما يلي: غير مشترك=١، عضو عادى=٢، عضو مجلس إدارة=٣، رئيس مجلس إدارة=٤. وتم حساب الدرجة الكلية التى حصل عليها كل مبحوث وتقسيمها على حسب المدى النظرى إلى ثلاث فئات: درجة منخفضة (٦-١١ درجة)، متوسطة (١٢-١٨ درجة)، كبيرة (١٩-٢٤ درجة).

١١-درجة المشاركة الاجتماعية غير الرسمية: تم قياس هذا المتغير بمقياس مكون من ثمانى عبارات تعبر عن درجة مشاركته الاجتماعية غير الرسمية داخل القرية التى يعيش فيها، وتم الترميز الرقمية للاستجابات كما يلي: دائماً=٤، أحياناً=٣، نادراً=٢، لا=١، وتم حساب الدرجة الكلية التى حصل عليها كل مبحوث وتقسيمها على حسب المدى النظرى إلى ثلاث فئات: منخفضة (٨-١٥ درجة)، متوسطة (١٦-٢٤ درجة)، كبيرة (٢٥-٣٢ درجة).

١٢-الدرجة القيادية: تم قياس هذا المتغير بمقياس مكون من إحدى عشر عبارة تعبر عن درجة قيادية المبحوث مع

والفاكهة، تمويل مشروع الري بالتنقيط، تمويل مراكز تجميع الألبان، تجميع وتخزين الأرز بشون البنك، تمويل مكابس قش الأرز، تسويق الأرز الشعير، التعاقد على محصول القمح، عمل قرض باب رزق، قرض شراء جرار زراعي، تمويل وحدات الغاز والسماذ العضوي، تمويل المشروع القومي لحياء البتلو، تمويل الثروة الحيوانية، تمويل تطوير مزارع الدواجن، تمويل الفراولة التعاقدية، تمويل نظم الري بالطاقة الشمسية، تمويل تكاليف تحويل الري التقليدي إلى الري الحديث، تمويل المشاريع الصغيرة ومتناهية الصغر، العائد على السلف الزراعية بسعر فايدة مدعم ٥%، استخراج كارت الفلاح (لاخذ السلف الزراعية والتقاوي والمبيدات والأسمدة والتسويق ونقل الملكية والوقود)، وتم الترميز الرقوى للاستجابات كما يلي: راضى=٣، راضى لحد ما=٢، غير راضى=١، وتم حساب الدرجة الكلية التى حصل عليها كل مبحوث، وتم تقسيمها وفقاً للمدى النظرى إلى ثلاث فئات هى: درجة رضا منخفضة (١٩-٣١ درجة)، متوسطة (٣٢-٤٤ درجة)، مرتفعة (٤٥-٥٧ درجة).

١٨- الخدمات التى يرغب المبحوثين أن يقوم البنك الزراعي المصري بتوفيرها: ويقصد بها مجموعة الخدمات والتسهيلات الإنتاجية التى يقدمها البنك الزراعي المصري للزراع سواء كانت مالية أو خدمات عينية أو معدات وآلات زراعية. وتم قياس هذا المتغير بسؤال المبحوث عن الخدمات التى يرغب فى أن يقدمها له البنك الزراعي المصري، وتم حساب التكرارات والنسبة المئوية لاستجابات المبحوث.

١٩-الاتجاه نحو الخدمات التى يقدمها البنك الزراعي المصري: ويقصد به مدى ميل المبحوث المعرفى والوجدانى والسلوكى نحو الخدمات التى يقدمها البنك الزراعي المصري، وتم قياسه بمقياس ليكرت ثلاثى مكون من (٣٢) عبارة وتم الترميز الرقوى للاستجابات كما يلي:

دائماً=٤، أحياناً=٣، نادراً=٢، لا=١، ثم تم حساب المتوسط المرجح لكل مصدر وترتيب المصادر وفقاً لذلك.

١٦-درجة المعرفة بالخدمات التى يقدمها البنك الزراعي المصري: تم قياس هذا المتغير بمقياس مكون من تسع عشرة عبارة تعبر عن درجة معرفة المبحوث عن الخدمات التى يقدمها البنك الزراعي المصري وتحددت هذه العبارات فى رفع القيم الإقراضية لمحاصيل الخضر والفاكهة، تمويل مشروع الري بالتنقيط، تمويل مراكز تجميع الألبان، تجميع وتخزين الأرز بشون البنك، تمويل مكابس قش الأرز، تسويق الأرز والشعير، التعاقد على محصول القمح، عمل قرض باب رزق، قرض شراء جرار زراعي، تمويل وحدات الغاز والسماذ العضوي، تمويل المشروع القومي لحياء البتلو، تمويل الثروة الحيوانية، تمويل تطوير مزارع الدواجن، تمويل الفراولة التعاقدية، تمويل نظم الري بالطاقة الشمسية، تمويل تكاليف تحويل الري التقليدي إلى الري الحديث، تمويل المشاريع الصغيرة ومتناهية الصغر، العائد على السلف الزراعية بسعر فايدة مدعم ٥%، استخراج كارت الفلاح (لاخذ السلف الزراعية والتقاوي والمبيدات والأسمدة والتسويق ونقل الملكية والوقود)، وتم الترميز الرقوى للاستجابات كما يلي: يعرف=٢، لا يعرف=١، ثم تم حساب الدرجة الكلية التى حصل عليها كل مبحوث، وتم تقسيمها وفقاً للمدى النظرى إلى ثلاث فئات هى: معرفة منخفضة (١٩-٢٥ درجة)، متوسطة (٢٦-٣٢ درجة)، مرتفعة (٣٣-٣٨ درجة)

١٧-درجة الرضا عن الخدمات التى يقدمها البنك الزراعي المصري: تم قياس هذا المتغير بمقياس مكون من تسع عشرة عبارة تعبر عن درجة رضا المبحوث عن الخدمات التى يقدمها البنك الزراعي المصري وتحددت هذه العبارات فى رفع القيم الإقراضية لمحاصيل الخضر

عدد أفراد عينة البحث نحو ٣٦٧ مبحوث، تم توزيعهم بطريقة النسبة والتناسب، كما في جدول رقم (١):

$$n = \frac{\left(\frac{z}{d}\right)^2 \times (0.50)^2}{1 + \frac{1}{N} \left[\left(\frac{z}{d}\right)^2 \times (0.50)^2 - 1\right]}$$

حيث أن:

N: حجم المجتمع. Z: الدرجة المعيارية المقابلة لمستوى دلالة ٠,٩٥ وتساوى ١,٩٦ d: نسبة الخطأ.

جدول ١. توزيع عينة البحث على قرى البحث

المركز	القرية	عدد العملاء	عدد أفراد البحث	% من الإجمالي
الحسينية	صان الحجر	٥٦٥٨	٢٥٣	٦٩%
منيا القمح	الصنافين	٢٥٦٠	١١٤	٣١%
الإجمالي		٨٢١٨	٣٦٧	١٠٠%

المصدر: البنك الزراعي المصري، قاعده بيانات المركز الرئيسي، قطاع دعم وتطوير الفروع، ٢٠٢٢م.

ثالثاً: طريقة جمع البيانات وتحليلها:

تم تجميع بيانات البحث الميدانية عن طريق إستمارة استبيان بالمقابلة الشخصية مع المبحوثين خلال الفترة من مارس ٢٠٢٣ إلى مايو ٢٠٢٣ وتم تحليل البيانات باستخدام عدة أساليب إحصائية هي: التكرارات والنسب المئوية، المتوسط المرجح والذي يتم حسابه من خلال المعادلة التالية: $(x = \sum nx / \sum n)$ حيث $n =$ الوزن، و $X =$ القيم، بالإضافة إلى إستخدام معامل الارتباط البسيط لبيرسون، معامل الانحدار التدريجي الصاعد.

نتائج البحث ومناقشتها

أولاً: بعض الخصائص الشخصية والاقتصادية والاجتماعية للمبحوثين الذين يتعاملون مع البنك الزراعي المصري بمحافظة الشرقية: تبين من نتائج جدول رقم (٢) المتعلق ببعض بعض الخصائص الشخصية المبحوثين الذين

موافق=٣، محايد=٢، غير موافق=١ للعبارات الإيجابية، مع عكس الترميز في حالة العبارات السلبية، وتم تجميع الدرجة الكلية التي حصل عليها كل مبحوث وتقسيمها وفقاً للمدى النظري إلى ثلاث فئات هي: اتجاه سلبي (٣٢-٥٣ درجة)، اتجاه محايد (٥٤-٧٥ درجة)، اتجاه إيجابي (٧٦-٩٦ درجة).

٢٠-المشكلات التي تعيق الاستفادة من خدمات البنك الزراعي المصري: تم قياس هذا المتغير بسؤال مفتوح لكل مبحوث عن المشكلات التي تعيق استفادته من خدمات البنك الزراعي المصري، وتم حساب التكرارات والنسبة المئوية لاستجابات المبحوثين.

٢١-مقترحات التغلب على المشكلات التي تعيق الاستفادة من خدمات البنك الزراعي المصري: تم قياس هذا المتغير بسؤال مفتوح لكل مبحوث عن مقترحاته للتغلب على المشكلات التي تعيق استفادته من خدمات البنك الزراعي المصري، وتم حساب التكرارات والنسبة المئوية لاستجابات المبحوثين.

ثانياً: منطقة وشاملة وعينة البحث:

تم إجراء البحث بمحافظة الشرقية حيث بها ٦٦ فرع للبنك الزراعي المصري، وتم تقسيم المحافظة إلى قطاعين قطاع شمال، وقطاع جنوب، ثم تم اختيار مركز ممثل لكل قطاع فكان مركز الحسينية ممثل لقطاع شمال الشرقية ويتضمن نحو ٥ فروع للبنك الزراعي المصري، ومركز منيا القمح ممثل لقطاع جنوب الشرقية ويتضمن ١١ فرع للبنك الزراعي المصري، ولإختيار قرى البحث تم اختيار أكبر قريرتين بها أكبر عدد عملاء متعاملين لفرع البنك الزراعي المصري، فكانت قرية الصنافين التابعة لمركز منيا القمح (عدد العملاء بلغ نحو ٢٥٦٠ عميل)، وفرع قرية صان الحجر التابعة لمركز الحسينية (عدد العملاء ٥٦٥٨ عميل). ولتحديد عينة البحث من الأفراد تم استخدام معادلة ريتشارد جيجر، فبلغ

٤. عدد سنوات الخبرة فى العمل الزراعي: تبين أن أكثر من نصف المبحوثين عدد سنوات خبرتهم فى العمل الزراعي (١٦-٣٠ سنة) بنسبة بلغت ٥٥,٣%، فى حين أن ٢٥,٣% من إجمالى المبحوثين عدد سنوات خبرتهم فى العمل الزراعي (أقل من ١٦ سنة)، بينما تبين أن ١٩,٣% من إجمالى المبحوثين عدد سنوات خبرتهم فى العمل الزراعي (أكثر من ٣٠ سنة).
٥. عدد أفراد الأسرة المعيشية: تبين أن ما يقارب من نصف المبحوثين عدد أفراد أسرهم (٥-٦ أفراد) بنسبة بلغت ٤٨%، فى حين أن ٤٠,٩% من إجمالى المبحوثين عدد أفراد أسرهم (أقل من ٥ أفراد)، بينما ١١,٢% من إجمالى المبحوثين عدد أفراد أسرهم (أكثر من ٦ أفراد).
٦. عدد أفراد الأسرة العاملين بالزراعة: تبين أن غالبية المبحوثين أشاروا إلى أن عدد أفراد أسرهم العاملين بالزراعة (أقل من ٣ أفراد) بنسبة بلغت ٧٢,٨%، فى حين أشار ٢١,٨% من إجمالى المبحوثين أن عدد أفراد أسرهم العاملين بالزراعة (٣-٤ أفراد)، بينما أوضح ٥,٤% أن عدد أفراد أسرهم العاملين بالزراعة (أكثر من ٤ أفراد).
٧. مساحة الحيازة الزراعية: تبين أن ثلثى المبحوثين حيازتهم للأرض الزراعية صغيرة (أقل من ٢ فدان) بنسبة بلغت ٦٦,٨% وهذا يشير إلى محدودية قدراتهم المالية والإنتاجية وبالتالي هم أكثر احتياجاً لمزيد من التسهيلات البنكية للحصول على القروض والسلف الزراعية مع تسهيلات فى طرق السداد لرفع الإنتاجية من حيازتهم المزارعية الصغيرة وتحسين مستواهم الاقتصادي ورفع مستوى معيشتهم، فى حين أن ٢٢,٣% من إجمالى المبحوثين حيازتهم للأرض الزراعية متوسطة (٢-٤ فدان) من ٤ فدان)، بينما ١٠,٩% من إجمالى المبحوثين ذوى حيازة كبيرة للأرض الزراعية (٤ فدان فأكثر).
- يتعاملون مع البنك الزراعي المصري بمحافظة الشرقية، كما يلي:
١. السن: تبين أن أكثر من نصف المبحوثين كانوا فى الفئة العمرية من (٤٤-٥٤ سنة) وهي فئة عمرية تتسم بالنضج والخبرة التي تمكنهم من تبني الأفكار المستحدثة والتطلع إلى تحسين مستوى المعيشة، فى حين أن ٣٨,١% من إجمالى المبحوثين فى الفئة العمرية (أقل من ٤٤ سنة)، بينما تبين أن ٨,٤% من إجمالى المبحوثين فى الفئة العمرية (أكبر من ٥٤ سنة).
٢. الحالة التعليمية: يتضح أن ٢٩,٢% من إجمالى المبحوثين ذوى تعليم متوسط، يليهم فئة المبحوثين ممن يستطيعوا القراءة والكتابة بنسبة بلغت ٢٤,٥%، فى حين بلغت نسبة المبحوثين فى فئة الأميين نحو ٢١,٨%، وأن المبحوثين ذوى التعليم الأساسى بلغت نسبتهم نحو ١٩,١%، بينما تساوت نسبة المبحوثين الحاصلين على مؤهل على والدراسات العليا بنسبة بلغت ٢,٧%، وتبين من تلك النتائج أن أغلب المبحوثين ذوى مستويات تعليمية مختلفة مما يجعلهم أكثر قدرة على تلقي المعلومات وأكثر استعداداً لتبني الأفكار الجديدة وأكثر طموح فى تحسين مستوى حياتهم.
٣. المهنة: يتبين أن غالبية المبحوثين يعملون بالزراعة فقط بنسبة بلغت ٨٠,٤% مما يجعلهم أكثر اهتماماً بمعرفة كل ما هو جديد لزيادة الإنتاج الزراعي وتحسين الدخل من الزراعة والاستفادة من الخدمات التي يقدمها البنك الزراعي المصري، فى مقابل أن ١٩,٦% يعملون بالزراعة ومهنة أخرى، كما يتضح أن ٣٠,٦% ممن يعملون بمهنة أخرى يعملون كموظفين بالسكة الحديد، فى حين تساوت نسب العاملين بالأوقاف مع تجارة الأسمدة والحبوب بجانب الزراعة بنسبة بلغت ٢٧,٨%، بينما العاملين بتربية المواشى وبيعها بجانب الزراعة بلغت نسبتهم ١٣,٩%.

المعلومات عن الخدمات التي يقدمها البنك الزراعي المصري، في حين أن ١٤,٤% من إجمالي المبحوثين كانت درجة مشاركتهم الاجتماعية غير الرسمية متوسطة، بينما ٦,٣% من إجمالي المبحوثين كانت درجة مشاركتهم الاجتماعية غير الرسمية منخفضة.

١٢. درجة قيادية: تبين أن غالبية المبحوثين بنسبة ٧٦,٨% كانت لديهم درجة قيادية كبيرة ويتضح من ذلك أن غالبية المبحوثين لديهم الوعي القيادي الذي ينطوي على تفهمهم وإدراكهم لأهمية الدور الذي يمكن أن يقدمه البنك الزراعي المصري في رفع مستوى معيشتهم وتحسين إنتاجهم الزراعي، في حين أن ١٩,٦% من إجمالي المبحوثين كانت درجة قيادتهم متوسطة، بينما ٣,٥% من إجمالي المبحوثين كانت لديهم درجة قيادية منخفضة.

١٣. الاتجاه نحو التغيير: تبين أن غالبية المبحوثين لديهم اتجاه محايد نحو التغيير بنسبة بلغت ٧٨,٢% أي أنهم على استعداد لتبني الأفكار الجديدة التي تساعدهم على تحسين مستواهم، في حين أن ١٩,١% من إجمالي المبحوثين كانوا ذوي اتجاه إيجابي نحو التغيير، بينما تبين أن ٢,٧% من إجمالي المبحوثين كانوا لديهم اتجاه سلبي نحو التغيير.

١٤. درجة المشاركة في الأنشطة الإرشادية: تبين أن أكثر من نصف المبحوثين كانت درجة مشاركتهم في الأنشطة الإرشادية كبيرة بنسبة بلغت ٥٢% أي أن نصف المبحوثين لا زالوا يلجئون إلى الجهاز الإرشادي في طلب المشورة وتلقي المعلومات وبالتالي يمكن الاستفادة منه في توعية الزراع بالخدمات التي يقدمها البنك الزراعي المصري، في حين أشار ٣٠,٨% من إجمالي المبحوثين إلى أن درجة مشاركتهم في الأنشطة الإرشادية متوسطة، بينما أشار ١٧,٢% من إجمالي المبحوثين إلى أن درجة مشاركتهم في الأنشطة الإرشادية كانت منخفضة.

٨. حيازة المشاريع الزراعية: يتضح أن الغالبية العظمى من المبحوثين ليست لديهم حيازة مشاريع زراعية بنسبة بلغت ٨٢,٦% وهذا يشير الي ضرورة العمل على توعيتهم بأهمية وكيفية عمل المشروعات الزراعية التي تزيد من الدخل وتوفير التسهيلات البنكية للحصول على تمويل لتلك المشروعات وبطرق سداد ميسرة، في مقابل ١٧,٤% من إجمالي المبحوثين لديهم حيازة للمشاريع الزراعية، كما تبين أن ٨٢,٨% من إجمالي المبحوثين الذين لديهم مشاريع زراعية كانت في تربية الدواجن والطيور، وأن ١٧,٢% كانت مشاريعهم الزراعية في تربية المواشى.

٩. حيازة الآلات الزراعية: يتبين أن أكثر من نصف المبحوثين لا يمتلكون آلات زراعية بنسبة بلغت ٥٨,٩% وبالتالي هناك حاجة إلى ضرورة توفير قروض ميسرة لشراء الآلات الزراعية أوتأجيرها، في حين أن ٢٧,٥% من إجمالي المبحوثين حيازتهم للآلات الزراعية صغيرة (آلة واحدة)، وأن ٨,٢% من المبحوثين حيازتهم للآلات الزراعية كبيرة (أكثر من ٣ آلات زراعية)، بينما تبين أن ٥,٤% من إجمالي المبحوثين لديهم حيازة متوسطة للآلات الزراعية (٢-٣ آلات).

١٠. درجة المشاركة الاجتماعية الرسمية: تبين أن الغالبية العظمى من المبحوثين درجة مشاركتهم الاجتماعية الرسمية منخفضة بنسبة بلغت ٩٣,٤% وهذا يوضح ضعف فاعلية تلك المنظمات في منطقه البحث وعدم تقديمها خدمات تفيد المبحوثين وبالتالي عدم رغبتهم في الانضمام لها، في حين أن ٤,١% من إجمالي المبحوثين كانت درجة مشاركتهم الاجتماعية الرسمية متوسطة، بينما ٢,٥% من إجمالي المبحوثين كانت درجة مشاركتهم الاجتماعية الرسمية كبيرة.

١١. درجة المشاركة الاجتماعية غير الرسمية: يتضح أن غالبية المبحوثين درجة مشاركتهم الاجتماعية غير الرسمية كبيرة بنسبة بلغت ٧٩,٣% وتتيح تلك المشاركة معرفة المزيد من

جدول ٢. التوزيع التكرارى والنسبى لبعض الخصائص الشخصية والاقتصادية والاجتماعية للمبحوثين (ن=٣٦٧)

%	العدد	الفئات
٣٨,١	١٤٠	أقل من ٤٤ سنة
٥٣,٤	١٩٦	(٤٤-٥٤ سنة)
٨,٤	٣١	أكبر من ٥٤ سنة
٢١,٨	٨٠	أمى
٢٤,٥	٩٠	يقراً ويكتب
١٩,١	٧٠	تعليم أساسى
٢٩,٢	١٠٧	مؤهل متوسط
٢,٧	١٠	مؤهل عالى
٢,٧	١٠	دراسات عليا
٨٠,٤	٢٩٥	يعمل بالزراعة فقط
١٩,٦	٧٢	يعمل بالزراعة ومهنة أخرى
٣٠,٦	٢٢	موظف فى السكة الحديد
٢٧,٨	٢٠	عامل بالاقواقف
٢٧,٨	٢٠	تجارة أسمدة وحبوب
١٣,٩	١٠	تربية المواشى وبيعها
٢٥,٣	٩٣	أقل من ١٦ سنة
٥٥,٣	٢٠٣	(١٦-٣٠ سنة)
١٩,٣	٧١	أكثر من ٣٠ سنة
٤٠,٩	١٥٠	أقل من ٥ أفراد
٤٨	١٧٦	(٥-٦ أفراد)
١١,٢	٤١	أكثر من ٦ أفراد
٧٢,٨	٢٦٧	أقل من ٣ أفراد
٢١,٨	٨٠	(٣-٤ أفراد)
٥,٤	٢٠	(أكثر من ٤ أفراد)
٦٦,٨	٢٤٥	حيازة صغيرة (أقل من ٢ فدان)
٢٢,٣	٨٢	حيازة متوسطة (٢-٤ فدان)
١٠,٩	٤٠	حيازة كبيرة (٤ فدان فأكثر)
٨٢,٦	٣٠٣	لا يحوز
١٧,٤	٦٤	يحوز
٨٢,٨	٥٣	تربية الدواجن الطيور
١٧,٢	١١	تربية المواشى
٥٨,٩	٢١٦	لا يمتلك
٢٧,٥	١٠١	حيازة صغيرة (آلة واحدة)
٥,٤	٢٠	حياززة متوسطة (٢-٣ آلات)
٨,٢	٣٠	حيازة كبيرة (أكثر من ٣ آلات)
٩٣,٤	٣٤٣	منخفضة (٦-١١ درجة)
٤,١	١٥	متوسطة (١٢-١٨ درجة)
٢,٥	٩	كبيرة (١٩-٢٤ درجة)
٦,٣	٢٣	منخفضة (٨-١٥ درجة)
١٤,٤	٥٣	متوسطة (١٦-٢٤ درجة)
٧٩,٣	٢٩١	كبيرة (٢٥-٣٢ درجة)
٣,٥	١٣	منخفضة (١١-٢١ درجة)
١٩,٦	٧٢	متوسطة (٢٢-٣٣ درجة)
٧٦,٨	٢٨٢	كبيرة (٣٤-٤٤ درجة)
٢,٧	١٠	اتجاه سلبى (١٢-١٩ درجة)
٧٨,٢	٢٨٧	اتجاه محايد (٢٠-٢٨ درجة)
١٩,١	٧٠	اتجاه إيجابى (٢٩-٣٦ درجة)
١٧,٢	٦٣	منخفضة (١٤-٢٧ درجة)
٣٠,٨	١١٣	متوسطة (٢٨-٤٢ درجة)
٥٢	١٩١	كبيرة (٤٣-٥٦ درجة)

المصدر: حسبت من إستمارة الاستبيان.

يقدمها البنك الزراعي المصري فى منطقة البحث وفقاً للمتوسط المرجح لاستجابات المبحوثين: الأصدقاء والأقارب والجيران ذوى الخبرة بمتوسط مرجح ١٠١,٧ درجة، يليه المهندس الزراعي بالجمعية التعاونية الزراعية بمتوسط مرجح ٩٩,٦ درجة، يليه موظف البنك بمتوسط مرجح ٩٨,٦ درجة، يليه القادة المحليين وكبار الزراع بمتوسط مرجح ٩٦,٦ درجة. فى حين جاء فى الترتيب الأخير مصادر معلومات من المتعلمين والمتقنين فى القرية بمتوسط مرجح ٧٩,٦%، والقوافل والحملات الإرشادية بمتوسط مرجح ٧٥,٤ درجة، وأخيراً الإنترنت بمتوسط مرجح ٧٣,٤ درجة.

كما يتبين من خلال العرض السابق لبعض الخصائص الشخصية والاقتصادية والاجتماعية للمبحوثين أن أكثر من نصف المبحوثين فنّتهم العمرية (٤٤-٥٤ سنة)، وأنهم ذوى تعليم متوسط، وذوى اتجاه محايد نحو التغيير مما يفسر ذلك انخفاض مستوى معارفهم عن الخدمات التي يقدمها البنك الزراعي المصري، وعدم سعيهم لمعرفتها والإكتفاء بما يعرفونه عن القروض كخدمة يقدمها البنك الزراعي المصري.

ثانياً: أهم مصادر المعلومات عن الخدمات التي يقدمها البنك الزراعي المصري:

يتضح من نتائج جدول رقم (٣) أن أهم مصادر المعلومات التي يتعرض لها المبحوثين لمعرفة الخدمات التي

جدول ٣. التوزيع التكرارى والنسبى المبحوثين وفقاً لأهم مصادر المعلومات عن الخدمات التي يقدمها البنك الزراعي المصري مرتبة وفقاً للمتوسط المرجح (ن=٣٦٧)

مصادر المعلومات	دائماً		أحياناً		نادراً		لا		المتوسط المرجح
	%	التكرار	%	التكرار	%	التكرار	%	التكرار	
١-الأصدقاء والأقارب والجيران ذوى الخبرة	٥٨,٣	٢١٤	٢٧,٢	٢٢	٦	٣١	٨,٤	١٠١,٧	
٢-المهندس الزراعي بالجمعية التعاونية الزراعية	٤٦,٦	١٧١	٣٣,٢	٤٣	١١,٧	٣١	٨,٤	٩٩,٦	
٣-موظف البنك	٤٩,٣	١٨١	٢٨,١	٥١	١٣,٩	٣٢	٨,٧	٩٨,٦	
٤-القادة المحليين وكبار الزراع	٣٨,٤	١٤١	٣٦	٥٣	١٤,٤	٤١	١١,٢	٩٦,٦	
٥-البرامج الزراعية التليفزيونية	٤٦,٦	١٧١	٢١,٨	٨٥	٢٣,٢	٣١	٨,٤	٩٥,٤	
٦-المرشد الزراعي بالقرية	٥٧,٥	٢١١	١٦,٦	٤٢	١١,٤	٥٣	١٤,٤	٩٥,٣	
٧-تجار التقاوى والمبيدات والأسمدة	٤١,٧	١٥٣	٣٢,٧	٣٣	٩	٦١	١٦,٦	٩٤,٦	
٨-النشرات والمجلات الإرشادية	٣٨,٤	١٤١	٣٠,٢	٧٤	٢٠,٢	٤١	١١,٢	٩٤,٥	
٩-البرامج الزراعية بالراديو	٣٥,٧	١٣١	٢٤,٥	٩٥	٢٥,٩	٥١	١٣,٩	٩٠,٤	
١٠-الصحف والجرائد اليومية	٤٣,٩	١٦١	١٣,٩	٩٤	٢٥,٦	٦١	١٦,٦	٨٨,٥	
١١-الاجتماعات والندوات الإرشادية	٣٨,٤	١٤١	٢١,٨	٧٤	٢٠,٢	٧٢	١٩,٦	٨٨,٣	
١٢-المتعلمين والمتقنين فى القرية	٨,٤	٣١	٣٨,٧	٨٣	٢٢,٦	١١١	٣٠,٢	٧٩,٦	
١٣-القوافل والحملات الإرشادية	١٦,٦	٦١	٢٤,٥	٨٥	٢٣,٢	١٣١	٣٥,٧	٧٥,٤	
١٤-الإنترنت	٢٢,١	٨١	١٣,٦	١٠٥	٢٨,٦	١٣١	٣٥,٧	٧٣,٤	

المصدر: حسب من إستمارات الاستبيان.

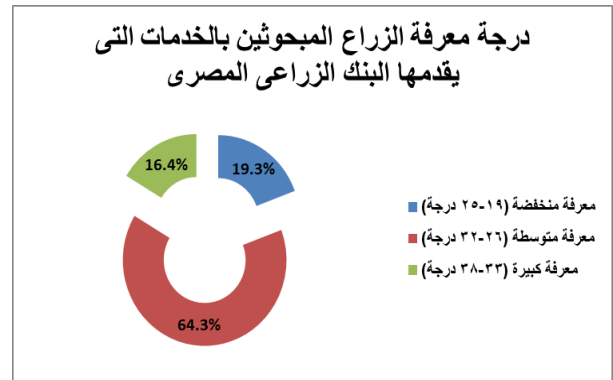
نحو التغيير، درجة المشاركة فى الأنشطة الإرشادية، درجة المعرفة بالخدمات التى يقدمها البنك الزراعى المصرى"، وللتأكد من صحة هذا الفرض تم استخدام معامل الارتباط البسيط لبيرسون، ويمكن توضيح النتائج المتحصل عليها فيما يلى:

تبين من نتائج جدول رقم (٤) وجود علاقة ارتباطية إيجابية معنوية إحصائية عند مستوى دلالة ٠,٠١ بين درجة معرفة المبحوثين بالخدمات التى يقدمها البنك الزراعى المصرى وبين المتغيرات المستقلة المدروسة: السن، وعدد أفراد الأسرة المعيشية، ودرجة المشاركة فى الأنشطة الإرشادية. بينما تبين وجود علاقة ارتباطية سلبية معنوية إحصائية عند مستوى دلالة ٠,٠١ بين درجة المبحوثين بالخدمات التى يقدمها البنك الزراعى المصرى وبين المتغيرات المستقلة المدروسة: درجة المشاركة الاجتماعية غير الرسمية، ودرجة القيادة، وبين متغيرى مساحة الحيازة الزراعية، وحيازة الآلات الزراعية عند مستوى معنوية ٠,٠٥، كما تبين من نتائج الجدول عدم وجود علاقة ارتباطية معنوية إحصائية بين درجة معرفة المبحوثين بالخدمات التى يقدمها البنك الزراعى المصرى وبين المتغيرات المستقلة المدروسة: عدد سنوات الخبرة فى العمل الزراعى، وعدد أفراد الأسرة العاملين بالزراعة، ودرجة المشاركة الاجتماعية الرسمية، والاتجاه نحو التغيير.

ومما سبق يتبين عدم قبول الفرض الصفرى وقبول الفرض البديل بالنسبة للمتغيرات التى أثبتت معنوية العلاقة الارتباطية بينها وبين درجة معرفة المبحوثين بالخدمات التى يقدمها البنك الزراعى المصرى، فى حين يتم قبول الفرض الصفرى ورفض الفرض البديل بالنسبة للمتغيرات التى لم تثبت معنوية علاقتها الارتباطية مع درجة معرفة المبحوثين بالخدمات التى يقدمها البنك الزراعى المصرى.

ثالثاً: درجة معرفة المبحوثين بالخدمات التى يقدمها البنك الزراعى المصرى:

تبين من شكل رقم (١) أن درجة المعرفة بالخدمات التى يقدمها البنك الزراعى المصرى لدى ما يقرب من ثلثى المبحوثين كانت متوسطة بنسبة بلغت ٦٤,٣%، فى حين تبين أن ١٩,٣% من إجمالى المبحوثين كانت درجة معرفتهم بالخدمات التى يقدمها البنك الزراعى المصرى منخفضة، بينما أتضح أن ١٦,٤% من إجمالى المبحوثين كانت درجة معرفتهم بالخدمات التى يقدمها البنك الزراعى المصرى كبيرة.



شكل ١. درجة معرفة المبحوثين بالخدمات التى يقدمها البنك الزراعى المصرى

رابعاً: العلاقة الارتباطية بين درجة معرفة المبحوثين بالخدمات التى يقدمها البنك الزراعى المصرى وبين بعض المتغيرات المستقلة المدروسة: لتحديد العلاقة الارتباطية بين درجة معرفة المبحوثين بالخدمات التى يقدمها البنك الزراعى المصرى وبين المتغيرات المستقلة المدروسة، تم صياغة الفرض البحثى الأول، ولاختباره تم صياغة الفرض الإحصائى التالى "لا توجد علاقة ارتباطية معنوية بين درجة معرفة المبحوثين بالخدمات التى يقدمها البنك الزراعى المصرى وبين المتغيرات المستقلة السن، عدد سنوات الخبرة فى العمل الزراعى، عدد أفراد الأسرة المعيشية، عدد أفراد الأسرة العاملين بالزراعة، مساحة الحيازة الزراعية، حيازة الآلات الزراعية، درجة المشاركة الاجتماعية الرسمية، درجة المشاركة الاجتماعية غير الرسمية، درجة القيادة، الاتجاه

جدول ٤. العلاقة الارتباطية بين درجة معرفة المبحوثين بالخدمات التي يقدمها البنك الزراعي المصري وبين المتغيرات المستقلة المدروسة (ن=٣٦٧)

المتغيرات المستقلة المدروسة	معامل ارتباط بيرسون (r)
١-السن	*٠,٣٠١
٢-عدد سنوات الخبرة في العمل الزراعي	٠,٠٩٠-
٣-عدد أفراد الأسرة المعيشية	*٠,٣١١
٤-عدد أفراد الأسرة العاملين بالزراعة	٠,٠٤٣
٥-مساحة الحيازة الزراعية	*٠,١٢٨-
٦-حيازة الآلات الزراعية	*٠,١٢٩-
٧-درجة المشاركة الاجتماعية الرسمية	٠,٠١٩-
٨-درجة المشاركة الاجتماعية غير الرسمية	*٠,٥٢٣-
٩-درجة القيادة	*٠,٤٠٦-
١٠-الاتجاه نحو التغيير	٠,٠٤٠
١١-درجة المشاركة في الأنشطة الإرشادية	*٠,١٦٩

** مستوى دلالة ٠,٠١ * مستوى دلالة ٠,٠٥

المشاركة في الأنشطة الإرشادية، يليه عدد أفراد الأسرة المعيشية، يليه درجة القيادة، وأخيراً حيازة الآلات الزراعية وكانت نسبة مساهمة كل متغير على الترتيب ٢٧,٣%، ٩,٩%، ٦,٩%، ٤,٩%، ٣,٥%.

ومما سبق يتبين عدم قبول الفرض الصفري وقبول الفرض البديل جزئياً بالنسبة للمتغيرات التي أثبتت معنوية إسهامها النسبي في درجة معرفة المبحوثين بالخدمات التي يقدمها البنك الزراعي المصري.

سادساً: درجة رضا المبحوثين بالخدمات التي يقدمها البنك الزراعي المصري:

يتضح من نتائج شكل رقم (٢) أن درجة رضا المبحوثين عن الخدمات التي يقدمها البنك الزراعي المصري منخفضة بنسبة بلغت ٤٢%، في حين أشار ٤١,١% من إجمالي المبحوثين إلى أن درجة رضاهم عن الخدمات التي يقدمها البنك الزراعي المصري مرتفعة، بينما أوضح ١٦,٩% من إجمالي المبحوثين أن درجة رضاهم عن الخدمات التي يقدمها البنك الزراعي المصري متوسطة.

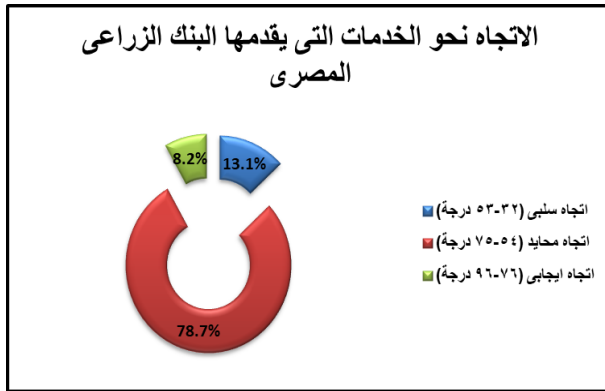
خامساً: نسبة الإسهام النسبي للعوامل المرتبطة معنوياً مجتمعة في درجة معرفة المبحوثين بالخدمات التي يقدمها البنك الزراعي المصري: لتحديد نسبة الإسهام النسبي للعوامل المرتبطة معنوياً مجتمعة في درجة معرفة المبحوثين نحو الخدمات التي يقدمها البنك الزراعي المصري، تم صياغة الفرض البحثي الثاني، ولاختباره تم صياغة الفرض الإحصائي التالي "لا تسهم المتغيرات المستقلة المدروسة المرتبطة معنوياً مجتمعة في تفسير التباين الكلي في درجة معرفة المبحوثين بالخدمات التي يقدمها البنك الزراعي المصري، لاختبار صحته تم استخدام الانحدار التدريجي الصاعد step wise، ويمكن توضيح النتائج المتحصل عليها فيما يلي:

تبين من جدول رقم (٥) وجود خمسة متغيرات مستقلة أسهمت إسهاماً معنوياً في تفسير التباين الكلي لدرجة معرفة المبحوثين بالخدمات التي يقدمها البنك الزراعي المصري، حيث بلغت قيمة "ف" المحسوبة ٧٩,٧٨١ وهي معنوية عند مستوى دلالة إحصائية ٠,٠١، وكان معامل التحديد ٠,٥٢٥، وهذا يعني أن هذه المتغيرات تفسر نحو ٥٢,٥% من التباين الكلي في درجة معرفة المبحوثين بالخدمات التي يقدمها البنك الزراعي المصري، وهذه المتغيرات مرتبة تنازلياً كما يلي: درجة المشاركة الاجتماعية غير الرسمية، يليه درجة

جدول ٥. نتائج التحليل الانحدارى المتعدد التدرجى الصاعد لعلاقة المتغيرات المستقلة المدروسة مجتمعة بدرجة معرفة المبحوثين بالخدمات التى يقدمها البنك الزراعى المصرى

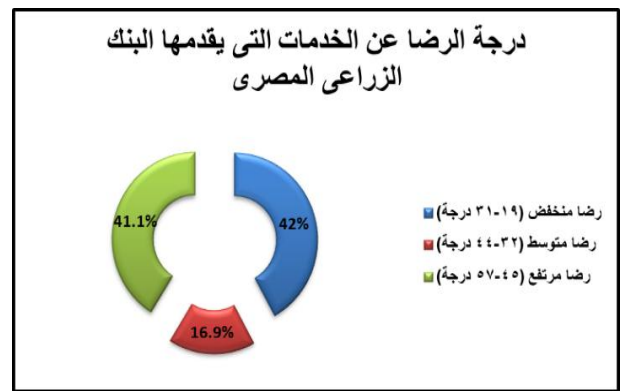
المتغيرات المستقلة	معامل الارتباط المتعدد (R)	%التراكمية للتباين المفسر للمتغير التابع (R ²)	%للتباين المفسر للمتغير التابع	معامل الانحدار الجزئى غير المعيارى (B)	معامل الانحدار الجزئى المعيارى (Beta)	قيمة "ت" المحسوبة
١- درجة المشاركة الاجتماعية غير الرسمية	٠,٥٢٣	٠,٢٧٣	٠,٢٧٣	٠,٩٠١-	٠,٣٥٣-	**٧,١٩٥-
٢- درجة المشاركة فى الأنشطة الإرشادية	٠,٦١٠	٠,٣٧٢	٠,٠٩٩	٠,٢٤٠	٠,٥١٨	**١٢,٠٤١
٣- عدد أفراد الأسرة المعيشية	٠,٦٦٤	٠,٤٤١	٠,٠٦٩	١,٥٠٠	٠,٣٢٥	**٧,٨١٥
٤- درجة القيادة	٠,٧٠٠	٠,٤٩٠	٠,٠٤٩	٠,٣٨١-	٠,٣١٣-	**٥,٩٠٣-
٥- حيازة الآلات الزراعية	٠,٧٢٥	٠,٥٢٥	٠,٠٣٥	٠,٨٨٦-	٠,١٩١-	**٥,١٣٩-

معامل الارتباط المتعدد = ٠,٧٢٥ معامل التحديد = ٠,٥٢٥ قيمة ف المحسوبة = ٧٩,٧٨١**
 ** = مستوى معنوية ٠,٠١ ن = ٣٦٧



شكل ٣. اتجاه المبحوثين نحو الخدمات التى يقدمها البنك الزراعى المصرى

ثامناً: العلاقة الارتباطية بين اتجاه المبحوثين نحو الخدمات التى يقدمها البنك الزراعى المصرى وبين بعض المتغيرات المستقلة المدروسة: لتحقيق الهدف السادس من البحث الذى يتعلق بتحديد العلاقة الارتباطية بين اتجاه المبحوثين نحو الخدمات التى يقدمها البنك الزراعى المصرى وبين المتغيرات المستقلة المدروسة، تم صياغة الفرض البحثى الثالث، واختباره تم صياغة الفرض الإحصائى التالى "لا



شكل ٢. درجة رضا المبحوثين عن الخدمات التى يقدمها البنك الزراعى المصرى

سابعاً: اتجاه المبحوثين نحو الخدمات التى يقدمها البنك الزراعى المصرى:

تبين من نتائج شكل رقم (٣) أن غالبية المبحوثين ذوى اتجاه محايد نحو الخدمات التى يقدمها البنك الزراعى المصرى بنسبة بلغت ٧٨,٧%، فى حين أن ١٣,١% من إجمالى المبحوثين كانوا ذوى اتجاه سلبى نحو الخدمات التى يقدمها البنك الزراعى المصرى، بينما تبين أن ٨,٢% من

الرسمية، ودرجة المعرفة بالخدمات التي يقدمها البنك الزراعي المصري، في حين تبين وجود علاقة ارتباطية سلبية معنوية إحصائية عند مستوى دلالة ٠,٠١، بين اتجاه المبحوثين نحو الخدمات التي يقدمها البنك الزراعي المصري وبين المتغيرات المستقلة المدروسة السن، عدد أفراد الأسرة المعيشية. كما تبين من نتائج الجدول عدم وجود علاقة ارتباطية معنوية إحصائية بين اتجاه المبحوثين نحو الخدمات التي يقدمها البنك الزراعي المصري وبين المتغيرات المستقلة المدروسة درجة المشاركة الاجتماعية الرسمية، درجة القيادة، درجة المشاركة في الأنشطة الإرشادية.

ومما سبق يتبين عدم قبول الفرض الصفري وقبول الفرض البديل بالنسبة للمتغيرات التي أثبتت معنوية العلاقة الارتباطية بينها وبين اتجاه المبحوثين نحو الخدمات التي يقدمها البنك الزراعي المصري، في حين يتم قبول الفرض الصفري ورفض الفرض البديل بالنسبة للمتغيرات التي لم تثبت معنوية علاقتها الارتباطية مع اتجاه المبحوثين نحو الخدمات التي يقدمها البنك الزراعي المصري.

توجد علاقة ارتباطية معنوية بين اتجاه المبحوثين نحو الخدمات التي يقدمها البنك الزراعي المصري وبين المتغيرات المستقلة السن، عدد سنوات الخبرة في العمل الزراعي، عدد أفراد الأسرة المعيشية، عدد أفراد الأسرة العاملين بالزراعة، مساحة الحيازة الزراعية، حيازة الآلات الزراعية، درجة المشاركة الاجتماعية الرسمية، درجة القيادة، الإتيان نحو التغيير، درجة المشاركة في الأنشطة الإرشادية، درجة المعرفة بالخدمات التي يقدمها البنك الزراعي المصري"، وللتأكد من صحة هذا الفرض تم استخدام معامل الارتباط البسيط لبيرسون، ويمكن توضيح النتائج المتحصل عليها فيما يلي:

تبين من نتائج جدول رقم (٦) وجود علاقة ارتباطية إيجابية معنوية إحصائية عند مستوى دلالة ٠,٠١، بين اتجاه المبحوثين نحو الخدمات التي يقدمها البنك الزراعي المصري وبين المتغيرات المستقلة المدروسة عدد سنوات الخبرة في العمل الزراعي، عدد أفراد الأسرة العاملين بالزراعة، ومساحة الحيازة الزراعية، وحيازة الآلات الزراعية، والاتجاه نحو التغيير، درجة المشاركة الاجتماعية غير

جدول ٦. العلاقة الارتباطية بين اتجاه المبحوثين نحو الخدمات التي يقدمها البنك الزراعي المصري وبين المتغيرات المستقلة المدروسة (ن=٣٦٧)

معامل ارتباط بيرسون (r)	المتغيرات المستقلة المدروسة
٠,٣٧٢*	١- السن
٠,١٣٥*	٢- عدد سنوات الخبرة في العمل الزراعي
٠,١٦٩*	٣- عدد أفراد الأسرة المعيشية
٠,٢٤٠*	٤- عدد أفراد الأسرة العاملين بالزراعة
٠,٤٩٤*	٥- مساحة الحيازة الزراعية
٠,٣٣١*	٦- حيازة الآلات الزراعية
٠,٠٤٣	٧- درجة المشاركة الاجتماعية الرسمية
٠,١٢٣*	٨- درجة المشاركة الاجتماعية غير الرسمية
٠,٠٦٩	٩- درجة القيادة
٠,٢٣٤*	١٠- الاتجاه نحو التغيير
٠,٠٤٢	١١- درجة المشاركة في الأنشطة الإرشادية
٠,٢٦٨*	١٢- درجة المعرفة بالخدمات التي يقدمها البنك الزراعي المصري

المبوحثين نحو الخدمات التى يقدمها البنك الزراعي المصري، حيث بلغت قيمة "ف" المحسوبة ٧٣,١٣٦ وهى معنوية عند مستوى دلالة إحصائية ٠,٠١، وكان معامل التحديد ٠,٥٤٩، وهذا يعنى أن هذه المتغيرات تفسر نحو ٥٤,٩% من التباين الكلى فى اتجاه المبوحثين نحو الخدمات التى يقدمها البنك الزراعي المصري، وهذه المتغيرات مرتبة تنازلياً كما يلى: مساحة الحيازة الزراعية، ثم السن، ثم عدد أفراد الأسرة العاملين بالزراعة، ثم عدد سنوات الخبرة فى العمل الزراعي ثم درجة المشاركة الاجتماعية غير الرسمية، وأخيراً درجة المعرفة بخدمات البنك الزراعي المصري، وكانت تأثيرات هذه المتغيرات إيجابية فيما عدا متغير السن كان تأثيره سلبياً.

ومما سبق يتبين عدم قبول الفرض الصفري وقبول الفرض البديل جزئياً بالنسبة للمتغيرات التى أثبتت معنوية إسهامها النسبى فى اتجاه المبوحثين نحو الخدمات التى يقدمها البنك الزراعي المصري.

تاسعاً: نسبة الإسهام النسبى للعوامل المرتبطة معنويًا مجتمعة فى اتجاه المبوحثين نحو الخدمات التى يقدمها البنك الزراعي المصري: لتحقيق الهدف السابع من البحث الذى يتعلق بتحديد نسبة الإسهام النسبى للعوامل المرتبطة معنويًا مجتمعة فى اتجاه المبوحثين نحو الخدمات التى يقدمها البنك الزراعي المصري، تم صياغة الفرض البحثى الثانى، واختباره تم صياغة الفرض الإحصائى التالى "لا تسهم المتغيرات المستقلة المدروسة المرتبطة معنويًا مجتمعة فى تفسير التباين الكلى فى اتجاه المبوحثين نحو الخدمات التى يقدمها البنك الزراعي المصري، لاختبار صحته تم استخدام الانحدار التدرجى الصاعد step wise، ويمكن توضيح النتائج المتحصل عليها فيما يلى:

تبين من جدول رقم (٧) وجود ستة متغيرات مستقلة أسهمت إسهاماً معنوياً فى تفسير التباين الكلى لاتجاه

جدول ٧. نتائج التحليل الانحدارى المتعدد التدرجى الصاعد لعلاقة المتغيرات المستقلة المدروسة مجتمعة باتجاه المبوحثين نحو الخدمات التى يقدمها البنك الزراعي المصري

المتغيرات المستقلة	معامل الارتباط المتعدد (R)	%التراكمية للتباين المفسر للمتغير التابع (R ²)	%التباين المفسر للمتغير التابع	معامل الانحدار الجزئى غير المعيارى (B)	معامل الانحدار الجزئى المعيارى (Beta)	قيمة "ت" المحسوبة
١-مساحة الحيازة الزراعية	٠,٤٩٤	٠,٢٤٤	٠,٢٤٤	١,٤٠٢	٠,٣٩٢	**٩,٧١٠
٢-السن	٠,٥٩٧	٠,٣٥٦	٠,١١٢	٠,٤٤٠-	٠,٥٦٣-	**١١,٠٠١-
٣-عدد أفراد الأسرة العاملين بالزراعة	٠,٦٧٥	٠,٤٥٦	٠,١٠٠	١,١٧٣	٠,٢٥٨	**٦,٩٣٨
٤-عدد سنوات الخبرة فى العمل الزراعي	٠,٦٩٣	٠,٤٨٠	٠,٠٢٤	٠,١٨٣	٠,٢٨٤	**٥,٢٩٨
٥-درجة المشاركة الاجتماعية غير الرسمية	٠,٧٢٣	٠,٥٢٣	٠,٠٤٣	٠,٨٠٣	٠,٣١٤	**٧,٢١٢
٦-درجة المعرفة بخدمات البنك الزراعي المصري	٠,٧٤١	٠,٥٤٩	٠,٠٢٦	٠,١٩٩	٠,١٩٨	**٤,٥٨٦

معامل الارتباط المتعدد = ٠,٧٤١ معامل التحديد = ٠,٥٤٩ قيمة ف المحسوبة = ٧٣,١٣٦**
 ** = مستوى معنوية ٠,٠١
 ن = ٣٦٧

جدول ٨. التوزيع التكرارى والنسبى لاستجابات المبحوثين وفقاً للخدمات التي يرغبوا فى الحصول عليها من البنك الزراعي المصري (ن=٣٦٧)

الخدمات	التكرار	%
١-تيسير وتسهيل إجراءات التمويل من البنك الزراعي	١٧٢	٤٦,٩
٢-الحصول على قرض لمصروفات التعليم للأبناء	١٥٣	٤١,٧
٣- رفع قيمة السلف من البنك	١١٤	٣١,٠
٤-توفير الأسمدة والبذور ومستلزمات الإنتاج عالية الإنتاجية	١٠٤	٢٨,٣
٥-التعاون مع الجمعية التعاونية الزراعية فى تسويق المحاصيل الزراعية	١٠٠	٢٧,٢
٦-توفير ماكينة ATM	٩٨	٢٦,٧
٧-إتاحه شهادات ادخارية بعائد كبير	٩١	٢٤,٨
٨-عمل محفظة إلكترونية تبع البنك	٨٨	٢٤
٩-عمل مشروعات صغيرة داخل القرية وتمويلها	٧٩	٢١,٥
١٠- توفير خدمة التحويلات من الخارج وبالعملات الأجنبية	٥٥	١٥
١١- عمل ندوات تثقيفيه للمرأة لتعزيز الوعي المالى للمرأة ولمعرفة المشروعات التي يمكن تمويلها	٤١	١١,١
١٢- تمويل مشروعات الري بالتنقيط	٣٠	٨,١
١٣-فتح حسابات بنكية للشباب بمصاريف رمزية لعمل مشروعات وايجاد مصدر دخل	٢٢	٦

المصدر: جمعت من إستمارات الاستبيان.

بمصاريف رمزية لعمل مشروعات وايجاد مصدر دخل بنسبة بلغت ٦%.

حادي عشر: أهم المشكلات التي تواجه المبحوثين عند حصولهم على خدمات البنك الزراعي المصري، ومقترحاتهم للتغلب على هذه المشكلات:

تبين من نتائج جدول رقم (٩) أن أهم المشكلات التي تواجه المبحوثين عند حصولهم على خدمات البنك الزراعي المصري بمنطقة البحث هي: تعقد إجراءات الحصول على القروض الزراعية والاستثمارية والسلف واستغراقها لوقت كبير بنسبة بلغت ٤٧,٤%، قلة الخدمات التي يقدمها البنك الزراعي المصري فى نطاق القرية بنسبة بلغت ٤٦,٥%، عدم الإعلان عن خدمات البنك الزراعي المصري بطرق مناسبة تصل للجميع بنسبة بلغت ٤٠%، المغالاه فى الضمانات المطلوبة خصوصاً للمشروعات أو المساحات الصغيره بنسبة بلغت ٣٤,١%، زيادة فوائد القروض بدرجة كبيرة بنسبة بلغت ٢٢,٣%، سرعة دوران القروض الزراعية بنسبة بلغت ١٠,٩%، لا يتوفر حسابات بالعملات الأجنبية ولا تغيير العملات فى البنك بنسبة بلغت ٨,٤%،

عاشراً: الخدمات التي يرغب المبحوثين الحصول عليها من البنك الزراعي المصري:

يتضح من نتائج جدول رقم (٨) أن أهم الخدمات التي يرغب المبحوثين فى الحصول عليها من البنك الزراعي المصري فى منطقة البحث كانت تيسير وتسهيل إجراءات التمويل من البنك الزراعي بنسبة بلغت ٤٦,٩%، الحصول على قرض لمصروفات التعليم للأبناء بنسبة بلغت ٤١,٧%، رفع قيمة السلف من البنك بنسبة بلغت ٣١%، توفير الأسمدة والبذور ومستلزمات الإنتاج عالية الإنتاجية بنسبة بلغت ٢٨,٣%، التعاون مع الجمعية التعاونية الزراعية فى تسويق المحاصيل الزراعية بنسبة بلغت ٢٧,٢%، توفير ماكينة ATM بنسبة بلغت ٢٦,٧%، اتاحه شهادات ادخارية بعائد كبير بنسبة بلغت ٢٤,٨%، عمل محفظة إلكترونية تبع البنك بنسبة بلغت ٢٤%، عمل مشروعات صغيرة داخل القرية وتمويلها بنسبة بلغت ٢١,٥%، توفير خدمة التحويلات من الخارج وبالعملات الأجنبية بنسبة بلغت ١٥%، عمل ندوات تثقيفيه للمرأة لتعزيز الوعي المالى للمرأة ولمعرفة المشروعات التي يمكن تمويلها بنسبة بلغت ١١,١%، تمويل مشروعات الري بالتنقيط بنسبة بلغت ٨,١%، فتح حسابات بنكية للشباب

جدول ٩. التوزيع التكرارى والنسبى لاستجابات المبحوثين وفقاً للمشكلات التى تواجههم عند الحصول على خدمات البنك الزراعى المصرى (ن=٣٦٧)

المشكلات	التكرار	%
١-تعدد إجراءات الحصول على القروض الزراعية والاستثمارية والسلف واستغراقها لوقت كبير	١٧٤	٤٧,٤
٢-قلة الخدمات التى يقدمها البنك الزراعى المصرى فى نطاق القرية	١٧١	٤٦,٥
٣-عدم الإعلان عن خدمات البنك الزراعى المصرى بطرق مناسبة تصل للجميع	١٤٣	٤٠
٤-المغالاة فى الضمانات المطلوبة خصوصاً للمشروعات أو المساحات الصغيره	١٢٥	٣٤,١
٥-زيادة فوائد القروض بدرجة كبيرة	٨٢	٢٢,٣
٦-سرعة دوران القروض الزراعية	٤٠	١٠,٩
٧- لا يتوفر حسابات بالعملات الأجنبية ولا تغيير العملات فى البنك	٣١	٨,٤
٨-الموقع الإلكتروني الرسمى للبنك لا يضم المعلومات المطلوبه	٣٠	٨,٢
٩-انحصار مجالات القروض المقدمة من البنك الزراعى المصرى	٢٠	٥,٤
١٠-قله عدد الفروع الإسلامية على مستوى الجمهورية	١٣	٣,٥

المصدر: جمعت من إستمارات الاستبيان.

جدول ١٠. التوزيع التكرارى والنسبى لاستجابات المبحوثين وفقاً لمقترحاتهم للتغلب على المشكلات التى تواجههم عند الحصول على خدمات البنك الزراعى المصرى (ن=٣٦٧)

المقترحات	التكرار	%
١-العمل على تسهيل إجراءات الحصول على القروض وتوفير الوقت اللازم والمناسب للسداد وتسهيل الضمانات	٢٠٢	٥٥,٠
٢-التوعية بخدمات البنك الزراعى المصرى للمزارعين.	١٦١	٤٣,٨
١- فتح حسابات توفير وجارى ونشاط اقتصادي للشباب الريفي بدون رسوم	١٣٢	٣٦,٠
٤- ضرورة توفير مستزمات الإنتاج بأسعار مخفضة ومدعمة	٧٥	٢٠,٤
٥- العمل على توفير قروض نقدية مع القروض الزراعية بأسعار فائدة منخفضة	٥١	١٣,٩
٦- العمل على توفير عدد كافي من الموظفين	٢٠	٥,٤

المصدر: جمعت من إستمارات الاستبيان.

توفير قروض نقدية بجانب القروض الزراعية وبأسعار فائدة منخفضة بنسبة بلغت ١٣,٩%، العمل على توفير عدد كافي من الموظفين بنسبه بلغت ٥,٤%.

التوصيات

نظراً لأن البنك الزراعى المصرى يعد أحد أهم الأذرع التمويلية للدولة والمسانده لجهودها لتحقيق التنمية وخصوصاً فى القطاعين الزراعى والريفي لذلك يوصي البحث من خلال ما توصلت إليه نتائجها بما يلي:

١-بناءً على ما توصلت إليه نتائج البحث والذي تم اجراءه على عينة من عملاء البنك وهم الفئة التى تكون أكثر دراية بخدماته الا انه لوحظ أن ثلثي العينة كانت درجه معرفتهم بخدمات البنك متوسطة، وأن ٤٢% منهم كانت درجه رضاهم منخفضة، وأن ٧٨% كانوا ذوي اتجاه

الموقع الإلكتروني الرسمى للبنك لا يضم المعلومات المطلوبة بنسبة بلغت ٨,٢%، انحصار مجالات القروض المقدمة من البنك الزراعى المصرى بنسبة بلغت ٥,٤%، قلّه عدد الفروع الإسلامية على مستوى الجمهورية بنسبة بلغت ٣,٥%.

كما تبين من نتائج جدول رقم (١٠) أن أهم مقترحات المبحوثين للتغلب على المشكلات التى تواجههم عند الحصول على خدمات البنك الزراعى المصرى العمل على تسهيل إجراءات الحصول على القروض وتوفير الوقت اللازم والمناسب للسداد بنسبة بلغت ٥٥%، التوعية بخدمات البنك الزراعى المصرى للمزارعين بنسبة بلغت ٤٣,٨%، فتح حسابات توفير وجارى ونشاط اقتصادي للشباب الريفي بدون رسوم بنسبة بلغت ٣٦%، ضروره توفير مستزمات الإنتاج بأسعار مخفضة ومدعمة بنسبة بلغت ٢٠,٤%، العمل على

أبو الليل، محمد السيد (١٩٩٨)، "علم النفس الاجتماعي"، دراسات عربية وعالمية"، الجزء الأول، دار النهضة العربية القاهرة، ص ٤٥٠.

أبو زيد، مها محمود عبد الرزاق (٢٠١٦)، "بنك التنمية والائتمان الزراعي وإمكانيات تفعيله لتنمية القطاع الزراعي"، مجلة الدراسات المالية والتجارية، مجلد ٢٦، عدد ٣، ص ٢٨٣-٣٤٠.

أحمد، خالد عزت عبد السلام؛ ومحمد حسن أحمد على (٢٠١٩)، "القدرة الائتمانية لبعض المزارعين بمنطقة النوبارية"، المجلة المصرية للبحوث الزراعية، مجلد ٩٧، عدد ٤، ص ٩٣٥-٩٥٤.

آدم، محمد سلامة (١٩٨١)، "مفهوم: الاتجاه في العلوم النفسية والاجتماعية"، مجلة العلوم الاجتماعية- الكويت، مجلد ٨، عدد ٤، ص ٧-١٨.

الأحمر، صبحي عوض عيسى (٢٠٠٠)، "دراسة لبعض العوامل المرتبطة بمعارف واتجاهات زراع القطن نحو بعض التوصيات الفنية لبرنامج مكافحة المتكاملة لآفات القطن بقرية كوم اشوفي في مركز كفر الدوار بمحافظة البحيرة" رسالة ماجستير، كلية الزراعة، جامعة الاسكندرية، ص ١١.

الإمام، محمد السيد؛ ورحاب محمد محمد عبدالله (٢٠١٥)، "دراسة اجتماعية عن مدي كفاية بنوك القرى محافظة الدقهلية في التنمية الريفية"، مجله الاقتصاد الزراعي والعلوم الاجتماعية، جامعه المنصورة، مجلد ٦، عدد ٨، ص ١٣٢٩.

البنك الزراعي المصري (٢٠٢٢)، قاعدة بيانات المركز الرئيسي، قطاع دعم وتطوير الفروع.

البنك الزراعي المصري (٢٠٢٢)، قطاع النظم المصرفية وهندسة العمليات، كتاب دورى رقم (١٦٨).

الطنوبي، محمد عمر (١٩٩٩)، "قراءات في علم النفس الاجتماعي" مكتبة المعارف الحديثة، الاسكندرية، ص ١١٧.

الموقع الرسمي للبنك الزراعي المصري أو من الرابط https://abe.com.eg/about_bank.html

حسن، محمود حسن؛ وحنان مكرم فرج؛ وحسام حسن الباشا؛ ووسام شحاته محمد (٢٠١٨)، "محددات اقتراض الريفيين من

متوسط نحو خدمات البنك وعلى ذلك يوصى البحث بضروره قيام البنك الزراعي المصري بالنظر إلى الاحتياجات الفعلية للمواطن الريفي والعمل قدر المستطاع على تحقيقها وتوفير كافة الإمكانيات التي تساعده على العمل فيصبح منتجاً تتطور حياته ويرفع مستوي معيشته ومعيشه أسرته، مع ضرورة العمل على رفع المستوي المعرفي لأفراد المجتمع الريفي سواء من عملاء البنك أو غير العملاء بكافة خدمات البنك لتكوين اتجاه إيجابي نحوها ومن ثم الاستفادة من تلك الخدمات.

٢- الإعلان عن منتجات وخدمات البنك بطرق مناسبة ومتطورة ومتماشية مع ظروف المجتمع الريفي.

٣- إعادة النظر في تخفيض أسعار الفائدة على القروض الزراعية حتى يستفيد منها أغلبية الزراع في منطقة عمل البنك.

٤- العمل على تسهيل وتخفيض الإجراءات الروتينية والضمانات التي يتبعها فروع البنك الزراعي المصري مع عملائه من الزراع وخصوصاً المتعلقة بتمويل المشروعات الصغيرة والمساحات الصغيرة.

٥- تسهيل الإجراءات والضمانات اللازمة عند طلب العملاء القروض الاستثمارية.

٦- إعادة تقييم مبالغ السلف الزراعية.

٧- توفير محافظ إلكترونية متعددة الوظائف ومفعلة للبنك الزراعي.

٨- رفع العائد على الشهادات والودائع.

٩- فتح حسابات بالعملة الأجنبية وإتاحه الفرصة للتحويلات من الخارج وإمكانية تحويل العملات داخل فروع البنك في القرى.

١٠- توفير العدد الكافي من الموظفين والعاملين في البنك.

المراجع

عبدالرحيم، طلعت حسن (١٩٨١)، "علم النفس الاجتماعي المعاصر"، دار الثقافة للطباعة والنشر، القاهرة، الطبعة الثانية، ص ١٣٨.

عبدالمطلب، محمد عبدالحافظ؛ وإكرام احمد السيد عبدالرحمن (٢٠١٦)، "تقييم دور بنك التنمية والائتمان الزراعي المصري فى التنمية الريفية" دراسة ميدانية بمحافظة سوهاج"، المجلة المصرية للاقتصاد الزراعي، مجلد ٢٦، العدد ٢، يونيو(ب)، ص ٨٧٥.

عطوه، أحمد (١٩٩٦)، "علم النفس الاجتماعي"، دار الفكر العربي، القاهرة، ص ١٠١.

علام، صلاح الدين محمود (١٩٨٥)، "تحليل البيانات فى البحوث النفسية والتربوية" دار الفكر العربي، القاهرة، ص ٢٨٨.

قشطه، عبدالحليم عباس (٢٠١٢)، "الإرشاد الزراعي رؤية جديدة"، كلية الزراعة، جامعة القاهرة، ص ٦٧.

نصير، هاله شكري عبدالفتاح؛ وأماني سعيد عبدالحميد الخولي (٢٠٢٠)، "استخدام الزراعة لكارت الفلاح الذكي ببعض قري محافظة الغربية"، المجلة العلمية للإرشاد الزراعي، مجلد ٢٤، عدد ٤، ص ٢٧٩.

البنك الزراعى المصرى بقريتين بمحافظة الشرقية"، مجلة المنوفية للعلوم الاقتصادية والاجتماعية، مجلد ٣، عدد ٢، ص ٢٤٣-٢٥٨.

حسين، أحمد عنتر بخيت؛ وصبحى عوض عيسى الأحمر (٢٠٢٠)، "اتجاهات الزراع نحو خدمات البنك الزراعى المصرى فى بعض قري مركز كفر الدوار بمحافظة البحيرة"، مجلة الجديد فى البحوث الزراعية، كلية الزراعة، سابا باشا، مجلد ٢٥، عدد ٢، ص ٨٢-٩٤.

درويش، زين العابدين؛ وسهير فهميم؛ وظريف شوقى؛ والحسينى عبد المنعم؛ وأسامة أبو سريع؛ وأحمد عطوة؛ وشعبان جاب الله (١٩٩٣)، "علم النفس الاجتماعي: أسسه وتطبيقاته"، الطبعة الثانية، مطابع زمزم، العاشر من رمضان، مصر، ص ٩٠.

صديق، حسن صديق (٢٠١٢)، "الاتجاهات من منظور علم الاجتماع"، كلية الاداب والعلوم الانسانية، مجلة جامعة دمشق، سوريا، مجلد ٢٨، عدد ٤٣، ص ١٢٧.

عبد الله، اسماعيل ابراهيم حسن (٢٠١٩)، "اتجاهات الزراع نحو الأسمدة الحيوية بإحدى القرى الجديدة بمنطقة النوبارية"، مجلة حوليات العلوم الزراعية، مشتهر، مجلد ٥٧، عدد ١، ص ٢٦٧-٢٧٦.

ABSTRACT

Knowledge and Attitudes of Farmers Towards the Services Provided by the Agricultural Bank of Egypt At El-Shakira Governorate

Shaimaa Abdel Rahman Hashem Muhammad

The research aimed to identify the degree of knowledge of the farmers in question about the services provided by the Agricultural Bank of Egypt, and to determine the correlation between The degree of farmers' knowledge of the services provided by the Agricultural Bank of Egypt and some of the independent variables studied, determining the degree of relative contribution of the independent variables with a significant correlation together in explaining the total variation in the degree of farmers' knowledge of the services provided by the Agricultural Bank of Egypt, identifying the farmers' attitude towards the services provided by the Agricultural Bank of Egypt, determining the correlation between the farmers' attitude towards the services provided by the Egyptian Agricultural Bank and some of the independent variables studied, and determining the relative contribution of the independent variables with a significant correlation together in explaining the total variation in the farmers' attitude, identifying the most important problems facing the farmers in question when they obtain the services of the Agricultural Bank of Egypt, and their proposals to overcome these. The research was using a social survey approach on a sample of 367 farmers in the Al-Sanafin village branch of the Minya Al-Qamh district, and the San Al-Hajar Village branch of the Al-Husseiniyah district. Field data were collected by a questionnaire form through personal interviews. data were analyzed using

frequencies, percentages, weighted average, Pearson's simple correlation coefficient, and ascending stepwise multiple regression coefficients. The study reached several results which are: The degree of knowledge of the services provided by the Agricultural Bank of Egypt was average at 64.3%. The results also showed five independent variables that contributed significantly to explaining total variation in the degree of knowledge of the farmers surveyed about the services provided by the Agricultural Bank of Egypt, at 52.5%, These variables are: degree of informal social participation, degree of participation in extension activities, number of family members, degree of leadership, and possession of agricultural machinery. the attitude of the farmers surveyed towards the services provided by the Agricultural Bank of Egypt was neutral at 78.7%. The results also indicated to six independent variables that contributed significantly to explaining total variation in the attitudes of farmers surveyed towards the services provided by the Agricultural Bank of Egypt, at 54.9%. These variables are: the area of the agricultural holding, age, the number of family members working in agriculture, the number Years of experience in agricultural work, the degree of informal social participation, and the degree of knowledge of the services of the Agricultural Bank of Egypt.

Keywords: Knowledge, Attitudes of Farmers, The Agricultural Bank of Egypt, El-Shakira Governorate.