

## أنشطة المدارس الحقلية الإرشادية بمحافظة كفرالشيخ "من وجهة نظر أعضائها"

كمال صلاح عيسى صقر<sup>١</sup>، عادل ابراهيم الحامولي<sup>٢</sup>، محمد عبد الفتاح السيد<sup>٣</sup>

### الملخص العربي

اتضح أن أهم المتغيرات تأثيراً هي: تعليم المبحوث، المشاركة في أنشطة المدرسة الحقلية، الاتجاه نحو المدارس الحقلية، الاتصال بميسرى المدرسة الحقلية، الإعلان والدعاية عن المدرسة الحقلية بنسبة (٥.٩٥، ٣.٣٦، ٣.٠٢، ٢.٦٥، ٢.٤٤) علي لترتيب، وهذه المتغيرات تسهم في تفسير حوالي (٦٣%) من التغير في درجة معارف المبحوثين بأنشطة المدارس الحقلية الإرشادية الزراعية. كما أوضحت النتائج البحثية أن أبرز المشاكل التي تواجه المبحوثين عند مشاركتهم في أنشطة المدارس الحقلية الإرشادية الزراعية بمنطقة البحث هي: انخفاض الدعم المالى لتنفيذ هذه المدارس، طول مدة اللقاء الإسبوعي، عدم وجود الحوافز التي تشجع حضور الأعضاء، عدم وجود مكان مناسب لانعقاد المدرسة في الموسم الشتوى، المواعيد غير المناسبة لانعقاد المدرسة الحقلية، عدم إعطاء الميسرين الحوافز المادية المناسبة.

الكلمات المفتاحية: أعضاء المدارس الحقلية، المعرفة، الأهمية، الميسر، البرنامج، الأنشطة، الإعلان.

### المقدمة و مشكلة البحث

يعد الإرشاد الزراعي بالمشاركة من أفضل المداخل تأثيراً علي مستقبلي الخدمة الإرشادية، حيث يعرف مفهوم الإرشاد الزراعي بالمشاركة بأنه عملية تعلم مستمرة يتم خلالها تبادل المعرفة الحديثة والمجربة عند المرشد الزراعي مع الخبرات الموروثة لدى المزارع عبر الحوار المستمر والتفاعل والتقييم المتبادل للتوصيات المقترحة، (زهرا وآخرون، ٢٠٠٢). فيحدد الدياسطي (٢٠٠١، ص: ٥٠) مفهوم المدارس الحقلية بأنها مجموعة من

يستهدف هذا البحث بصفة أساسية التعرف علي أنشطة المدارس الحقلية الإرشادية بمحافظة كفرالشيخ من وجهة نظر أعضائها، وإجراء هذا البحث وقع الاختيار على أكبر ثلاثة مراكز إدارية من حيث عدد المدارس الحقلية الإرشادية الزراعية فكانت مراكز مطوبس وطبق به ٥ مدارس بأربع قرى ومركز دسوق طبق به ٤ مدارس بقريتين ومركز قلين وطبق به ٤ مدارس بقريتين، وجمعت بيانات البحث عن طريق الإستبيان بالمقابلة الشخصية لعينة عشوائية من أعضاء المدارس الحقلية بلغ قوامها (١١٤) عضواً وفقاً لمعادلة كريجسي ومورجان، وتمثلت الأساليب الإحصائية المستخدمة في: النسبة المئوية، والمتوسط الحسابي، والانحراف المعياري، ومعامل الارتباط البسيط والمتعدد، ومعامل الانحدار الجزئي والمتعدد التدريجي، فضلاً عن استخدام التكرار في عرض بيانات البحث.

وتركزت أهم النتائج في: أن غالبية المبحوثين (حوالي ٨٣%) ذوي درجة معرفة مرتفعة فيما يتعلق بأنشطة المدارس الحقلية الإرشادية الزراعية وغالبيتهم (قراءة ٨٨%) تقديروهم لأهميتها مرتفع. وتبين وجود علاقة ارتباطية معنوية طردية عند المستوي الاحتمالي ٠,٠١ بين درجة معارف المبحوثين بأنشطة المدارس الحقلية الإرشادية الزراعية وبين كل من: قيادة الرأي، والاتجاه نحو المستحدثات الزراعية، والمشاركة في أنشطة المدرسة الحقلية، الاتصال بميسرى المدرسة الحقلية، الإعلان والدعاية عن المدرسة الحقلية، وعند المستوي الاحتمالي ٠,٠٥ مع كل من: الافتتاح الجغرافي، المشاركة الاجتماعية الرسمية، الاتجاه نحو المدارس الحقلية.

معرف الوثيقة الرقمي: 10.21608/asejaiqsae.2022.257955

قسم الإقتصاد الزراعي - كلية الزراعة (سابا باشا) - جامعة الإسكندرية

<sup>٢</sup> فرع الإرشاد الزراعي - قسم الإقتصاد الزراعي - كلية الزراعة - جامعة كفر الشيخ

<sup>٣</sup> معهد بحوث الإرشاد الزراعي والتنمية الريفية - مركز البحوث الزراعية

استلام البحث في ٣٠ يوليو ٢٠٢٢، الموافقة على النشر في ٣٠ أغسطس ٢٠٢٢

الزراعية وفي نهاية الموسم تقوم مجموعة منهم بتحديد يوم ميداني لعرض أعمالها علي المسؤولين السياسيين المحليين والعاملين في المجال الزراعي والمزارعين الآخرين، (www.fao.org/agricultural ippmprograms/ffs-approach,2016).

وتذكر وزارة الزراعة (٢٠١٣، بدون صفحة) أن فكرة المدارس الحقلية بدأت في نهاية ١٩٩٨ في محافظة الفيوم من خلال مشروع تطوير الخضر على محصول الطماطم في ثلاث مدارس سيدات لتغطية احتياجات المزارعات وتحقيق تنمية فعالة ومستمرة لصغار المزارعين، وفي نهاية ١٩٩٩ بدأ مشروع الإدارة المتكاملة لمكافحة الآفات بعدد ٣ مدارس (٢ رجال، ١ سيدات) على محصول القطن ومحاصيل أخرى بهدف ترشيد استهلاك المبيدات والمحافظة على البيئة، وانتهت المرحلة الأولى للمشروع في فبراير ٢٠٠٨ بعدد مدارس ٢٠١٥، وبعدد مشاركين ٤٧٦٤٥، وفي مارس ٢٠٠٨ بدأت المرحلة الثانية لمشروع المدارس الحقلية مرة أخرى وانتهت في مارس ٢٠١١ وتم خلالها فتح ١٢٠٠ مدرسة حقلية جديدة، ثم بعد ذلك وخلال عامي ٢٠١١ - ٢٠١٢ تم استمرار عمل المدارس الحقلية بالجهود الذاتية، وفي سنة ٢٠١٢ أصبحت المدارس الحقلية تدار من خلال الإدارة المركزية للإرشاد الزراعي، وطبقت المدارس الحقلية في عدة محافظات أخرى مثل بني سويف، والاسماعيلية.

وانتشرت تلك المدارس الحقلية في عديد من المحافظات منها بني سويف، والمنيا، والقليوبية، والمنوفية، والبحيرة، والشرقية، والاسماعيلية، كما تبنت وزارة الزراعة واستصلاح الأراضي وبقرار وزاري المدارس الحقلية كأسلوب أو منهج للإرشاد الزراعي على المستوى القومي في كل المحافظات ودمج هذا الأسلوب في الاستراتيجية العامة للإرشاد الزراعي والتنمية الريفية الشاملة من خلال قطاع الإرشاد الزراعي بالوزارة، كما تم الاتفاق بين الوزارة والحكومة الهولندية على إنشاء مركز التميز للمدارس الحقلية بمحافظة الفيوم يمثل نقطة اتصال مع

الزراع عددها معروف تلتقي مرة واحدة اسبوعيا بالحقل بصفة منتظمة (لأن الحقل هو المعلم الاول) حيث تناقش موضوع متفق عليه سابقا بطريقة المشاركة.

ويبلور زهران وآخرون (٢٠٠٢، ص: ٤٣) مفهومها بأنها: مجموعة صغيرة من المزارعين يتراوح عددهم ما بين ٢٥ - ٣٠ مزارع، ويتم التعليم في الحقل ويستمر لمدة موسم زراعي كامل Full Cropping Season، والمادة الأساسية للتعليم هي الحقل حيث يتم تنفيذ كافة الأنشطة التعليمية، ويجتاز ميسري المدرسة الحقلية موسم تدريبي مكثف لإعدادهم لتنظيم وإدارة المدرسة، وقبل بدء أنشطة المدرسة يعقد اجتماع تمهيدي لتحديد الاحتياجات، واختيار أعضاء المدرسة، ويجتمع أعضاء المدرسة بجانب الحقل التعليمي أو في مكان قريب منه، وتتبع المدرسة طرق التعلم عن طريق التجريب، والمشاركة في الخبرات، وكل اجتماع يتضمن تحليل النظام البيئي، والموضوع التعليمي الخاص، وديناميكية الجماعة، ويتم إجراء مقارنة بين الحقول الإرشادية والحقول الأخرى، وتتضمن المدرسة يوم للحقل يعرض فيه الزراع نتائج دراساتهم الحقلية، ويخططون لأنشطة المتابعة. ويبين قشطة (٢٠١٣، ص: ١٨٣) بأنها مجموعة من الزراع معروف عددهم يجتمعون في أوقات محددة وبشكل مستمر بالحقل لمناقشة موضوع متفق عليه من خلال المشاركة ويمكن من خلالها تعلم المهارة.

وتعرف المدارس الحقلية علي أنها تجمع عدد من المزارعين (٢٠ - ٢٥) مزارع في صورة مجموعات صغيرة، يجتمعون مرة في الأسبوع في جلسة حقلية يوجهها الميسر (المدرّب سابقاً)، ويقوم المزارعين بمتابعة حقلين والمقارنة بينهما على مدار الموسم يطبق في إحداها الأساليب التقليدية والأخرى الممارسات الحديثة، حيث توفر مدارس المزارعين الحقلية بيئة خالية من المخاطر يتم فيها مناقشة وتحليل وتعديل الأفكار الجديدة المتعلقة بالإدارة

- المرشد - المزارع"، ٨- إقناع المزارع المشارك في هذه المدارس بأهمية ما تحققه الملاحظة والمشاركة والقدرة علي التحليل وعرض النتائج، ٩- الدمج بين أنشطة الإرشاد الزراعي الحكومي وأنشطة المنظمات غير الحكومية، ١٠- اكتشاف القادة الريفيين، ١١- إمكانية تطبيق التعلم غير الرسمي من خلال تعلم المزارع الممارسة سواء من تجاربهم أو تجارب المزارع الآخرين، ١٢- التركيز على التجارب الناجحة في مدارس المزارعين الحقلية وذلك لتحفيز المزارع على تبني المستحدثات، ١٣- زيادة قدرة المزارع على اختيار التقنية الزراعية وتكييفها لتلائم إمكانياته ومحيطه، ١٤- تحفيز وتعليم المزارعين التجريب بشكل أكثر دقة، ١٥- البدء بمستحدثات زراعية قليلة وبسيطة ومرتكزة علي موارد محلية.

ويرى براون (Braun 2000, p:17) أن المدارس الحقلية هي نهج قائم على التعلم يسعى لمعالجة أربعة عناصر هي: إنشاء مزارع قوي ومستقل ومنظم، تنظيم التطوير المؤسسي الزراعي لخلق زراعة تنافسية حيوية وتوفير سبل العيش المجتمعية، تعزيز القدرات الفردية والجماعية بالاعتماد على المعرفة والخبرة الرسمية وغير الرسمية والأصلية، الاهتمام بالثروة الحيوانية والبشرية والصحة والبيئية واستيعاب ما توفره التكنولوجيا الحديثة.

ويعتمد منهج المدارس الحقلية كما جاء في Technical Manual Farmer Field School Approach (2010, p:1) على: المشاركة والتفاعل والابتكار، بناء قدرات المزارعين في تحليل نظم الإنتاج، تحديد المشاكل واختيار الحلول الممكنة التي تشجع في نهاية المطاف المزارعين على تبني ممارسات تكون مناسبة أكثر لنظم الزراعة، إدخال تقنيات جديدة والعمل على تكييفها والمقارنة بينها وبين القديم منها.

ويمكن التعرف على عناصر المدرسة الحقلية كما جاءت في Technical Manual Farmer Field School Approach (2010, pp:1-2) المجموعة: وتضم عدد من الأفراد (٢٥-٢٠) الذين لديهم مصلحة مشتركة، ٢- الحقل: هو

المحافظات الأخرى وليقوم بتدريب الميسرين والمدرسين وتقديم خدماته الفنية والاستشارية لتطبيق منهجية المدارس الحقلية بتلك المحافظات، كما يقوم بإجراء بعض الدراسات عن المشاكل التي تواجه التوسع في البرنامج واقتراح الحلول لمواجهتها وإجراء المتابعة والتقييم لأسلوب ومنهج المدارس الحقلية كأسلوب إرشادي زراعي (www.der.akhbar elyom.com/issues,2016)، وحالياً تقوم وزارة الزراعة بعقد العديد من المدارس الحقلية في مختلف محافظات الجمهورية بالتعاون مع مراكز البحوث الزراعية والجامعات المصرية.

وتوضح منظمة الأغذية والزراعة الفاو (<http://www.fao.org.docrep/2016/>) أن المبادئ الأساسية للمدرسة الحقلية هي: تعزيز قدرة المراقبة وزيادة المعرفة، بناء الثقة بالنفس واتخاذ القرارات، تقليل المخاطر في تجريب ممارسات جديدة، تغيير المعتقدات والممارسات الراسخة، تطوير القدرات على حل المشكلة، ومن هذه المبادئ: التعلم عن طريق التجربة Learning by doing، وزراعة محصول سليم وصحي، ومراقبة الحقول باستمرار وبشكل منتظم، وحماية الاعداء الحيوية، وتحويل المزارعين إلى خبراء (www. Zeraiah.net, 2016).

ويذكر كلاً من عبد العال (١٩٩٦، بدون صفحة)، والصفار (٢٠٠١، ص: ٢-٤)، وزهران وآخرون (٢٠٠٢، ص: ٤٣) أن أهداف مدخل المدارس الحقلية تتمثل في: ١- أن يصبح المزارع خبيراً بإدارة حقله، ٢- تنمية خبرات المزارع في مجال المكافحة المتكاملة للآفات وتطبيق مبادئها، ٣- إمداد المزارع بأدوات تحليل ممارستهم الإنتاجية وتحديد الحلول لمشاكلهم، ٤- بناء قدرات المزارع على تحليل المشكلات، وتحديد الحلول، ٥- اكساب المزارع القدرة علي الاتصال الفعال واتخاذ القرار، ٦- زيادة قدرة المزارع على تطويع الحزم التكنولوجية الحديثة وتبنيها، ٧- تقوية وتفعيل دور المزارع داخل سلسلة "الباحث

واليوم المناسب بمشاركة الأعضاء، واختيار رائد ريفي لكل مدرسة.

وتوضح منظمة الأغذية والزراعة (٢٠٠٠)، بدون صفحة) ([www.fao.org/docrep/2000](http://www.fao.org/docrep/2000)) أن مراحل تهيئة المدرسة الحقلية هي: ١- تكوين الميسرين الذين سيشفرون على هذه المدارس، ٢- زيادة وعي المزارعين بأهمية المدرسة الحقلية وذلك بإعطاء الفرص لهم حتى يلاحظوا ويفسروا الاختلافات في ظروف النبات والقدرة المحصولية، ويؤدوا الاختبارات والتدريبات البسيطة من خلال المناقشات، كما يشجع المزارعين على القيام بدور فعال في العملية التعليمية، ٣- اختيار موقع المدرسة والأعضاء، ٤- الاتفاق على مواعيد اللقاءات الدورية، ٥- انطلاق المدرسة الحقلية والحقل المشاهد، ٦- عقد اللقاءات الدورية، ٧- التتبع والتقييم على مدى المراحل.

هذا وتعددت الدراسات التي تناولت موضوع المدارس الحقلية الإرشادية فمنها دراسة الدماصي (٢٠٠٥)، ودراسة السيد (٢٠٠٥)، ودراسة سالم وسكينة (٢٠٠٥)، ودراسة عبد المجيد (٢٠٠٥)، ودراسة يونس (٢٠٠٩)، ودراسة وسام وزينب (٢٠١٣)، ودراسة الشافعي (٢٠١٤)، ودراسة دياب (٢٠١٥)، ودراسة الحامولي وآخرون (٢٠١٧)، والتي خلصت إلى: أن جميع الدراسات استخدمت منهج المسح الاجتماعي بالعينة من أعضاء المدارس الحقلية، واستخدمت جميعها الاستبيان بالمقابلة الشخصية في جمع البيانات، واهتمت تلك الدراسات بدراسة درجة معرفة أو تنفيذ المبحوثين للتوصيات الفنية المعروضة بالمدرسة، ولم تهتم أي منها بتقييم جوانب المدارس الحقلية، وأجريت بعضها بمحافظة الفيوم، وأخرى بمحافظة الإسماعيلية، وأخرى في محافظة سيناء، وأخرى بمحافظة بنى سويف، ولم تهتم أيًا منها بمحافظة كفر الشيخ، واستناداً لما سبق عرضه فإنه يمكن بلورة مشكلة هذا البحث في: ما درجة أنشطة المدارس الحقلية الإرشادية بمحافظة كفر الشيخ

المعلم، ويوفر معظم التدريب للمواد مثل النباتات والآفات وغيرها، وفي معظم الحالات تقدم المجتمعات موقع للدراسة مع المنطقة المظلمة للمناقشات والمتابعة، ٣- الميسر: facilitator وهو شخص مؤهل تقنياً، ويقود أعضاء المجموعة من خلال التدريب العملي، ويمكن أن يكون عامل ملحق أو خريج مدرسة حقلية، ٤- المنهج الدراسي: هو منهج يتبع الدورة الطبيعية للموضوع سواء كان ذلك للمحاصيل أو للحيوان أو للتربة، أو للحرف اليدوية، وهكذا، بالتوازي مع ما يحدث في المدرسة الحقلية، ٥- زعيم البرنامج: ينبغي أن يكون القائد الجيد الذي يؤثر في الآخرين ضروري لدعم تدريب الميسرين، والحصول على المواد في الميدان، وحل المشكلات بطرق تشاركية، ورعاية الميسرين، ٦- التمويل: هو عنصر هام للمدرسة الحقلية، ويمكن للمدارس أن تكون منخفضة التكلفة أو باهظة الثمن وذلك اعتماداً على الذين تنفذ لهم وكيفية إجرائها.

وتذكر وزارة الزراعة (٢٠١٣)، بدون صفحة) أن عناصر نجاح المدرسة الحقلية هي: الميسر، والمكان، والأعضاء، والأساليب التدريبية، والتطبيق العملي. وأن خطوات تكوين المدرسة الحقلية هي: أ- جمع البيانات: للتعرف على الأحوال الاقتصادية والاجتماعية والصحية والتعليمية والزراعية لأهالي المنطقة وأنشطتهم، ودراسة أهم المشاكل التي يعاني منها أهل القرية، والتعرف على الجهات الرسمية والشعبية بالقرية، والتعرف على المزارعين ذوي الاهتمامات الخاصة. ب- تحليل البيانات: التي تم جمعها من القرية من أجل تحديد ما يمكن أن تقوم به المدرسة الحقلية من موضوعات (زراعية - بيئية - صحية - اقتصادية - اجتماعية)، تحديد الجهات التي يمكن أن تتعاون معها لحل مشكلات القرية. ج- اللقاء التمهيدي: شرح فكرة المدرسة الحقلية أهدافها وأسلوبها، وتسجيل أسماء الراغبين للاشتراك في المدرسة، وتحديد المكان

من وجهة نظر أعضائها، وما درجة تقديرهم لأهميتها؟ وما العوامل المؤثرة علي درجة معرفتهم بها، وما معوقات تطبيقهم لها، وما مقترحاتهم للتغلب على تلك المعوقات؟.

### الأهداف البحثية

يستهدف هذا البحث بصفة أساسية التعرف علي أنشطة المدارس الحقلية الإرشادية بمحافظة كفر الشيخ من وجهة نظر أعضائها، ويمكن تحقيق هذا الهدف من خلال الأهداف الفرعية التالية:

1. التعرف على بعض الخصائص المميزة لعينة البحث.
2. التعرف على درجة معرفة المبحوثين بأنشطة المدارس الحقلية الإرشادية بمحافظة كفر الشيخ.
3. التعرف على درجة تقدير المبحوثين لأهمية أنشطة المدارس الحقلية الإرشادية بمحافظة كفر الشيخ.
4. تحديد العوامل المؤثرة على درجة معرفة المبحوثين بأنشطة المدارس الحقلية الإرشادية بمحافظة كفر الشيخ.
5. التعرف على معوقات تطبيق أنشطة المدارس الحقلية الإرشادية بمحافظة كفر الشيخ.
6. التعرف على مقترحات المبحوثين للتغلب على معوقات تطبيق المدارس الحقلية الإرشادية بمحافظة كفر الشيخ.

### الأساليب البحثية

أولاً: التعريفات الإجرائية للمصطلحات البحثية وطرق قياسها:

- أعضاء المدارس الحقلية: ويقصد بهم القادة الريفيين أعضاء المدارس الحقلية بمنطقة البحث.

- عدد مصادر المعلومات: ويقصد به عدد مصادر معلومات التي يستقي منها المبحوث معلوماته الزراعية، وقياس هذا المتغير من خلال سؤال المبحوث عن مدى اعتماده على ١٦ مصدر معلوماتي، وجمع عدد المصادر لتعبر عن هذا المتغير.

- الاتجاه نحو المستحدثات الزراعية: ويقصد به مدى ميل المبحوث من عدمه نحو استخدام بعض المستحدثات الزراعية، وتم قياس هذا المتغير من خلال عدد ٦ عبارات تعبر عن ذلك، ووضع أمام كل منها ثلاثة خيارات (موافق، سيان، غير موافق)، وتعطي لكل إجابة درجات (٣، ٢، ١) في حالة العبارة الموجبة والعكس في حالة السالبة، وجمعت الدرجات لتعبر عن هذا المتغير.

- المشاركة الاجتماعية الرسمية: ويقصد به مدي مساهمة المبحوث في المنظمات الاجتماعية الريفية بقريته من عدمه، وتم قياس هذا المتغير من خلال سؤال المبحوث عن عضويته في ١١ منظمة، ويأخذ (صفرًا) في حالة الإجابة بلا، ويأخذ درجات (١، ٢، ٣، ٤) في حال أنه عضو عادي أو عضو لجنة أو عضو مجلس إدارة أو رئيس مجلس إدارة على الترتيب، وجمعت الدرجات لتعبر عن هذا المتغير.

- الاتجاه نحو المدارس الحقلية: ويقصد به مدى ميل المبحوث نحو المدارس الحقلية من عدمه، وتم قياس المتغير من خلال سؤال المبحوث عدد ١١ عبارة تعبر عن ذلك، ووضع أمام كل منها ثلاثة خيارات (موافق، سيان، غير موافق)، وأعطى لكل إجابة درجات (٣، ٢، ١) في حالة العبارة الموجبة والعكس في حالة السالبة، وجمعت الدرجات لتعبر عن هذا المتغير.

- المشاركة في أنشطة المدرسة الحقلية: ويقصد به مدي مساهمة المبحوث في بعض الأنشطة التي تتم في المدرسة من عدمه، وقياس هذا المتغير من خلال سؤال المبحوث ٨ عبارات، يأخذ درجة (صفرًا) في حالة الإجابة بلا، أما في حالة الإجابة بنعم يأخذ درجات (٣، ٢، ١) إذا كانت إجابته (دائمًا، أحياناً، نادراً) على الترتيب، وجمعت الدرجات لتعبر عن هذا المتغير.

الترتيب، وجمعت درجات المبحوث لتعبر عن هذا المتغير.

- **درجة تقدير المبحوث لأهمية أنشطة المدارس الحقلية الإرشادية:** ويقصد به تقدير المبحوث الذاتي لأهمية أنشطة إقامة المدرسة الحقلية ودور الأفراد المشاركين بها من عدمه، وتم قياس هذا المتغير من خلال سؤال المبحوث عن مدى تقديره لأهمية ٨٨ بند مقسمة على ٨ محاور بواقع: (١٣، ٧، ٨، ١٣، ١٥، ١٥، ٨، ٩) بند لمحور ميسر المدرسة الحقلية، ومحور مكان المدرسة الحقلية، ومحور فريق المدرسة الحقلية، ومحور البرنامج التدريبي للمدرسة، ومحور التدريب الإيسوعي للمدرسة، ومحور التطبيق العملي للمدرسة، ومحور تنظيم المدرسة الحقلية، ومحور أهداف المدرسة الحقلية على الترتيب، وأعطى المبحوث درجات (٣، ٢، ١) في حالة إجابته (مهمة، لحد ما، غير مهمة) على الترتيب، وجمعت درجات المبحوث لتعبر عن هذا المتغير.

هذا وقد تم تقسيم فئات المتغيرات السابقة وفقاً للمدى الفعلي لدرجات المبحوثين.

#### ثانياً: متغيرات البحث:

تم اختيار متغيرات البحث من خلال الإطلاع على الدراسات السابقة المتعلقة بموضوع البحث وبما يغطي أبعاد مشكلة البحث، وعليه فقد تم تحديد متغيرات البحث في مجموعتين هما: أ- المتغيرات المستقلة: شملت هذه المجموعة اثنا عشر متغيراً مستقلاً وهي: سن المبحوث، وتعليم المبحوث، والحيازة المزرعية، والانفتاح الجغرافي، وقيادة الرأي، والمشاركة الاجتماعية الرسمية، والاتجاه نحو المستحدثات الزراعية، وعدد مصادر المعلومات، والاتجاه نحو المدارس الحقلية، والمشاركة في أنشطة المدرسة الحقلية، والاتصال بميسري المدرسة الحقلية، والإعلان والدعاية عن المدرسة الحقلية. ب- المتغير التابع: وكان

- **الاتصال بميسر المدرسة الحقلية:** ويقصد به مدى اتصال المبحوث بميسر المدرسة الحقلية من عدمه، وقياس هذا المتغير من خلال سؤال المبحوث عن مدى معرفته بميسر المدرسة الحقلية فيأخذ (صفرًا) في حالة الإجابة بلا، أما في حالة الإجابة بنعم يأخذ "درجة"، ثم يسأل ٥ عبارات عن أنشطته الاتصالية مع الميسر، ويأخذ درجات (٣، ٢، ١) إذا كانت إجابته (دائماً، أحياناً، نادراً) على الترتيب، وجمعت الدرجات لتعبر عن هذا المتغير.

- **الإعلان والدعاية عن المدرسة الحقلية:** ويقصد به مدى توفر الإعلان والدعاية اللازمين للمدرسة الحقلية من عدمه، وتم قياس هذا المتغير من خلال سؤال المبحوث عن مدى سماعه عن المدرسة الحقلية من عدمه، فيأخذ "صفر" في حالة لا، و"درجة" في حالة نعم، ثم يسأل عن ٦ مصادر للسمع عن المدرسة، يأخذ (صفرًا) في حالة الإجابة بلا، و"درجة واحدة" في حالة نعم، وجمعت الدرجات لتعبر عن هذا المتغير.

- **درجة معرفة المبحوث بأنشطة المدارس الحقلية الإرشادية:** ويقصد به مدى إلمام المبحوث بأنشطة إقامة المدرسة الحقلية ودور الأفراد المشاركين بها من عدمه، وتم قياس هذا المتغير من خلال سؤال المبحوث عن مدى معرفته ب ٨٨ بند مقسمة على ٨ محاور بواقع: (١٣، ٧، ٨، ١٣، ١٥، ١٥، ٨، ٩) بند لمحور ميسر المدرسة الحقلية، ومحور مكان المدرسة الحقلية، ومحور فريق المدرسة الحقلية، ومحور البرنامج التدريبي للمدرسة، ومحور التدريب الإيسوعي للمدرسة، ومحور التطبيق العملي للمدرسة، ومحور تنظيم المدرسة الحقلية، ومحور أهداف المدرسة الحقلية على الترتيب، وأعطى المبحوث درجات (٣، ٢، ١) في حالة إجابته (يعرف، لحد ما، لا يعرف) على

ودسوق وقلين حيث طبق بمركز مطوبس ٥ مدارس بأربع قرى هي: السيد البدوي و ابراهيم الدسوقي وطلحا والمانيا المرشدي، و طبق بمركز دسوق ٤ مدارس بقريتين هما الصافية ومحلة دياي، و طبق بمركز قلين ٤ مدارس بقرتين هما البكاتوش وكفرالمرازقة، (مديرية الزراعة بكفر الشيخ، بيانات غير منشورة، ٢٠٢٢).

#### خامساً: شاملة البحث وعينته:

تمثلت شاملة البحث في جميع أعضاء المدارس الحقلية الإرشادية بالمراكز الإدارية الثلاثة المختارة من محافظة كفر الشيخ وهي (مطوبس، دسوق، قلين)، حيث بلغ عدد الأعضاء المنتسبين لهذه المدارس ١٦٠ عضواً مسجلين في كشوف مديرية الزراعة بمحافظة كفر الشيخ، وأخذت عينة عشوائية بسيطة قدر حجمها بمعادلة Kerejce &Morgan,1971 ، فبلغت ١١٤ عضواً، واستوفيت البيانات منهم جميعاً.

#### سادساً: أسلوب جمع البيانات:

استخدمت استمارة الاستبيان بالمقابلة الشخصية كأداة لجمع البيانات من المبحوثين بعد إعدادها واختبارها مبدئياً، وأجريت بعض التعديلات اللازمة بها، وجمعت البيانات خلال الفترة من أوائل شهر يناير وحتى نهاية شهر فبراير ٢٠٢٢، وقد تم تفرغ وتبويب وإدخال البيانات وتحليلها باستخدام عدة أساليب وأدوات إحصائية هي: النسبة المئوية، والمتوسط الحسابي، والانحراف المعياري، ومعامل الارتباط البسيط والمتعدد، ومعامل الانحدار الجزئي والمتعدد التدريجي، فضلاً عن استخدام التكرارات في عرض بيانات البحث، وذلك من خلال استخدام البرنامج الإحصائي SPSS, Version 26 لتحقيق ذلك.

#### نتائج البحث

##### أولاً: بعض الخصائص المميزة للمبحوثين:

بينت النتائج بجدول (١) أن ٥٢,٦% من المبحوثين يقعون في الفئة العمرية (٥١ - ٦٠) سنة وهي المرحلة

متغيراً واحداً تمثل في درجة أنشطة المدارس الحقلية الإرشادية بمحافظة كفرالشيخ من وجهة نظر أعضائها.

#### ثالثاً: الفروض البحثية:

لتحقيق أهداف هذا البحث تم صياغة الفرضان البحثيان التاليان:

١- توجد علاقة ارتباطية بين كل من المتغيرات المستقلة التالية: سن المبحوث، وتعليم المبحوث، والحياسة المزرعية، والانفتاح الجغرافي، وقيادة الرأي، والمشاركة الاجتماعية الرسمية، والاتجاه نحو المستحدثات الزراعية، وعدد مصادر المعلومات، والاتجاه نحو المدارس الحقلية، والمشاركة في أنشطة المدرسة الحقلية، والاتصال بميسري المدرسة الحقلية، والإعلان والدعاية عن المدرسة الحقلية وبين درجة أنشطة المدارس الحقلية الإرشادية بمحافظة كفرالشيخ من وجهة نظر أعضائها كمتغير تابع لهذا البحث.

٢- توجد علاقة تأثيرية بين درجة أنشطة المدارس الحقلية الإرشادية بمحافظة كفرالشيخ من وجهة نظر أعضائها كمتغير تابع لهذا البحث وبين المتغيرات المستقلة السابق ذكرها.

وتم اختبار هذان الفرضان في صورتها الإحصائية.

#### رابعاً: منطقة البحث:

أجري هذا البحث بمحافظة كفر الشيخ ذات المساحة الإجمالية التي تقدر بـ ٣٤٦٦,٧٠ كم<sup>٢</sup>، والمقسمة إلى عشر مراكز إدارية هي: كفرالشيخ، ودسوق، وقلين، وسيدي سالم، ومطوبس، وفوة، والرياض، وبيلا، والحامل، والبرلس، والتي تتضمن ١٤ مدينة و ٩٨ وحدة محلية و ١٢٧ تابع، ويزرع فيها ٥٥٠,٥٢ ألف فدان، وتم تنفيذ عدد ٢٦ مدرسة حقلية بالمحافظة لعام ٢٠٢١/٢٠٢٢م موزعة على عدد ٨ مراكز إدارية، وتم اختيار ثلاثة مراكز إدارية عشوائياً بطريقة السلة من بين المراكز التي عقد بها عدداً من المدارس الحقلية الإرشادية فكانت مراكز مطوبس

مما قد يشير إلى إمكانية زيادة معارفهم فيما يتعلق بأنشطة المدارس الحقلية الإرشادية الزراعية، وأن ٨٨,٦% منهم لديه اتجاه مؤيد لتطبيق المستحدثات الزراعية، وقد يرجع ذلك إلى زيادة الوعي الإرشادي الزراعي لدى أعضاء المدارس الحقلية المبحوثين، وأن ١٠٠% منهم ذوي درجة مشاركة اجتماعية رسمية منخفضة، واتضح أن ٩٣,٩% منهم يقعون في فئة الإتجاه المؤيد نحو المدارس الحقلية وبالتالي يتوفر لديهم استعداد كبير لتلقي أي ممارسات إرشادية متعلقة بأنشطة المدارس الحقلية الإرشادية الزراعية، واتضح أن ٥٦,١% من المبحوثين ذوي درجة مشاركة مرتفعة في أنشطة المدرسة الحقلية وقد يرجع ذلك إلى زيادة الوعي الإرشادي الزراعي بأهمية اكتسابهم للمهارات اللازمة لإدارة بيئة الحقل بصورة متكاملة من خلال أنشطة المدرسة الحقلية،

العمرية كبيرة السن التي تتسم بانخفاض القدرة على العمل والعطاء مع مزيد من الخبرة والتي منها إيجابي ومنها السلبي، وتبين أن ٤٧,٤% منهم أميين مما يشير إلى الانخفاض النسبي في المستوى التعليمي للمبحوثين مما قد يحتم على ميسري المدارس الحقلية ضرورة الاتصال الشخصي المباشر بأعضاء المدارس الحقلية المبحوثين لزيادة مستوي معرفهم ومشاركتهم فيما يتعلق بأنشطة المدارس الحقلية الإرشادية الزراعية، وتبين أن ٦٦,٧% منهم يقعون في فئة الحيازة المزرعية المتوسطة مما قد يحفزهم على الاهتمام بأنشطة المدارس الحقلية الإرشادية الزراعية، وأن ٥٨,٨% منهم ينتمون الي فئة الانفتاح الجغرافي المتوسطة، وأن ٥٩,٦% منهم ضمن فئة قيادة الرأي المرتفعة، واتضح أن ٦٢,٢% منهم يعتمدون علي عدد متوسط من مصادر المعلومات التي يستمدون منها معلوماتهم عن المدارس الحقلية

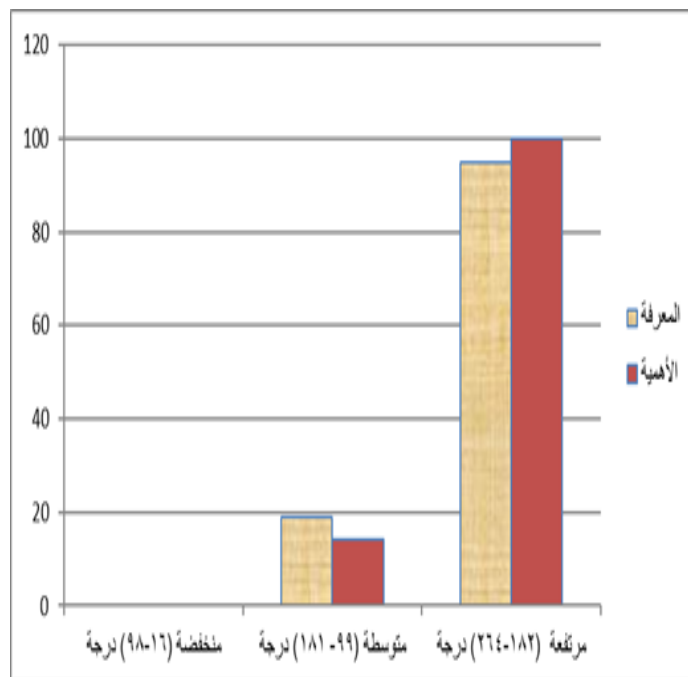
#### جدول ١. توزيع المبحوثين وفقا لبعض خصائصهم المميزة

المتغيرات	عدد	%	المتغيرات	عدد	%
سن المبحوث			الحالة التعليمية للمبحوث		
(٣٠-٤٠) سنة	١٤	١٢,٣	أمي (٠) درجة	٥٤	٤٧,٤
(٤١-٥٠) سنة	٢٤	٢١,١	يقرا ويكتب (٤) درجة	٩	٧,٩
(٥١-٦٠) سنة	٦٠	٥٢,٦	متعلم: منخفض (٦-٨) درجة	٢	١,٨
(٦١-٧٠) سنة	١٦	١٤,٠	متوسط (٩-١٣) درجة	٤٠	٣٥,٠
الإجمالي	١١٤	١٠٠,٠	مرتفع (١٤-١٦) درجة	٩	٧,٩
الحيازة الزراعية			الانفتاح الجغرافي		
صغيرة (١٠-٣٨) قيراط	٢٤	٢١,١	منخفض (١-٦) درجة	٣٥	٣٠,٧
متوسطة (٣٩-٦٩) قيراط	٧٦	٦٦,٧	متوسط (٧-١٢) درجة	٦٧	٥٨,٨
كبيرة (٧٠-٩٨) قيراط	١٤	١٢,٢	مرتفع (١٣-١٨) درجة	١٢	١٠,٥
قيادة الرأي			عدد مصادر المعلومات		
منخفضة (١-٨) درجة	٩	٧,٩	قليل (١-٥) مصدر	٣٣	٢٩,٠
متوسطة (٩-١٦) درجة	٣٧	٣٢,٥	متوسط (٦-١١) مصدر	٧١	٦٢,٢
مرتفعة (١٧-٢٤) درجة	٦٨	٥٩,٦	كثير (١٢-١٦) مصدر	١٠	٨,٨
الاتجاه نحو المستحدثات الزراعية			المشاركة الاجتماعية الرسمية		
معارض (٦-٩) درجة	٤	٣,٥	منخفضة (١-١٤) درجة	١١٤	١٠٠,٠
محايد (١٠-١٤) درجة	٩	٧,٩	متوسطة (١٥-٣٠) درجة	٠	٠,٠
مؤيد (١٥-١٨) درجة	١٠١	٨٨,٦	مرتفعة (٣١-٤٤) درجة	٠	٠,٠
الاتجاه نحو المدارس الحقلية			المشاركة في أنشطة المدرسة الحقلية		
منخفضة (١١-١٧) درجة	٠	٠,٠	منخفضة (١-٣) درجة	٠	٠,٠
متوسطة (١٨-٢٦) درجة	٧	٦,١	متوسطة (٤-٧) درجة	٥٠	٤٣,٩
مرتفعة (٢٧-٣٣) درجة	١٠٧	٩٣,٩	مرتفعة (٨-١١) درجة	٦٤	٥٦,١
الاتصال بميسري المدرسة الحقلية			الإعلان والدعاية عن المدرسة الحقلية		
منخفض (١-٥) درجة	١٩	١٦,٧	منخفض (١-٢) درجة	٣٦	٣١,٦
متوسط (٦-١٢) درجة	٦٣	٥٥,٢	متوسط (٣-٦) درجة	٧٣	٦٤,٠
مرتفع (١٣-١٧) درجة	٣٢	٢٨,١	مرتفع (٧-٨) درجة	٥	٤,٤
الإجمالي	١١٤	١٠٠,٠	الإجمالي	١١٤	١٠٠,٠

ن=١١٤

المصدر: حسبت من استمارات الاستبيان.





شكل ١. توزيع الباحثين وفقاً لدرجة معرفتهم الكلية بأنشطة المدارس الحقلية الإرشادية الزراعية وتقديرهم الكلي لأهميتها

الحقلية الإرشادية الزراعية ١٢.٣% من الباحثين، في حين أن ٨٣.٣% منهم كانوا ذوي درجة معرفة كلية مرتفعة بأنشطة المدارس الحقلية الإرشادية الزراعية وكان ذوي درجة التقدير الكلي المرتفع لأهمية أنشطة المدارس الحقلية الإرشادية الزراعية ٨٧.٧% من الباحثين.

ويتضح مما سبق أن غالبية الباحثين (حوالي ٨٣%) (وقرابة ٨٨%) كانوا ذوي درجة مرتفعة في معرفة وتقديرهم لأهمية أنشطة المدارس الحقلية الإرشادية الزراعية علي التوالي، مما يعني إلمام غالبيتهم بأنشطة المدارس الحقلية بمنطقة البحث وإدراكهم لأهميتها مما يساعد في بناء قدرات المزارعين في تحليل نظم الإنتاج وتحديد المشاكل واختيار الحلول الممكنة التي تشجعهم في نهاية المطاف على تبني ممارسات تكون مناسبة أكثر لنظم الزراعة وأيضا إدخال تقنيات جديدة والعمل على تكييفها والمقارنة بينها وبين القديم منها.

وفيما يلي عرضاً لنسب معرفة الباحثين بأنشطة المدارس الحقلية الإرشادية الزراعية وتقديرهم لأهميتها

وفيما يتعلق فقد اتضح أن ٥٥.٢% منهم يقعون في الفئة المتوسطة لاتصال أعضاء المدارس الحقلية الباحثين بميسري المدرسة الحقلية، الأمر الذي قد يشجع الباحثين على المشاركة بأنشطة المدارس الحقلية الإرشادية الزراعية، وتبين أن ٩٥.٦% منهم يقعون في فئة المنخفضة والمتوسطة للإعلان والدعاية عن المدرسة الحقلية مما قد يلقي العبء علي جهاز الإرشاد الزراعي بمنطقة البحث لزيادة أوجه الدعاية والاعلان عن أنشطة المدرسة الحقلية ليسود مبدأ المشاركة المجتمعية في التنمية الزراعية والريفية بما يحقق ديمقراطية واستدامة تلك التنمية.

ثانياً: درجة معارف الباحثين بأنشطة المدارس الحقلية الإرشادية الزراعية وتقديرهم لأهميتها:

أظهرت النتائج بالشكل رقم (١) أن نسبة الباحثين ذوي درجة المعرفة الكلية المتوسطة فيما يتعلق بأنشطة المدارس الحقلية الإرشادية الزراعية ١٦.٧% وكان ذوي درجة التقدير الكلي المتوسط لأهمية أنشطة المدارس

## ٢- معارف المبحوثين بشروط المكان المناسب للمدرسة الحقلية وإدراكهم لأهميتها:

أوضحت النتائج بجدول (٢) أن ١٤,٩% من المبحوثين ذوي درجة معرفة متوسطة فيما يتعلق بشروط المكان المناسب للمدرسة الحقلية، في حين بلغت نسبة المبحوثين ذوي درجة المعرفة المرتفعة فيما يتعلق بشروط المكان المناسب للمدرسة الحقلية ٨٥,١% من المبحوثين.

يتبين أن غالبية المبحوثين (قراءة ٨٧%) (حوالي ٨٥%) كانوا ذوي درجات معرفة مرتفعة فيما يتعلق بشروط المكان المناسب للمدرسة الحقلية ولتقديرهم لأهميتها، مما يدل على زيادة وعي المبحوثين بالمكان المناسب للمدرسة الحقلية بما يعكس على فاعلية المدارس الحقلية بمنطقة البحث.

وأشارت النتائج بجدول (٤) إلى أن أهم بنود معرفة المبحوثين بالمكان المناسب للمدرسة الحقلية طبقاً لقيم المتوسط المرجح هي: يتوسط حقول المزارعين، بعيد عن الضوضاء، سهل الوصول إليه بقيم: ٢,٣٧، ٢,٣٨، ٢,٤١، وكانت أهم بنود تقدير المبحوثين لأهمية شروط المكان المناسب للمدرسة الحقلية هي: يلتقون بشكل دوري، يسود بينهم روح المحبة، لديهم هدف واحد هو تحقيق أهداف المدرسة الحقلية بقيم: ٢,٣٢، ٢,٤٠، ٢,٤١، درجة علي التوالي.

## ٣- معارف المبحوثين بالفريق المناسب للمدرسة الحقلية وإدراكهم لأهميتها:

كشفت النتائج بجدول (٢) عن أن نسبة ١٧,٥% من المبحوثين ذوي درجة معرفة متوسطة فيما يتعلق بالفريق المناسب للمدرسة الحقلية بينما ذوي درجة التقدير المتوسط لأهمية الفريق المناسب للمدرسة الحقلية ١,٨% من المجموع الكلي للمبحوثين، في حين بلغت نسبة المبحوثين ذوي درجة المعرفة المرتفعة فيما يتعلق بالفريق المناسب للمدرسة الحقلية نحو ٨٢,٥%، بينما ذوي درجة التقدير

## بمحافظة كفر الشيخ في كل محور من المحاور موضع البحث، وذلك علي النحو التالي:

### ١- معارف المبحوثين بمهام ميسر المدرسة الحقلية وتقديرهم لأهميتها:

كشفت النتائج بجدول (٢) عن أن ١٤% من المبحوثين كانوا ذوي درجة معرفة متوسطة فيما يتعلق بمهام ميسر المدرسة الحقلية، وكان ذوي درجة التقدير المتوسط لأهمية مهام ميسر المدرسة الحقلية ١٤,٩% من المبحوثين، في حين أن ٨٦% من المبحوثين ذوي درجة معرفة مرتفعة فيما يتعلق بمهام ميسر المدرسة الحقلية، وكان ذوي درجة التقدير المرتفع لأهمية مهام ميسر المدرسة الحقلية ١٤,٩% من المبحوثين.

يتضح أن غالبية المبحوثين (٨٦%)، (٨٥%) كانوا ذوي درجة معرفة مرتفعة بمهام ميسر المدرسة الحقلية وتقديرهم لأهميتها علي التوالي، مما يعني تزايد أهمية تأهيل ميسري المدارس الحقلية بمنطقة البحث مما يساعد على تبادل الخبرات مع أعضاء المدرسة الحقلية والتعاون والتفاعل بفاعلية.

وبينت النتائج بجدول (٣) أن أهم بنود معرفة المبحوثين بمهام ميسر المدرسة الحقلية طبقاً لقيم المتوسط المرجح هي: يساعد على اتخاذ القرارات بالإجماع أفضل من الأغلبية، يبسر الموضوعات المطروحة بالمدرسة بأسلوب مبسط، يستخدم لغة مفهومة لأعضاء المدرسة الحقلية بقيم: ٢,٥٧، ٢,٥٦، ٢,٥٦، وكانت أهم بنود تقدير المبحوثين لأهمية مهام ميسر المدرسة الحقلية هي: يعمل على تنمية تفكير أعضاء المدرسة الحقلية وطريقة تصرفهم، يساعد أعضاء المدرسة الحقلية في الوصول لحلول لمشكلاتهم، يساعد على اتخاذ القرارات بالإجماع أفضل من الأغلبية بقيم: ٢,٥٧، ٢,٥١، ٢,٥١، درجة علي الترتيب.

المرتفع لأهمية الفريق المناسب للمدرسة الحقلية ٩٨.٢% لنسب معرفة الباحثين بالفريق المناسب للمدرسة الحقلية من المجموع الكلي للباحثين. وتقديرهم لأهميته.

مما سبق يتضح أن غالبية الباحثين بنسب (٨٢,٥%)، ذوي درجة معرفة مرتفعة فيما يتعلق بالفريق المناسب للمدرسة الحقلية ولتقديرهم لأهميته علي التوالي، مما يدل علي زيادة وعي الباحثين بالفريق المناسب للمدرسة الحقلية بما يعكس علي فاعلية المدارس الحقلية في أداء دورها التعليمي بمنطقة البحث، وفيما يلي عرضاً

### جدول ٢. توزيع الباحثين وفقاً لدرجة معرفتهم بمهام ميسر المدرسة الحقلية وتقديرهم لأهميته

الاحتراف المعياري	المتوسط الحسابي	الأهمية		المعرفة	
		%	عدد	%	عدد
١- مهام ميسر المدرسة الحقلية:					
(٤,٢٩)	(٣٣,٣١)	٠,٠	٠	٠,٠	٠
		١٤,٩	١٧	١٤,٠	١٦
(٤,٨٤)	(٣٣,٧٠)	٨٥,١	٩٧	٨٦,٠	٩٨
٢- شروط المكان المناسب للمدرسة الحقلية:					
(١٨,٣٦)	(١٨,٨٧)	٠,٠	٠	٠,٠	٠
		١٤,٩	١٧	١٣,٢	١٥
(٢,٤٠)	(٢,٦٣)	٨٥,١	٩٧	٨٦,٨	٩٩
٣- سمات فريق المدرسة الحقلية:					
(٢١,٣٧)	(٢٠,٣٢)	٠,٠	٠	٠,٠	٠
		١,٨	٢	١٧,٥	٢٠
(٢,١٢)	(٢,٥٦)	٩٨,٢	١١٢	٨٢,٥	٩٤
٤- شروط البرنامج التدريبي للمدرسة الحقلية:					
(٣١,١١)	(٣١,١٤)	٠,٠	٠	٠,٠	٠
		٣,٥	٤	٣,٥	٤
(٢,٩٧)	(٣,١١)	٩٦,٥	١١٠	٩٦,٥	١١٠
٥- خطوات التدريب الإيسوي للمدرسة الحقلية:					
(٣٤,٥١)	(٣٤,٥٨)	٠,٠	٠	٠,٩	١
		٢٠,٨	٢٣	١٩,٣	٢٢
(٣,٩٦)	(٤,٥٩)	٧٩,٨	٩١	٧٩,٨	٩١
٦- التطبيق العملي للمدرسة الحقلية:					
(١٧,٠٢)	(١٦,٢٠)	٠,٠	٠	٠,٠	٠
		١,٨	٢	٨,٨	١٠
(١,٩١)	(١,٩٧)	٩٨,٢	١١٢	٩١,٢	١٠٤
٧- تنظيم المدرسة الحقلية:					
(٢٣,٤٣)	(٢٢,٨٨)	٠,٠	٠	٠,٠	٠
		٠,٩	١	١,٨	٢
(٢,٠٥)	(٢,١٠)	٩٩,١	١١٣	٩٨,٢	١١٢
٨- أهداف المدرسة الحقلية:					
(١٣,٩٢)	(١٣,٨٩)	٧,٠	٨	٧,٠	٨
		٨٩,٥	١٠٢	٨٩,٥	١٠٢
(٣,٠١)	(٢,٩٩)	٣,٥	٤	٣,٥	٤
----	----	١٠٠,٠	١١٤	١٠٠,٠	١١٤
الإجمالي					

## جدول ٣. توزيع المبحوثين وفقا لمعرفةهم بمهام ميسر المدرسة الحقلية وتقديرهم لأهميتها

المتوسط المرجح	غير مهمة	لحد ما	مهمة	المتوسط المرجح	لا يعرف	لحد ما	يعرف	مهام ميسر المدرسة الحقلية
٢,٢٧	١٦	٥١	٤٧	٢,٥٦	١١	٢٨	٧٥	ييسر الموضوعات المطروحة بالمدرسة بأسلوب مبسط.
٢,٥٦	٧	٣٦	٧١	٢,٣٥	٨	٥٨	٤٨	يعمل على تنمية تفكير أعضاء المدرسة الحقلية وطريقة تصرفهم.
٢,٣٨	١٢	٤٦	٥٦	٢,٥٦	١١	٢٨	٧٥	يستخدم لغة مفهومة لأعضاء المدرسة الحقلية
٢,٣١	١٣	٥٣	٤٨	٢,٤٦	٦	٥٠	٥٨	يساعد على تبادل الخبرات مع أعضاء المدرسة الحقلية
٢,٣٣	٢١	٣٤	٥٩	١,٨٩	٢١	٧٤	١٩	لا يعطي حلولاً جاهزة لأعضاء المدرسة الحقلية
٢,٤٨	١٠	٣٩	٦٥	٢,٤١	١٠	٤٧	٥٧	يساعد أعضاء المدرسة الحقلية في الوصول لحلول لمشكلاتهم.
٢,٣٥	١٢	٥٠	٥٢	٢,٤٨	١٢	٣٥	٦٧	يشجع أعضاء المدرسة الحقلية على التواصل والتعاون والتفاعل بفاعلية.
٢,٤١	١٠	٤٧	٥٧	٢,٢٦	٦	٧٢	٣٦	يقود مناقشات أعضاء المدرسة الحقلية حول صلب الموضوع المطروح.
٢,٢٧	١٩	٤٥	٥٠	٢,٤٢	١١	٤٤	٥٩	يفعل مشاركة أعضاء المدرسة الحقلية وتحملهم للمسؤولية.
٢,٥٠	٨	٤١	٦٥	٢,٥٧	٨	٣٣	٧٣	يساعد على اتخاذ القرارات بالإجماع أفضل من الأغلبية.
٢,٣٩	١٨	٣٣	٦٣	٢,١٨	١٨	٥٧	٣٩	يلتزم ما يقوم به أعضاء المدرسة الحقلية للتحكم في مناخ وبيئة العمل.
٢,٤٢	١١	٤٤	٥٩	٢,٣٢	٧	٦٤	٤٣	يحافظ على يقظة وحيوية واستثارة أعضاء المدرسة الحقلية أثناء الاجتماع
٢,٢٨	١٩	٤٤	٥١	٢,١١	٩	٨٤	٢١	يجتاز الميسرين موسم تدريبي مكثف لإعدادهم لتنظيم وإدارة المدرسة
٢,٣٨	١١	٤٣	٥٧	٢,٣٥	١١	٥٢	٥١	المتوسط العام

ن = ١١٤

المصدر: حسب من استمارات الاستبيان

## جدول ٤. توزيع المبحوثين وفقا لمعرفةهم بشروط مكان المدرسة الحقلية وتقديرهم لأهميتها

المتوسط المرجح	غير مهمة	لحد ما	مهمة	المتوسط المرجح	لا يعرف	لحد ما	يعرف	شروط مكان المدرسة الحقلية
٢,٢٩	١٨	٤٥	٥١	٢,٢٧	١٢	٥٩	٤٣	قريب لأعضاء المدرسة الحقلية.
٢,١٩	١٥	٦٢	٣٧	٢,٣٧	١٤	٤٤	٥٦	سهل الوصول إليه.
٢,٣١	١٦	٤٧	٥١	٢,٣٨	٧	٥٧	٥٠	بعيد عن الضوضاء.
٢,٧٩	١٢	٤٦	٥٦	٢,٣٢	١٢	٥٣	٤٩	بعيد عن أماكن تربية المواشى.
٢,٣٢	١٢	٥٣	٤٩	٢,٣٣	١٢	٥٢	٥٠	واسع ونظيف.
٢,٢٥	١٨	٥٠	٤٦	٢,٣٢	١٤	٤٩	٥١	جيد التهوية.
٢,١٦	١٩	٥٨	٣٧	٢,٤١	٧	٥٣	٥٤	يتوسط حقول المزارعين.
٢,٢٧	١٦	٥١	٤٧	٢,٣٤	١١	٥٣	٥٠	المتوسط العام

ن = ١١٤

المصدر: حسب من استمارات الاستبيان

## جدول ٥. توزيع المبحوثين وفقا لمعرفةهم بسمات فريق المدرسة الحقلية وتقديرهم لأهميتها

المتوسط المرجح	غير مهمة	لحد ما	مهمة	المتوسط المرجح	لا يعرف	لحد ما	يعرف	سمات فريق المدرسة الحقلية
٢,٢٥	١٥	٥٥	٤٤	٢,٢٢	٩	٧١	٣٤	يتوافر فيهم الرغبة في المشاركة والتعاون.
٢,٣٢	١٤	٤٩	٥١	٢,٣٠	١٤	٥٢	٤٨	يلتزمون بالقواعد السلوكية للمدرسة الحقلية.
٢,١٨	١٢	٧٠	٣٢	٢,٢٩	١١	٥٩	٤٤	لديهم روح التبنى للجديد.
٢,٢٩	١٥	٥١	٤٨	٢,٢٧	١٢	٥٩	٤٣	يسود بينهم روح المحبة.
٢,١٧	١٧	٦١	٣٦	٢,٢٥	١٧	٥٢	٤٥	لديهم هدف واحد هو تحقيق أهداف المدرسة الحقلية.
٢,٤٤	١٦	٣٢	٦٦	٢,١٨	١٦	٦١	٣٧	يتعاونوا في حل المشكلات الطارئة.
٢,٥٣	١٢	٣٠	٧٢	٢,٣١	١٢	٥٥	٤٧	لديهم الرغبة في العمل التطوعي.
٢,٥٧	١٥	١٩	٨٠	٢,٢٥	١٥	٥٥	٤٤	يلتقون بشكل دوري.
٢,٣٥	١٤	٤٦	٥٤	٢,٢٦	١٣	٥٨	٤٣	المتوسط العام

ن = ١١٤

المصدر: حسب من استمارات الاستبيان

٢,٥٤ ، ٢,٥٠ ، ٢,٤٠ درجة علي التوالي. وكانت أهم بنود تقدير المبحوثين لأهمية شروط البرنامج التدريبي للمدرسة الحقلية هي: ملائم لاحتياجات أعضاء المدرسة الحقلية، مادته التدريبية التعليمية مادة محلية غير مكلفة، يكون واقعي في نطاق إمكانيات المشروع بقيم: ٢,٥٠ ، ٢,٤٩ ، ٢,٤٦ درجة علي التوالي.

#### ٥- معارف المبحوثين بخطوات التدريب الإيسوعي للمدرسة الحقلية وإدراكهم لأهميتها:

بينت النتائج بجدول (٢) أن نسبة ١٩,٣% من المبحوثين ذوي درجة معرفة متوسطة فيما يتعلق بالتدريب الإيسوعي للمدرسة الحقلية، بينما ذوي درجة التقدير المتوسط لأهمية التدريب الإيسوعي للمدرسة الحقلية ٢٠,٨% من المجموع الكلي للمبحوثين، في حين بلغت نسبة ٧٩,٨% من المبحوثين ذوي درجة معرفة مرتفعة والتقدير المرتفع فيما يتعلق بالتدريب الإيسوعي للمدرسة الحقلية من المجموع الكلي للمبحوثين.

ويتضح أن غالبية المبحوثين بنسبة (٧٩,٨%) ذوي درجة معرفة مرتفعة فيما يتعلق بخطوات التدريب الإيسوعي للمدرسة الحقلية ولتقديرهم لأهميتها، مما يدل علي زيادة وعي المبحوثين بأهمية المدرسة الحقلية وذلك من خلال إعطائهم الفرصة حتي يلاحظوا ويفسروا الاختلافات في ظروف النبات والقدرة المحصولية، ويؤدوا الاختبارات والتدريبات البسيطة من خلال المناقشات، كما يشجع أعضاء المدارس الحقلية علي القيام بدور فعال في العملية التعليمية بالمدرسة الحقلية بمنطقة البحث.

وكانت أهم بنود تقدير المبحوثين لأهمية المكان المناسب للمدرسة الحقلية هي: يلتقون بشكل دوري، لديهم الرغبة في العمل التطوعي، يتعاونوا في حل المشكلات الطارئة بقيم: ٢,٦٩ ، ٢,٥٨ ، ٢,٥٣ درجة علي الترتيب.

#### ٤- معارف المبحوثين بشروط البرنامج التدريبي للمدرسة الحقلية وإدراكهم لأهميتها:

أوضحت النتائج بجدول (٢) أن نسبة ٣,٥% من المبحوثين ذوي درجة معرفة متوسطة فيما يتعلق بشروط البرنامج التدريبي للمدرسة الحقلية والتقدير المتوسط لأهمية البرنامج التدريبي للمدرسة الحقلية، في حين بلغت نسبة المبحوثين ذوي درجة المعرفة المرتفعة فيما يتعلق بشروط البرنامج التدريبي للمدرسة الحقلية والتقدير المرتفع لأهمية البرنامج التدريبي للمدرسة الحقلية نحو ٩٦,٥% من المجموع الكلي للمبحوثين.

ويتضح أن غالبية المبحوثين (٩٦,٥%) ذوي فئات معرفة مرتفعة فيما يتعلق بشروط البرنامج التدريبي للمدرسة الحقلية ولتقديرهم لأهميته، مما يدل علي أن إنشاء المدرسة الحقلية يعتمد علي احتياجات الزراع ومشكلاتهم الملحة الخاصة بالإنتاج الزراعي سواء نباتياً أو حيوانياً بمنطقة البحث.

وأظهرت النتائج بجدول (٦) أن أهم بنود معرفة المبحوثين بالبرنامج التدريبي للمدرسة الحقلية طبقاً لقيم المتوسط المرجح هي: يحدد الزراع هذا البرنامج التدريبي للمدرسة بأنفسهم، يتوافق مع أهداف المشروع، يهتم باحتياجات الزراع والحلول في حدود الإمكانيات بقيم:

## جدول ٦. توزيع المبحوثين وفقا لمعرفةهم بشروط البرنامج التدريبي للمدرسة الحقلية وتقديرهم لأهميتها

المتوسط المرجح	غير مهمة	لحد ما	مهمة	المتوسط المرجح	لا يعرف	لحد ما	يعرف	شروط البرنامج التدريبي للمدرسة الحقلية
٢,٤٩	٨	٤٢	٦٤	٢,٣٨	٨	٥٥	٥١	ملائم لاحتياجات أعضاء المدرسة الحقلية.
٢,٣٠	٨	٦٤	٤٢	٢,٥٠	٦	٤٥	٦٣	يتوافق مع أهداف المشروع
٢,٤٦	٨	٤٦	٦٠	٢,٣٧	٨	٥٦	٥٠	يكون واقعي في نطاق إمكانيات المشروع
٢,٣٦	١٦	٤٧	٥١	٢,٣٦	١٦	٤١	٥٧	الاشتراك مع الجهات المعنية لحل مشكلات الزارع حسب إمكانياتهم المتاحة.
٢,٤١	١١	٤٦	٥٧	٢,٣٥	١١	٥٢	٥١	الاهتمام بالجانب التطبيقي مع النظري.
٢,٣٤	١١	٥٣	٥٠	٢,٤٠	٩	٥٠	٥٥	يهتم باحتياجات الزارع والحلول في حدود الإمكانيات.
٢,٤٣	٧	٥١	٥٦	٢,٥٤	٧	٣٩	٦٨	يحدد الزارع هذا البرنامج التدريبي للمدرسة بأنفسهم.
٢,٤٤	١٣	٣٨	٦٣	٢,٢٨	١٣	٥٦	٤٥	مادته التدريبية التعليمية مادة محلية غير مكلفة.
٢,٣٥	٨	٥٨	٤٨	٢,٣٦	٧	٥٩	٤٨	يشمل الاحتياجات الزراعية والبيئية.
٢,٣٩	١٢	٤٥	٥٧	٢,٣٥	١٢	٥٠	٥٢	يتضمن موضوعات اجتماعية كمحو الأمية والصحة والمشروعات التنموية.
٢,٣١	١٥	٤٩	٥٠	٢,٢٨	١٥	٥٢	٤٧	يتم التعليم من خلال المدرسة الحقلية في الحقل.
٢,٣٢	١٢	٥٤	٤٨	٢,٣٢	١٢	٥٤	٤٨	يستمر لمدة موسم زراعي كامل.
٢,٣٨	١١	٤٩	٥٤	٢,٣٧	١٠	٥١	٥٣	المتوسط العام

ن = ١١٤

المصدر: حسب من استمارات الاستبيان

الوقت الراهن بقيم: ٢,٥١، ٢,٣٨، ٢,٣٧ درجة علي التوالي.

٦- معارف المبحوثين بالتطبيق العملي للمدرسة الحقلية وإدراكهم لأهميتها:

أشارت النتائج بجدول (٢) إلى أن نسبة ٨,٨% من المبحوثين ذوي درجة معرفة متوسطة فيما يتعلق بالتطبيق العملي للمدرسة الحقلية، بينما ذوي درجة التقدير المتوسط لأهمية التطبيق العملي للمدرسة الحقلية ١,٨% من المجموع الكلي للمبحوثين، في حين بلغت نسبة ٩١,٢% من المبحوثين ذوي درجة المعرفة المرتفعة فيما يتعلق بالتطبيق العملي للمدرسة الحقلية، بينما ذوي درجة التقدير المرتفع لأهمية التطبيق العملي للمدرسة الحقلية ٩٨,٢% من المجموع الكلي للمبحوثين.

وأُسفرت النتائج بجدول (٧) عن أن أهم بنود معرفة المبحوثين بخطوات التدريب الإيسوعي للمدرسة الحقلية طبقاً لقيم المتوسط المرجح هي: تقوم كل مجموعة بعرض ومناقشة التحليل البيئي لها مع باقي المجموعات، يقوم المشاركون بالنقاش وإجراء التجارب والتمارين حول المشكلة التي تعترض زراع المدرسة الحقلية في الوقت الراهن، يقوم المشاركون بناء على المناقشات باتخاذ قرار موحد نحو ما تم مناقشته من عدمه بقيم: ٢,٤١، ٢,٣٩، ٢,٣٤ درجة علي التوالي. وكانت أهم بنود تقدير المبحوثين لأهمية خطوات التدريب الإيسوعي للمدرسة الحقلية هي: يلقي الميسر أو خبير أحد الموضوعات المقترحة من أعضاء المدرسة ويناقشه معهم، تقسيم المشاركين إلي مجموعات صغيرة بكل منها ٥ مزارعين على الأكثر لكل قائد، يقوم المشاركون بالنقاش وإجراء التجارب والتمارين حول المشكلة التي اختارها زراع المدرسة الحقلية في

جدول ٧. توزيع المبحوثين وفقا لمعرفةهم بخطوات التدريب الإيسوعي بالمدرسة الحقلية وتقديرهم لأهميتها

خطوات التدريب الإيسوعي بالمدرسة الحقلية	يعرف	لحدا ما لا يعرف	المتوسط المرجح	مهمة	لحدا ما	غير مهمة	المتوسط المرجح
الترحيب بأعضاء المدرسة الحقلية.	٤٩	٥٢	١٣	٤٣	٥٤	١٧	٢,٢٣
التذكير بتوصيات الاجتماع السابق يقوم متطوع بتذكير الأعضاء بتلك التوصيات وعمل مناقشة حولها.	٤٨	٥٧	٩	٤٨	٥٠	١٦	٢,٢٨
يلقى الميسر أو خبير أحد الموضوعات المقترحة من أعضاء المدرسة ويناقشه معهم.	٤٨	٤٩	١٧	٦٥	٤٢	٧	٢,٥١
يقوم المشاركون بالنقاش وإجراء التجارب حول المشكلة التي تعترض زراع المدرسة في الوقت الراهن.	٥٧	٤٥	١٢	٤٦	٥٦	١٢	٢,٣٠
تقسيم المشاركين إلى مجموعات صغيرة بكل منها ٥ مزارعين على الأكثر لكل قائد.	٤٧	٥٢	١٥	٥٢	٥٣	٩	٢,٣٨
تقوم كل مجموعة بمشاهدة الحقول التعليمية والمقارنة وفحص البيئة.	٤٩	٥٤	١١	٤٤	٥٤	١٦	٢,٢٥
تدون كل مجموعة ملاحظاتها وتقوم بأخذ عينات ونماذج من الحقول.. الخ.	٥١	٥٠	١٣	٤٦	٥٢	١٦	٢,٢٦
تقوم كل مجموعة برسم خريطة النظام البيئي وفق مشاهدتها الحقلية (رسم للنباتات والآفات والأمراض والأعداء الطبيعية، الطقس، والتربة والمياه، الخ.....).	٥١	٤٦	١٧	٤٤	٥٢	١٨	٢,٢٦
يلقى الميسر أو خبير أحد الموضوعات المقترحة من أعضاء المدرسة ويناقشه معهم.	٤٤	٥٤	١٦	٤٨	٥٧	٩	٢,٣٤
يقوم المشاركون بالنقاش وإجراء التجارب حول المشكلة التي اختاروها.	٤٧	٥٧	١٠	٥٣	٥٠	١١	٢,٣٧
تقوم كل مجموعة بعرض ومناقشة التحليل البيئي لها مع باقي المجموعات.	٥٦	٤٩	٩	٤٥	٥٤	١٥	٢,٢٦
يقوم المشاركون ببناء على المناقشات باتخاذ قرار موحد نحو ما تم مناقشته من عدمه.	٥٠	٥٣	١١	٤٨	٥١	١٥	٢,٢٩
يعقد هذا النشاط بهدف إثراء أنشطة المدرسة وتفعيل العملية التعليمية.	٤٦	٥٧	١١	٤٤	٥٨	١٢	٢,٢٨
يهدف النشاط إلى تقوية تماسك الجماعة وإضفاء روح المرح على النشاط التعليمي.	٤٢	٥٣	١٩	٤٧	٥٠	١٧	٢,٢٦
يأخذ خلالها المشاركون قسطا من الراحة لتناول الشاي والوجبات الخفيفة.	٤١	٥٢	٢١	٤٤	٥٤	١٦	٢,٢٥
المتوسط العام	٤٨	٥٢	١٤	٤٨	٥٢	١٤	٢,٣٠

ن=١١٤

المصدر: حسب من استمارات الاستبيان

يعتمد على مشاركة الأعضاء في العملية التعليمية، يتم التعليم في الحقل، قابل للتطبيق من خلال أعضاء المدرسة الحقلية بقيم: ٢,٦٧، ٢,٦١، ٢,٤٠ درجة علي التوالي.

٧-معارف المبحوثين بتنظيم المدرسة الحقلية وإدراكهم لأهميتها:

أسفرت النتائج بجدول(٢) أن نسبة ١,٨% من المبحوثين ذوي درجة معرفة متوسطة فيما يتعلق بتنظيم المدرسة الحقلية، بينما ذوي درجة التقدير المتوسط لأهمية تنظيم المدرسة الحقلية ٠.٩% من المجموع الكلي للمبحوثين، في حين بلغت نسبة المبحوثين ذوي درجة المعرفة المرتفعة فيما يتعلق بتنظيم المدرسة الحقلية ٩٨,٢%، بينما ذوي درجة التقدير المرتفع لأهمية تنظيم المدرسة الحقلية ٩٩.١% من المجموع الكلي للمبحوثين.

ويتضح أن غالبية المبحوثين بنسبة (٩١,٢%) علي التوالي ذوي درجة معرفة مرتفعة فيما يتعلق بالتطبيق العملي للمدرسة الحقلية ولتقديرهم لأهميته مما يدل علي زيادة وعي المبحوثين بالتطبيق العملي للمدرسة الحقلية بما ينعكس علي فاعلية المدارس الحقلية بمنطقة البحث.

وأظهرت النتائج بجدول(٨) أن أهم بنود معرفة المبحوثين بالتطبيق العملي للمدرسة الحقلية طبقاً لقيم المتوسط المرجح هي: قابل للتطبيق من خلال أعضاء المدرسة الحقلية، يتم التعليم في الحقل، متاح للجميع لمتابعته ومعرفة النتائج الهامة بقيم: ٢,٣٩، ٢,٣٤، ٢,٣٣ درجة علي التوالي. وكانت أن أهم بنود تقدير المبحوثين لأهمية مواصفات التطبيق العملي للمدرسة الحقلية هي:

متوسط لأهميتها فيما يتعلق بأهداف المدرسة الحقلية، في حين بلغت نسبة المبحوثين ذوي درجة معرفة مرتفعة وتقدير مرتفع لأهميتها فيما يتعلق بأهداف المدرسة الحقلية ٣,٥% من المجموع الكلي للمبحوثين.

يتضح أن غالبية المبحوثين بنسبة (٩٦,٥%) ذوي درجة معرفة منخفضة ومتوسطة فيما يتعلق بأهداف المدرسة الحقلية ولتقديرهم لأهميتها، مما يدل على وجود قصور في مستوى معارف وتقدير المبحوثين لأهمية أهداف المدرسة الحقلية وبالتالي فهناك حاجة لتخطيط المزيد من البرامج الإرشادية الزراعية الموجهة للمبحوثين لرفع مستواهم المعرفي في هذا المجال بما ينعكس على فاعلية المدارس الحقلية بمنطقة البحث.

وكشفت النتائج بجدول (١٠) عن أن أهم بنود معرفة المبحوثين بأهداف المدرسة الحقلية طبقاً لقيم المتوسط المرجح هي: العمل الفردي والجماعي والقدرة على الاتصال الفعال بالآخرين، ملاحظة منتظمة للحقل واتخاذ القرارات المناسبة وفق تحليل البيئة الزراعية، تكييف التقنية لتلائم إمكانياتهم ومحيطهم بقيم: ١,٧٠، ١,٥٩، ١,٥٦ درجة علي التوالي. وكانت أهم بنود تقدير المبحوثين لأهمية أهداف المدرسة الحقلية هي: ملاحظة منتظمة للحقل واتخاذ القرارات المناسبة وفق تحليل البيئة الزراعية، إدارة حقولهم بكفاءة، التعود على تطبيق أسلوب المشاركة في كافة النشاطات بقيم: ١,٧٧، ١,٧١، ١,٦٨ درجة علي التوالي.

ويتضح أن غالبية المبحوثين بنسب (٩٨,٢%)، (٩٩,١%) علي التوالي ذوي فئات معرفة مرتفعة فيما يتعلق بتنظيم المدرسة الحقلية ولتقديرهم لأهميته، مما يدل علي زيادة وعي أعضاء المدارس الحقلية المبحوثين بضرورة توفر مستلزمات تأسيس وإدارة المدرسة الحقلية بما ينعكس علي فاعلية المدارس الحقلية وتحقيق مبدأ المشاركة المجتمعية في التنمية الزراعية والريفية بما يحقق ديمقراطية واستدامة تلك التنمية بمنطقة البحث.

وأوضحت النتائج بجدول (٩) أن أهم بنود معرفة المبحوثين بتنظيم المدرسة الحقلية طبقاً لقيم المتوسط المرجح هي: تبنى من سدد البوص وسدايب الخشب، تقام على رأس حقل أحد الحقول، توفر فرصة تجريبية وتشاركية تعليمية غير رسمية بقيم: ٢,٩٠، ٢,٧٥، ٢,٧٢ درجة علي التوالي. وكانت أهم بنود تقدير أعضاء المدارس الحقلية المبحوثين لأهمية شكل تنظيم المدرسة الحقلية هي: تبنى من سدد البوص وسدايب الخشب، تقدم وجبة ومشروب لأعضاء المدرسة الحقلية، اختيار أعضاء المدرسة الحقلية في الاجتماع التمهيدي بقيم: ٢,٦٧، ٢,٦١، ٢,٤٠ درجة علي التوالي.

٨- معارف المبحوثين بأهداف المدرسة الحقلية وإدراكهم لأهميتها:

أوضحت النتائج بجدول (٢) أن نسبة ٧% من المبحوثين ذوي درجة معرفة منخفضة وتقدير منخفض لأهميتها فيما يتعلق بأهداف المدرسة الحقلية، وأن نسبة ٨٩,٥% من المبحوثين ذوي درجة معرفة متوسطة وإدراك



**جدول ٨. توزيع المبحوثين وفقا لمعرفةهم بمواصفات التطبيق العملي المدرسة الحقلية وتقديرهم لأهميتها**

المتوسط المرجح	غير مهمة	لحد ما	مهمة	المتوسط المرجح	لا يعرف	لحد ما	يعرف	التطبيق العملي بالمدرسة الحقلية
٢,٣١	١٢	٥٥	٤٧	٢,٣٢	١٢	٥٣	٤٩	مرتبط بالبرنامج التدريبي والموضوع المطروح بالمدرسة.
٢,٣٩	٨	٥٣	٥٣	٢,٣٩	٨	٥٤	٥٢	قابل للتطبيق من خلال أعضاء المدرسة الحقلية.
٢,٢٨	١٠	٦٢	٤٢	٢,٣٣	١٠	٥٦	٤٨	متاح للجميع لمتابعته ومعرفة النتائج الهامة.
٢,٣٦	١٥	٤٣	٥٦	٢,٢٠	١٩	٥٣	٤٢	يتم عن طريق الممارسة الفعلية لأعضاء المدرسة الحقلية.
٢,٧٧	١٣	٢٠	٨١	٢,٢٦	١٣	٥٨	٤٣	يعتمد على مشاركة الأعضاء في العملية التعليمية.
٢,٥٥	٩	٣٣	٧٢	٢,٣٤	٩	٥٧	٤٨	يتم التعليم في الحقل.
٢,٤٤	١١	٤٤	٥٩	٢,٣١	٩	٥٥	٤٧	المتوسط العام

ن=١١٤

المصدر: حسب من استمارات الاستبيان

**جدول ٩. توزيع المبحوثين وفقا لمعرفةهم بشكل تنظيم المدرسة الحقلية وتقديرهم لأهميتها**

المتوسط المرجح	غير مهمة	لحد ما	مهمة	المتوسط المرجح	لا يعرف	لحد ما	يعرف	تنظيم المدرسة الحقلية
٢,٧٥	٣	٢٣	٨٨	٢,٤٦	٧	٤٧	٦٠	تبنى من سدد البوص وسدايب الخشب.
٢,٦٧	٤	٣٠	٨٠	٢,٣٣	١٠	٥٦	٤٨	تفرش من الحصى.
٢,٤٩	٨	٤٢	٦٤	٢,٧٥	٣	٢٣	٨٨	تقام على رأس حقل أحد الحقول.
١,٨٦	٥	٣٠	٧٩	٢,٣٣	١٠	٥٦	٤٨	يعقد اجتماع تمهيدي لتحديد الاحتياجات أعضاء المدرسة.
٢,٦٩	٣	٢٩	٨٢	٢,٦٨	٨	٢١	٨٥	اختيار أعضاء المدرسة الحقلية في الاجتماع التمهيدي.
٢,٧٥	٢	٢٤	٨٨	٢,٢١	١٥	٦٠	٣٩	تقدم وجبة ومشروب لأعضاء المدرسة الحقلية.
٢,٢٩	٤	٧٣	٣٧	٢,٧١	٣	٢٧	٨٤	يصرف مصروف جيب لكل عضو من أعضاء المدرسة الحقلية.
٢,٥١	٨	٤٠	٦٦	٢,٧٢	٢	٢٨	٨٤	توفر فرصة تجريبية وتشاركية تعليمية غير رسمية.
٢,٨١	١١	٢٠	٨٣	٢,٦٨	٤	٢٨	٨٢	يلتقى الأعضاء بصورة دورية.
٢,٥٨	٨	٣١	٧٥	٢,٥٤	٧	٣٨	٦٩	المتوسط العام

ن=١١٤

المصدر: حسب من استمارات الاستبيان

**جدول ١٠. توزيع المبحوثين وفقا لمعرفةهم بأهداف المدرسة الحقلية وتقديرهم لأهميتها**

المتوسط المرجح	غير مهمة	لحد ما	مهمة	المتوسط المرجح	لا يعرف	لحد ما	يعرف	أهداف المدرسة الحقلية
١,٤٧	٦٨	٣٨	٨	١,٤٦	٦٩	٣٧	٨	التعلم من تجاربهم وتجارب وخبرات زملائهم.
١,٣٦	٨٠	٢٧	٧	١,٥٣	٧٣	٢٢	١٩	اختيار ما يناسبهم من تقنيات زراعية.
١,٥٣	٧١	٢٦	١٧	١,٥٦	٦٧	٣٠	١٧	تكييف التقنية لتلائم إمكانياتهم ومحيطهم.
١,٧١	٥٧	٣٣	٢٤	١,٤٩	٧٠	٣٢	١٢	إدارة حقولهم بكفاءة.
١,٧٧	٧٠	٢٤	٢٠	١,٥٩	٦٧	٢٧	٢٠	ملاحظة منتظمة للحقل واتخاذ القرارات المناسبة وفق تحليل البيئة الزراعية
١,٤٧	٦٨	٣٨	٨	١,٤٦	٦٩	٣٧	٨	تفهم وتطبيق مبادئ المكافحة المتكاملة للآفات.
١,٣٦	٨٠	٢٧	٧	١,٧٠	٥٦	٣٣	٢٤	العمل الفردي والجماعي والقدرة على الاتصال الفعال بالآخرين.
١,٦٨	٦١	٢٩	٢٤	١,٥٦	٧٠	٢٤	٢٠	التعود على تطبيق أسلوب المشاركة في كافة النشاطات.
١,٥٣	٧٠	٣٠	١٤	٢,٥٤	٦٨	٣٠	١٦	المتوسط العام

ن=١١٤

المصدر: حسب من استمارات الاستبيان

معنوية طردية بين درجة معارف المبحوثين بأنشطة المدارس الحقلية الإرشادية الزراعية وبين كل من: قيادة الرأي، والاتجاه نحو المستحدثات الزراعية، والمشاركة في أنشطة

ثالثاً: العوامل المؤثرة على درجة معارفهم بأنشطة المدارس الحقلية الإرشادية الزراعية:

أ- العلاقات الارتباطية بين المتغيرات المستقلة وبين درجة معارفهم بأنشطة المدارس الحقلية الإرشادية الزراعية: تشير النتائج بجدول (١١) إلى وجود علاقة ارتباطية

جدول ١١. قيم معامل الارتباط البسيط بين درجة معارف المبحوثين بأنشطة المدارس الحقلية الإرشادية الزراعية وبعض المتغيرات المستقلة

م	المتغيرات المستقلة	معامل الارتباط البسيط
١-	سن المبحوث	- ٠.٢٤٧ **
٢-	تعليم المبحوث	- ٠.٠٤٩
٣-	الحيازة المزرعية	٠.١٧١
٤-	الانفتاح الجغرافي	* ٠.١٩٠
٥-	قيادة الرأي	** ٠.٢٨٩
٦-	عدد مصادر المعلومات	٠.١٧٤
٧-	الاتجاه نحو المستحدثات الزراعية	** ٠.٢٩٦
٨-	المشاركة الاجتماعية الرسمية	* ٠.٢٣٧
٩-	الاتجاه نحو المدارس الحقلية	* ٠.٢٣٧
١٠-	المشاركة في أنشطة المدرسة الحقلية	** ٠.٣٩٧
١١-	الاتصال بميسري المدرسة الحقلية	** ٠.٣٣٦
١٢-	الإعلان والدعاية عن المدرسة الحقلية	** ٠.٢٥٦

\* معنوية عند مستوى (٠,٠٥)

\*\* معنوية عند مستوى (٠,٠١)

المصدر: حسب من استمارات الاستبيان

الارتباطية مع المتغير التابع، ورفضه بالنسبة لباقي المتغيرات.

٢- علاقة المتغيرات التفسيرية بدرجة معارف أعضاء المدارس الحقلية المبحوثين بأنشطة المدارس الحقلية الإرشادية الزراعية كمتغير تابع: تم تقدير تأثير كل من المتغيرات ذات العلاقة الارتباطية المعنوية مع المتغير التابع للبحث، واتضح من النتائج معنوية النموذج ككل استناداً إلى قيمة (ف) حيث بلغت (٢٠,٩٩)، هذا بالإضافة إلى أن تلك المتغيرات تساهم في تفسير حوالي (٦٣%) من التغيرات في درجة معارف المبحوثين بأنشطة المدارس الحقلية الإرشادية الزراعية استناداً إلى قيمة معامل التحديد (ر<sup>٢</sup>) حيث بلغت (٠,٦٢٦).

وقد اتضح معنوية تأثير كل من المتغيرات المستقلة التالية: درجة تعليم المبحوث، المشاركة في أنشطة المدرسة الحقلية، الاتجاه نحو المدارس الحقلية، الاتصال بميسري المدرسة الحقلية، الإعلان والدعاية عن المدرسة الحقلية وذلك عند مستوى معنوية (٠,٠١) استناداً إلى قيمة (ت) المحسوبة حيث بلغت قيمتها (٥,٩٥، ٣,٣٦، ٣,٠٢،

المدرسة الحقلية، الاتصال بميسري المدرسة الحقلية عند المستوي الاحتمالي (٠,٠١)، ومع كل من: الانفتاح الجغرافي، المشاركة الاجتماعية الرسمية، الاتجاه نحو المدارس الحقلية عند المستوي الاحتمالي (٠,٠٥)، وهذا يشير إلى أن هذه المتغيرات متلازمة مع المتغير التابع وتحرك معه في نفس الاتجاه وأن زيادة أحدهما يصاحبه زيادة في المتغير الآخر، وهذا يعني أنه كلما زادت هذه المتغيرات زادت درجة معارف المبحوثين بأنشطة المدارس الحقلية الإرشادية الزراعية، بينما اتضح وجود علاقة ارتباطية معنوية عكسية مع متغير سن المبحوث عند المستوي الاحتمالي (٠,٠١)، ويشير ذلك إلى أن المتغيران متلازمان ويتحركان معاً في اتجاهين متضادين وأن زيادة أحدهما يصاحبه انخفاض في المتغير الآخر وقد يرجع ذلك إلى أنه بزيادة سن المبحوث فإنه يعتمد بدرجة كبيرة على خبرته الشخصية أكثر من الإرشاد الزراعي بالمشاركة من خلال أنشطة المدارس الحقلية الإرشادية الزراعية.

وبناء على ذلك فإنه يرفض الفرض الإحصائي ويقبل الفرض البحثي بالنسبة للمتغيرات التي ثبتت علاقتها

الزراعية الحديثة للجمهور المستهدف، وبالتالي تؤثر على العوائد الاقتصادية الاجتماعية التي يمكن أن تعود على جمهور المسترشدين لو تم إزالة أو التوصل إلى حلول لهذه المشاكل.

ويتضح من النتائج بجدول (١٣) أن هناك عشر مشاكل تواجه المبحوثين عند مشاركتهم في أنشطة المدارس الحقلية الإرشادية الزراعية في منطقة البحث بنسبة تراوحت بين ١٠٠%، ٧٨,٩% من إجمالي المبحوثين، ويمكن ترتيب أهم هذه المشاكل وفقاً لنسب ذكرها تنازلياً في: انخفاض الدعم المالي لقيام هذه المدارس بنسبة ١٠٠%، طول مدة اللقاء الإسبوعي بنسبة ٩٧,٤%، عدم وجود الحوافز التي تشجع حضور الأعضاء بنسبة ٩٣,٩%، عدم وجود مكان مناسب لإنعقاد المدرسة في الموسم الشتوي ٩٠,٤%.

٢٠٦٥، ٢٠٤٤) علي الترتيب، وبناء علي ذلك فإنه يمكن قبول الفرض البحثي الثاني بالنسبة للمتغيرات التي ثبتت معنوية تأثيرها على المتغير التابع، ورفضه بالنسبة لباقي المتغيرات، جدول (١٢).

رابعاً : المشكلات التي تواجه المدارس الحقلية بمحافظة كفرالشيخ ومقترحات التغلب عليها:

ترجع أهمية دراسة المشاكل التي تواجه المبحوثين عند مشاركتهم في أنشطة المدارس الحقلية الإرشادية الزراعية بهذا البحث إلى أنها تضع أمام متخذي القرار صورة مكتملة عن أهم المشكلات التي تحول دون إكمال الخدمات الإرشادية التي توجه إليهم فيما يختص بتطبيق أنشطة المدارس الحقلية الإرشادية الزراعية، وتتعرض آثارها سلباً على وصول الرسالة الإرشادية الزراعية والمبتكرات

جدول ١٢. العلاقة الاحدارية بين المتغيرات المستقلة المدروسة ودرجة معرفة المبحوثين بأنشطة المدارس الحقلية الإرشادية بمحافظة كفرالشيخ

م	المتغيرات المستقلة	معامل الإتحدار الجزئي	قيمة (ت)	القيمة التراكمية للتباين المفسر	النسبة المئوية للتباين المفسر
١	درجة تعليم المبحوث	٥.١٠٦	٥.٩٤٧	٠.١٥٨	١٥,٨
٢	المشاركة في أنشطة المدرسة الحقلية	٠.١٩٢	٣.٣٦٤	٠.٢٤٦	٨,٨
٣	الاتجاه نحو المدارس الحقلية	١.٨٢١	٣.٠١٥	٠.٣١٤	٦,٨
٤	الاتصال بميسري المدرسة الحقلية	٢.٥٣٨	٢.٦٤٨	٠.٣٥٩	٤,٥
٥	الإعلان والدعاية عن المدرسة الحقلية	-٠.٣٦٦	٢.٤٤٣-	٠.٣٩٢	٣,٣

ف = ٢٠,٩٩      ر = ٠,٣٩٢

جدول ١٣. المشكلات التي تواجه المدارس الحقلية الإرشادية بمحافظة كفرالشيخ من وجهة نظر المبحوثين

م	المعوقات	العدد	%
١	انخفاض الدعم المالي لقيام هذه المدارس	١١٤	١٠٠,٠
٢	طول مدة اللقاء الإسبوعي	١١١	٩٧,٤
٣	عدم وجود الحوافز التي تشجع حضور الأعضاء	١٠٧	٩٣,٩
٤	عدم وجود مكان مناسب لإنعقاد المدرسة في الموسم الشتوي	١٠٣	٩٠,٤
٥	المواعيد غير المناسبة لإنعقاد المدرسة الحقلية	١٠٢	٨٩,٥
٦	عدم إعطاء الميسرين الحوافز المادية المناسبة	١٠٠	٨٧,٧
٧	قيام الميسر بدور المسيطر أكثر من دور الموجة والمرشد	٩٧	٨٥,١
٨	عدم الاهتمام بمشاكل الزراع الواردة خلال لقاءات المدرسة الحقلية	٩٤	٨٢,٥
٩	التقصير في الإعلان عن المدرسة الحقلية	٩١	٧٩,٨
١٠	التأخير في اجراء بعض العمليات الزراعية أثناء المدرسة الحقلية	٩٠	٧٨,٩

## جدول ١٤. مقترحات المبحوثين للتغلب على مشكلات المدارس الحقلية الإرشادية بمحافظة كفر الشيخ

م	المقترحات	العدد	%
١	توفير الدعم المالي الكافي لأنشطة المدارس الحقلية الإرشادية	١١٢	٩٨,٢
٢	تركيز اللقاء الإيسوعية على الموضوع بصورة مباشرة	١١٠	٩٦,٥
٣	توفير الحوافز المختلفة للمشاركين في المدارس الحقلية	١٠٦	٩٣,٠
٤	اختيار المكان والتوقيت المناسبين للمدرسة الحقلية	٩٩	٨٦,٨
٥	توفير وسيلة مواصلات مناسبة للانتقال	٩٤	٨٢,٥
٦	الاهتمام بكل ما يطرح من مشاكل خلال المدرسة الحقلية	٨٩	٧٨,١
٧	عمل الدعاية والإعلان المناسبين للمدرسة الحقلية	٨٧	٧٦,٣
٨	إتاحة الفرصة للزراع المشاركين للتعبير عن آرائهم وخبراتهم	٨٤	٧٣,٧

ن = ١١٤

المصدر: حسبت من استمارات الاستبيان

## التوصيات

٦- اختيار المكان والتوقيت المناسبين لأعضاء المدرسة الحقلية لضمان زيادة مشاركتهم في أنشطتها المختلفة بمحافظة كفر الشيخ.

في ضوء ما أسفرت عنه نتائج هذا البحث يمكن التوصية بما يلي:

## المراجع

الدماصي، مني إبراهيم عبد المنعم (٢٠٠٥): دراسة تقييمية لدور المدارس الحقلية في نشر المستحدثات الزراعية للزراع في ج م ع، رسالة ماجستير، كلية الزراعة، جامعة المنصورة، المنصورة.

الدياسطي، يسري عبد القادر (٢٠٠١): عوائد إدماج المكون المعرفي في العملية الإنتاجية كسند لخصخصة العمل الإرشادي الزراعي، رسالة دكتوراه، كلية الزراعة، جامعة المنصورة، المنصورة.

السيد، طارق محمود (٢٠٠٥): الاحتياجات التدريبية لمرشدي المدارس الحقلية للإدارة المتكاملة للأفات، رسالة ماجستير، معهد الدراسات والبحوث البيئية، جامعة عين شمس، القاهرة. الشافعي، السيد محمد (٢٠١٤): تقييم فاعلية المدارس الحقلية في تحقيق التنمية المستدامة، رسالة دكتوراه، قسم التنمية والتخطيط، كلية الخدمة الاجتماعية، جامعة الفيوم، الفيوم.

الصفار، أحمد عبدالله (٢٠٠١): البرنامج التدريبي لإعداد ميسري المدارس الحقلية، مشروع الإدارة المتكاملة للأفات، مديرية الزراعة، محافظة الفيوم، الفيوم.

الحامولي، عادل إبراهيم محمد علي، ومنال فهمي إبراهيم، وإيمان محمد حسن (٢٠١٧): تقييم الأثار المعرفية للمدارس

١- قيام ميسري المدارس الحقلية بزيادة الاتصال الشخصي المباشر بأعضاء المدارس الحقلية المبحوثين لزيادة مستوي معارفهم ومشاركتهم فيما يتعلق بأنشطة المدارس الحقلية الإرشادية الزراعية نظراً للانخفاض النسبي في المستوى التعليمي للمبحوثين.

٢- تطوع جهاز الإرشاد الزراعي بدوره في زيادة أوجه الدعاية والاعلان عن أنشطة المدرسة الحقلية ليسود مبدأ المشاركة المجتمعية في التنمية الزراعية والريفية بما يحقق ديمقراطية واستدامة تلك التنمية.

٣- تخطيط المزيد من البرامج الإرشادية الزراعية الموجهة لأعضاء المدارس الحقلية لرفع مستواهم المعرفي فيما يتعلق بأهداف المدارس الحقلية وتقديرهم لأهميتها بما ينعكس علي فاعلية المدارس الحقلية بمحافظة كفر الشيخ.

٤- توفير الدعم المالي الكافي لأنشطة المدارس الحقلية الإرشادية بمحافظة كفر الشيخ.

٥- توفير الحوافز المختلفة لأعضاء المدارس المشاركين في أنشطة المدارس الحقلية.

مديرية الزراعة بمحافظة كفر الشيخ، بيانات غير منشورة،  
٢٠٢٢.

وزارة الزراعة (٢٠١٣): البرنامج التأسيسي لتدريب مسيري  
وميسرات المدارس الحقلية بمحافظة الغربية، مشروع  
المدارس الحقلية، مركز التميز، مديرية الزراعة، محافظة  
الفيوم.

وسام، شحاتة محمد، وزينب عوض عبد الحميد (٢٠١٣): أثر  
المدارس الحقلية علي الأوضاع الاجتماعية والاقتصادية  
للريفيين والريفيات بمحافظة الفيوم، معهد بحوث الإرشاد  
الزراعي والتنمية الريفية، مركز البحوث الزراعية، المؤتمر  
الدولي الثامن والثلاثون للإحصاء وعلوم الحاسبات، الفيوم،  
القاهرة.

يونس، محمد حفنى (٢٠٠٩): معلومات وممارسات زراع  
الطماطم المشاركين بالمدارس الحقلية بمحافظة الفيوم فيما  
يتعلق بالمكافحة المتكاملة للأفات وعلاقة كل منهما ببعض  
المتغيرات، رسالة ماجستير، كلية الزراعة، جامعة القاهرة.

Ann ,R. Braun, Graham Thiele and María Fernández (2000):  
Farmer Field Schools and Local Agricultural Schools and  
local Agricultural Research Committees, complementary  
Platforms for Integrated Decision-Making in Sustainable  
Agriculture.

Krejcie, R.V. & D.W. Morgan (1970): Determining Sample  
Size for Research Activities, Educational and  
Psychological Measurement, College Station, Urham,  
North Carolina, USA.

Technical Manual Farmer Field School Approach (2010):  
Printed by Assup Enterprises P.O. BOX 67275-00100,  
Nairobi, Kenya, www.sustainetea.org

www.Zeraiah.net 2016, (Farmer Field School)

www.fao.org/docrep/2000.

www.moaa.gov.sylmain/archives, 2016

www.der.akhbar elyom.com/issues, 2016

www.fao.org/docrep/2016.

الحقلية الإرشادية على زراع محصول القمح بمحافظة كفر  
الشيخ، مجلة البحوث الزراعية، جامعة كفرالشيخ - ي-  
العلوم الاقتصادية والاجتماعية الزراعية، ٤٣ (١)،  
كفرالشيخ.

دياب، أحمد محمد (٢٠١٥): أثر التعليم للمدارس الحقلية  
للمزارعين علي تكامل نظم المحاصيل والثروة الحيوانية في  
شبه جزيرة سيناء، رسالة ماجستير، قسم علم الاجتماع  
الريفي والإرشاد الزراعي، كلية الزراعة، جامعة أسيوط،  
أسيوط.

زهران، يحيي علي، محمد عبد المجيد محمد، محمد صلاح الدين  
زايد، محمد محمد الدريني (٢٠٠٢): الدليل التدريبي للإرشاد  
الزراعي بالمشاركة ومهارات التيسير، مشروع مكافحة  
المتكاملة للأفات، مديرية الزراعة، محافظة الفيوم.

سالم، حسن النبوي، وسكينة محمد إبراهيم (٢٠٠٥): أثر  
المدارس الحقلية علي معارف وتنفيذ الزراع لبعض  
التوصيات الخاصة بإنتاج محصول الخيار بمحافظة  
الإسماعيلية، مجلة جامعة المنصورة للبحوث الزراعية، مجلد  
(٣٠)، عدد(٥)، مارس، المنصورة.

عبد العال، سعد الدين محمد (١٩٩٦): برنامج تدريب المرشدين  
الزراعيين، محاضرات غير منشورة، مشروع إدارة المياه  
والتربة الحقلية، محافظة كفرالشيخ.

عبد المجيد، بكر احمد عبد الرحمن (٢٠٠٥): مساهمة المدارس  
الحقلية في زيادة معارف و تنفيذ الزراع لبعض توصيات  
إنتاج الموالح بمحافظة بني سويف، مجلة جامعة المنصورة  
للبحوث الزراعية، مجلة (٣٠)، عدد ١١، نوفمبر.

قشطة، عبد الحليم عباس (٢٠١٣): الإرشاد الزراعي رؤية  
جديدة، جرين لاين للطباعة، القاهرة.

## ABSTRACT

**The Activities of the Extension Field Schools at Kafrelsheikh Governorate  
"From The Viewpoint of its Members"**

Kamal.S.I. Saker, Adel I. M. A. Elhamoly, Mohamed.A.AL-Sayed

This research mainly aims to identify the activities of the extension field schools at Kafrelsheikh Governorate "From the viewpoint of its members". For the conduct of this research, the three largest administrative districts in terms of the number of extension field schools were chosen. They were Motobas district had 5 schools in four villages, Desouq district had 4 schools in two villages, and the Qalin district had 4 schools in two villages. The data of the research were collected by personal questionnaire for a random sample of field school members, which consisted of (114) respondents, according to the Kerijcei and Morgan equation. The research used some statistical methods to analysis of data.

**The most important results were concentrated in:** The majority of respondents (about 83%) have a high degree of knowledge regarding the activities of agricultural extension field schools, and the majority of them

(approximately 88%) appreciate its importance as high. the most important influencing variables were: the respondent's education, participation in the activities of the field school, attitude towards field schools, contact with the facilitators of the field school, advertising and publicity about the field school at a ratio (5.95, 3.36, 3.02, 2.65, 2.44), respectively. The most participating problems in the activities of the agricultural extension field schools were: low the financial support for the establishment of these schools, the length of the weekly meeting, Absence of the incentives that encourage the attendance of members, lack of the suitable place for the school to hold in the winter season, the unsuitable dates to hold the field school, the facilitators are not given the appropriate financial incentives.

**Keywords:** field school members, knowledge, importance, facilitator, program, activities, advertisement.