

دراسة اقتصادية تحليلية لترشيد الواردات المصرية من الفول الجاف والعدس

محمود عبد الهادي شافعي، نشوى عبد الحميد التطاوي، سعد زغلول سليمان ودعاء إبراهيم عبد الحميد هاشم^١

الملخص العربي

الخلي من العدس وسعر الإستيراد المصري من أهم العوامل المحددة لكمية الواردات المصرية العالمية من العدس، وبدراسة البدائل المقترحة لتوقعات مدى اعتماد جمهورية مصر العربية على واردات الفول الجاف من الخارج عام ٢٠١٧ تبين أن انخفاض كمية الإنتاج المحلي وزيادة عدد السكان وارتفاع نصيب الفرد من استهلاك الفول الجاف إلى حوالي ٦,٧ كجم/سنة مع ثبات العوامل الأخرى عام ٢٠١٧ يعد أفضل بديل حيث من المتوقع انخفاض الاعتماد على الواردات المصرية من الفول الجاف إلى حوالي ٩,٦٠% عام ٢٠١٧، بينما بدراسة البدائل المقترحة لتوقعات مدى اعتماد جمهورية مصر العربية على واردات العدس من الخارج عام ٢٠١٧ تبين أن زيادة كمية الإنتاج المحلي ليصل إلى حوالي ٧٠٦٥ طن و زيادة عدد السكان وارتفاع نصيب الفرد من استهلاك العدس إلى حوالي ١,٤٣ كجم/سنة مع ثبات العوامل الأخرى عام ٢٠١٧ يعد أفضل بديل حيث من المتوقع انخفاض الاعتماد على الواردات المصرية من العدس إلى حوالي ٩٤,١٩% عام ٢٠١٧.

المقدمة

تعد قضية الأمن الغذائي من أهم القضايا المثارة في عالم اليوم حيث تحتل الأهمية القصوى في ظل تزايد السكان السريع ونقص الموارد، كما تأخذ أهمية بالغة في ظل الأزمة الغذائية التي تمر بها معظم دول العالم والتي تمثلت في إنتاج أهم السلع الغذائية وتزايد الطلب عليها وارتفاعات القياسية في الأسعار بشكل يفوق القوة الشرائية لدى الأفراد مما أدى إلى حدوث كثير من الإضطرابات السياسية في بعض دول العالم، وقد تزامنت مشكلة الغذاء مع ظهور أزمات أخرى منها إرتفاع أسعار النفط والأزمة المالية العالمية مما نتج عنه إرتفاع معدلات التضخم في العالم مما يعني إستمرارية معاناة شعوب العالم لسنوات طويلة من إرتفاع أسعار الغذاء وتناقص المعروض العالمي منه، ومن الحقائق المسلم بها في عالم اليوم أنه مهما اختلفت النظم السياسية في دول العالم المختلفة فإنها لا تستطيع إتباع

تعد الحاصل البقولية بصفة عامة وكل من محصولي الفول الجاف والعدس بصفة خاصة ذات أهمية مرتفعة للشعب المصري حيث يعتمد عليها كثير من فئات الدخل المنخفضة والمتوسطة في غذائها، وما زالت الكميات المستهلكة من الفول الجاف والعدس تتجه إلى الزيادة المستمرة عاماً بعد آخر أعلى من الكميات المنتجة منهما، مما أدى إلى إرتفاع الفجوة الغذائية منهما، كما أنها تعد من السلع الغذائية الأساسية في مكونات النمط الغذائي المصري، ومن جهة أخرى يلاحظ إرتفاع الزيادة السكانية وتناقص متوسط نصيب الفرد من الغذاء بنسبة تقدر بنحو ٣٨,٣١%، ١١,٠٢% مما أثر سلباً على إنخفاض نسبة الإكتفاء الذاتي من الفول والعدس، وذلك لإنخفاض الإنتاج المحلي من الفول الجاف والعدس بنسبة تقدر بنحو ٤٩,٢٤%، ٦١,٠٥% على الترتيب، مما يدفع الدولة إلى الإستيراد من الخارج لسد الفجوة الغذائية مما أدى إلى إرتفاع الواردات الغذائية من الفول الجاف والعدس خلال الفترة (١٩٩٦-٢٠١٠). وتكمن خطورة إرتفاع فاتورة الواردات المصرية في توفير العملة الصعبة اللازمة لهذا الإستيراد وتهدف الدراسة إلى ترشيد واردات مصر من الفول الجاف و العدس وذلك من خلال دراسة الأهداف الفرعية التالية: (١) دراسة التوزيع الجغرافي للواردات المصرية العالمية من أهم السلع الغذائية خلال الفترة (١٩٩٦-٢٠١٠)، (٢) التحليل القياسي لأهم المحددات الاقتصادية المؤثرة على الواردات المصرية من الفول الجاف والعدس خلال الفترة (١٩٩٦-٢٠١٠)، (٣) التعرف على البدائل المتوقعة لمدى الاعتماد على الواردات المصرية من الفول الجاف والعدس عام ٢٠١٧. وتبين من الدراسة أن فرنسا وتركيا تعد من أكبر الدول المصدرة للفول الجاف والعدس على الترتيب، وتبين أن الإنتاج العالمي من الفول الجاف، وسعر الإستيراد المصري والإنتاج المحلي من الفول الجاف من أهم العوامل المحددة لكمية الواردات المصرية العالمية من الفول الجاف، بينما يعد الناتج المحلي الإجمالي و متوسط نصيب الفرد من الاستهلاك

^١ قسم الإقتصاد وإدارة الاعمال الزراعية - كلية الزراعة - جامعة الإسكندرية

استلام البحث في ١٩ يوليو ٢٠١٣ الموافقة على النشر في ٢٧ اغسطس ٢٠١٣

الإقتصادية المؤثرة على الواردات المصرية من الفول الجاف والعدس خلال الفترة (١٩٩٦-٢٠١٠)، (٣) التعرف على البدائل المتوقعة لمدى الإعتماد على الواردات المصرية من الفول الجاف والعدس عام ٢٠١٧.

الأسلوب البحثي

إستخدمت الدراسة الأسلوب البحثي الوصفي والذي يتمثل في إستخدام الأساليب الإحصائية البسيطة، بالإضافة إلى أسلوب التحليل الكمي والذي يتمثل في إستخدام نماذج التنعيم الأسّي Exponential Smoothing Model للتنبؤ بالمتغيرات الإقتصادية موضع الدراسة بجانب نماذج تحليل الإنحدار المتعدد Multiple والمرحلي Stepwise، وإستخدام طرق التقدير الإحصائي المختلفة مثل طريقة المربعات الصغرى العادية OLS، وطريقة البوتستراب Bootstrap Method للتعرف على أهم المحددات الإقتصادية المؤثرة على الواردات المصرية من الفول الجاف والعدس خلال الفترة (١٩٩٦-٢٠١٠).

مصادر البيانات:

إعتمدت هذه الدراسة على البيانات المنشورة وغير المنشورة التي تم الحصول عليها من مختلف الجهات والهيئات الرسمية كالجهاز المركزي للتعبئة العامة والإحصاء خاصة قاعدة البيانات الخاصة بالتجارة الخارجية "مصر إنترنت"، ووزارة الزراعة وإستصلاح الأراضي والموقع الإلكتروني لإحصاءات التجارة الخارجية (FAOSTATE) لمنظمة الفاو التابعة للأمم المتحدة، بالإضافة إلى الموقع الإلكتروني للأمم المتحدة الخاص بالتجارة الخارجية (Comtrade) والبيانات المتاحة بالبنك الدولي، هذا بالإضافة إلى موقع بوابة معلومات مصر التابعة لمركز دعم وإتخاذ القرار بمجلس الوزراء المصري (IDSC)، كما تم الإستعانة بالأبحاث العلمية والرسائل العلمية المرتبطة بموضوع هذه الدراسة

- منهجية اختيار الهيكل السلعي لأهم الواردات الغذائية المصرية من مجموعة البقوليات:

تحتوى مجموعة البقوليات على (فول جاف- عدس-فاصوليا- بازلاء-حمص- بقوليات أخرى)، وقد احتلت هذه المجموعة المركز السادس، حيث تقدر هذه المجموعة بنحو ٣,٢٨% من إجمالي

سياسة الإكتفاء الذاتي بصورة عامة ولفترة طويلة من الزمن ولا تستطيع أى دولة أن تعيش في عزلة عن بقية الدول الأخرى، فأى دولة لا تستطيع أن ت

في إنتاج السلع التي تؤهلها مواردها الطبيعية والإقتصادية لإنتاجها ثم تبادلها بمنتجات دول أخرى لا تستطيع إنتاجها داخل حدودها أو تستطيع إنتاجها ولكن بتكلفة مرتفعة يصبح عندها الإستيراد من الخارج مفضلاً، ويعتبر إستقرار الميزان التجاري الزراعي من أهم العوامل التي تساعد في وضع سياسة التنمية الزراعية والإقتصادية.

المشكلة البحثية

تعد المحاصيل البقولية بصفة عامة وكل من محصولي الفول الجاف والعدس بصفة خاصة ذات أهمية مرتفعة للشعب المصري حيث يعتمد عليها كثير من فئات الدخل المنخفضة والمتوسطة في غذائها، وما زالت الكميات المستهلكة من الفول الجاف والعدس تتجه إلى الزيادة المستمرة عاماً بعد آخر أعلى من الكميات المنتجة منهما، مما أدى إلى إرتفاع الفجوة الغذائية، كما أنها تعد من أهم السلع الغذائية الأساسية في مكونات النمط الغذائي المصري، ومن جهة أخرى يلاحظ إرتفاع الزيادة السكانية وتناقص متوسط نصيب الفرد من الغذاء بنسبة تقدر بنحو ٣٨,٣١%، ١١,٠٢% مما أثر سلباً على إنخفاض نسبة الإكتفاء الذاتي من الفول والعدس، وذلك لإنخفاض الإنتاج المحلي من الفول الجاف والعدس بنسبة تقدر بنحو ٤٩,٢٤%، ٦١,٠٥%، مما يدفع الدولة إلى الإستيراد من الخارج لسد الفجوة الغذائية مما أدى إلى إرتفاع الواردات الغذائية من الفول الجاف والعدس خلال الفترة (١٩٩٦-٢٠١٠) وتكمن خطورة إرتفاع فاتورة الواردات المصرية في توفير العملة الصعبة اللازمة لهذا الإستيراد نظراً لإرتفاع سعر صرف الدولار من حوالي ٣٩.٣ جنيه عام ١٩٩٦ إلى حوالي ٥٢,٥٢ عام ٢٠١٠ بنسبة بلغت نحو ٦٢.٨% مما يهدد مسيرة التنمية الإقتصادية والإجتماعية.

الأهداف البحثية:

تهدف الدراسة إلى ترشيح واردات مصر من الفول الجاف والعدس وذلك من خلال دراسة الأهداف الفرعية التالية: (١) دراسة التوزيع الجغرافي للواردات المصرية العالمية من الفول الجاف والعدس خلال الفترة (١٩٩٦-٢٠١٠)، (٢) التحليل القياسي لأهم المحددات

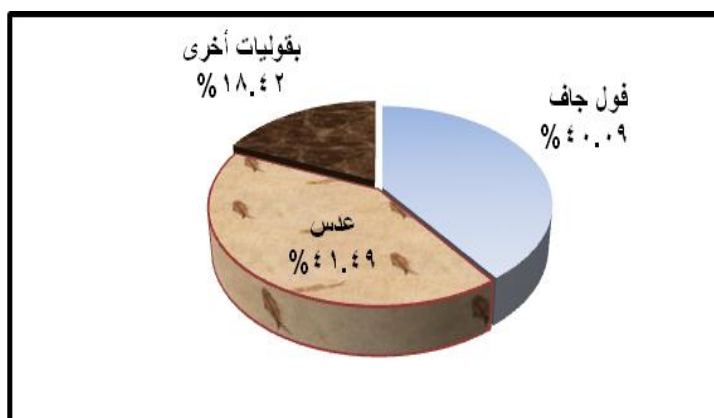
المجموعات الغذائية التي بدورها تمثل حوالي ١٧% من الواردات الغذائية من المجموعات الرئيسية من العالم، قد تمت المفاضلة بين السلع الغذائية داخل مجموعة البقوليات. وتبين أن الفول الجاف احتل المرتبة الأولى حيث بلغ المتوسط الهندسي لقيمة الواردات من الفول الجاف حوالي ٣٩٤,٦ مليون جنيه بنسبة ٤٠,١% من قيمة

الواردات المصرية من مجموعة البقوليات يليه العدس حيث بلغ متوسط قيمة الواردات من العدس حوالي ٢٦٨,٢ مليون جنيه بنسبة ٤١,٤٩% من قيمة الواردات المصرية من مجموعة البقوليات خلال متوسط الفترة (١٩٩٦-٢٠١٠).

جدول رقم ١. تطور قيمة ومعامل التركيز الجغرافي أهم الواردات المصرية العالمية من الفول الجاف والعدس وأهميتها النسبية خلال الفترة (١٩٩٦-٢٠١٠)

السنوات	فول جاف		عدس		قيمة الواردات المصرية من مجموعة البقوليات	
	مليون جنيه	(%)	مليون جنيه	(%)	مليون جنيه	معامل التركيز الجغرافي
1996	90.4	33.9	145.0	54.4	266.61	86.06
1997	20.5	9.7	162.3	76.7	211.57	67.43
1998	22.6	9.8	174.3	75.9	229.55	60.43
1999	96.5	32.0	171.3	56.9	301.26	73.33
2000	86.2	30.6	169.8	60.3	281.65	57.57
2001	245.9	51.8	199.4	42.0	475.12	54.76
2002	236.2	40.5	292.4	50.2	582.55	70.62
2003	380.0	60.1	203.6	32.2	632.78	62.58
2004	557.0	60.2	271.7	29.4	925.70	51.40
2005	487.3	56.7	250.5	29.1	859.85	44.56
2006	467.0	62.1	195.6	26.0	751.64	45.34
2007	562.2	59.2	293.2	30.9	950.26	53.50
2008	921.0	67.1	366.8	26.7	1372.64	62.89
2009	770.1	56.9	495.7	36.6	1353.33	67.29
2010	976.8	58.1	631.4	37.5	1682.52	57.07
المتوسط	394.6	40.1	268.2	41.5	725.14	60.09

المصدر: الجهاز المركزي للتعبئة العامة والاحصاء - المركز القومي للمعلومات - شبكة مصر انترنت - بيانات غير منشورة.



شكل ١. الأهمية النسبية لقيمة الواردات المصرية العالمية من الفول الجاف والعدس ومجموعة البقوليات خلال الفترة

(١٩٩٦ - ٢٠١٠)

المصدر: الجهاز المركزي للتعبئة العامة والاحصاء - المركز القومي للمعلومات - شبكة مصر انترنت - بيانات غير منشورة.

متوسط كمية الواردات المصرية العالمية من الفول الجاف بلغت حوالي ١٧٤,٠٨ الف طن وتمثل حوالي ٥٢,٨٧% من إجمالي كمية الواردات المصرية من مجموعة البقوليات، وقد بلغت متوسط قيمة الواردات المصرية من الفول الجاف حوالي ٣٨٥,٧٧ مليون جنيه، وتمثل نحو ٤٥,١٦% من إجمالي قيمة الواردات المصرية العالمية من مجموعة البقوليات خلال الفترة (١٩٩٦-٢٠١٠)، تتركز الواردات المصرية العالمية من الفول الجاف في حوالي أربعة دول حيث تمثل إجمالي واردات مصر العالمية من هذه الدول نحو ٩٧,٠٩%

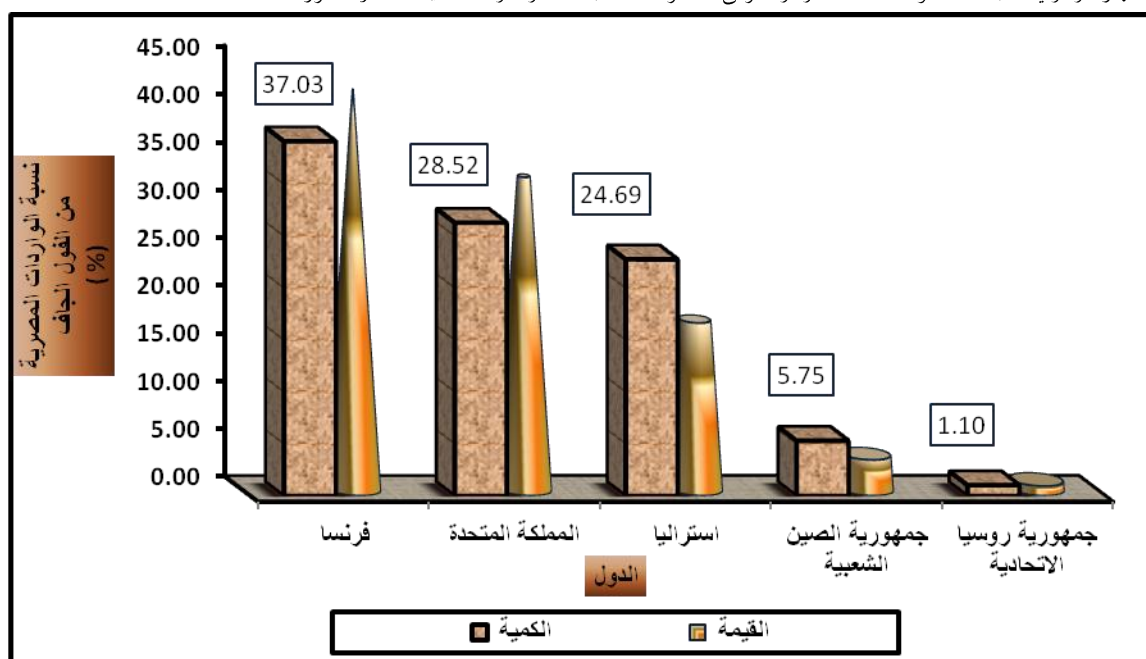
التوزيع الجغرافي للواردات المصرية العالمية من الفول الجاف خلال الفترة (١٩٩٦-٢٠١٠).

تعتبر البقوليات من أهم المحاصيل الاستيرادية الرئيسية في مصر، وتعتبر مصر من الدول المستوردة الرئيسية للفول الجاف حيث تحتل المركز الأول كدولة مستوردة للفول على مستوى العالم يليها إيطاليا ثم أسبانيا، اليابان، السودان خلال الفترة (١٩٩٦-٢٠١٠)، وبدراسة التوزيع الجغرافي لإجمالي كمية وقيمة واردات مصر العالمية من الفول الجاف يتبين من الجدول رقم (٢) والشكل رقم (٢) أن

جدول ٢. التوزيع الجغرافي لواردات مصر من الفول الجاف من أهم دول العالم خلال الفترة (١٩٩٦-٢٠١٠)

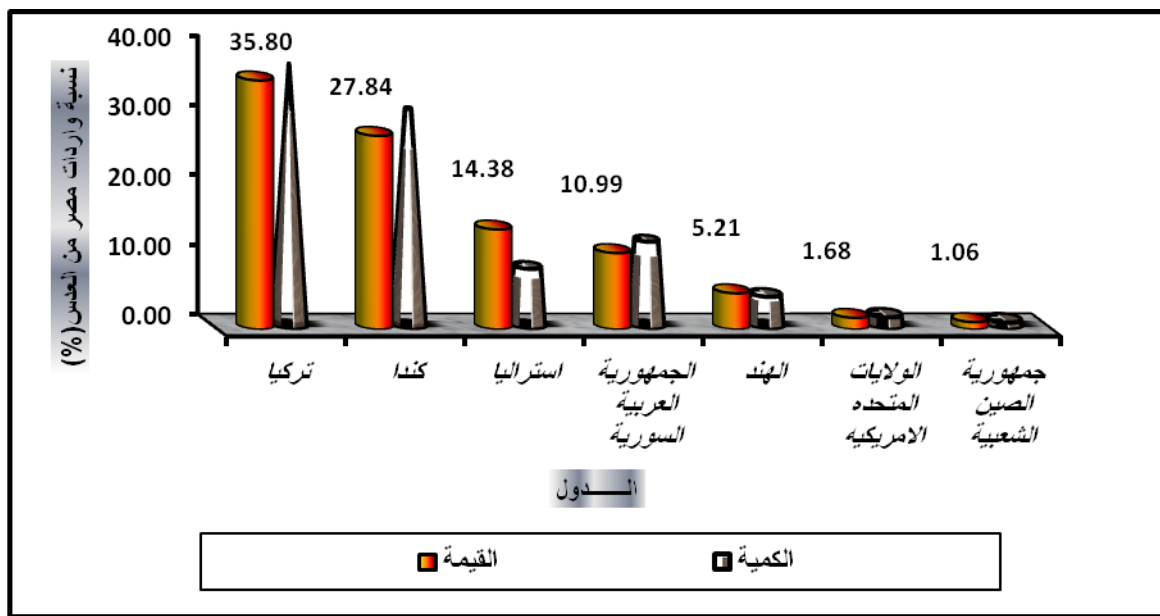
الدول	القيمة مليون جنيه	الكمية الف طن	القيمة (%)	الكمية (%)
فرنسا	161.0	64.5	41.7	37.0
المملكة المتحدة	126.2	49.6	32.7	28.5
استراليا	68.5	43.0	17.7	24.7
جمهورية الصين الشعبية	14.2	11.5	3.7	6.6
جمهورية روسيا الاتحادية	3.79	1.91	0.98	1.10
دول اخرى	12.15	5.14	3.15	2.95
متوسط	385.8	174.1	100.0	100.0

المصدر: الجهاز المركزي للتعبئة العامة والاحصاء - المركز القومي للمعلومات - شبكة مصر انترنت - بيانات غير منشورة.



شكل ٢. التوزيع الجغرافي لواردات مصر من الفول الجاف من أهم دول العالم خلال متوسط الفترة (١٩٩٦-٢٠١٠)

المصدر: جدول رقم (١).



شكل ٣. التوزيع الجغرافي للواردات المصرية من العدس من أهم دول العالم خلال متوسط الفترة (١٩٩٦-٢٠١٠).

المصدر: جدول ٣

– دوال الطلب على الواردات المصرية العالمية من الفول الجاف:

وباستخدام نموذج الإنحدار المتعدد بطريقة البوتستراب للتعرف على أهم المتغيرات تحديداً لكمية الواردات المصرية العالمية من الفول الجاف خلال الفترة (١٩٩٦-٢٠١٠) والوصول إلى أفضل نموذج يتفق مع المنطق الإقتصادي والإحصائي فقد تبين أفضل نموذج اللوغاريتمي المزوج التالي:

$$\text{Log } Q = - 31.21 + 5.78 \log wprod - 0.66 \log price - 2.15 \log prod$$

$$(-2.26)^{**} \quad (4.002)^* \quad (-2.43)^{**} \quad (-4.099)^*$$

$$R^2=0.86 \quad R^2= 0.83 \quad F= 23.21^* \quad D.W= 2.1$$

** معنوي عند المستوى ٠,٠١ * معنوي عند المستوى ٠,٠٥

حيث تبين وجود علاقة طردية معنوية إحصائياً بين كمية الواردات المصرية العالمية من الفول الجاف والإنتاج العالمي من الفول الجاف، وهذا يعني أنه إذا حدث زيادة نسبية في المتغير التفسيري السابق بنحو ١٠% تؤدي إلى حدوث زيادة نسبية في كمية

وتبين من الجدول رقم (١) ارتفاع معامل التركيز الجغرافي لقيمة الواردات المصرية من العدس من سنة لأخرى حيث بلغ المتوسط الهندسي لمعامل التركيز الجغرافي للواردات المصرية العالمية من العدس حوالي ٦٠,٠٩%، وتراوح معامل التركيز الجغرافي بين حد أدنى بلغ حوالي ٤٤,٥٦% عام ٢٠٠٥، وحد أقصى بلغ حوالي ٨٦,٠٦% عام ١٩٩٦.

– قياس أهم المحددات الإقتصادية المؤثرة على الواردات المصرية العالمية من الفول الجاف والعدس:

تم تقدير دوال الطلب الداخلي على الواردات المصرية من الفول الجاف والعدس من خلال دراسة العلاقة بين كمية الواردات المصرية من الفول الجاف والعدس كمتغير تابع وعدد من المتغيرات المستقلة المتمثلة في: الإنتاج المحلي (prod)، الإنتاج العالمي (Wprod)، نصيب الفرد من إستهلاك (Cons)، سعر الاستيراد المصري (Price)، الناتج المحلي الإجمالي (GDP)، الإنتاج المحلي من السلع البديلة للفول الجاف (Bean) والعدس (Len).

وجود علاقة عكسية معنوية إحصائياً بين كمية الواردات المصرية العالمية من العدس وسعر الإستيراد المصري وهذا يعني أنه إذا حدثت زيادة نسبية في المتغير التفسيري السابق بنحو ١٠% فسوف يؤدي إلى حدوث إنخفاض نسبي في كمية الواردات المصرية العالمية بنحو ٣,٧٣% على الترتيب، وقد بلغ معامل التحديد المعدل حوالي ٠,٩٤، وهذا يعني أن المتغيرات التفسيرية السابقة تفسر نحو ٩٤% من التغيرات في كمية الواردات المصرية العالمية من العدس، وقد ثبتت المعنوية الإحصائية للنموذج عند المستوى الإحتمالي الإحصائي ٠,٠١، وذلك إستناداً إلى قيمة إحصائية (F-Test) والتي بلغت ٧١,٨٠، وفحص توزيع المعاينة لمعاملات الارتباط الذاتية للبواقي بعد تقدير النموذج خلو النموذج المقدر من مشكلة الارتباط الذاتي Autocorrelation بين البواقي من الدرجة الأولى، وذلك إستناداً إلى إختبار Correlogram.

- البدائل المقترحة للتوقع بمدى الإعتماد على الواردات المصرية من الفول الجاف عام ٢٠١٧:

- البديل الأول: انخفاض كمية الإنتاج المحلي و زيادة عدد السكان بمعدل ٢,٥% سنوياً مع ثبات نصيب الفرد من إستهلاك الفول الجاف وثبات باقي العوامل الأخرى عام ٢٠١٧:

يعتمد هذا البديل على عدة فروض و هى انخفاض كمية الإنتاج المحلي من الفول الجاف إلى حوالي ٩٨,٨ مليون طن وفقاً لنموذج براون، بجانب زيادة عدد السكان وثبات نصيب الفرد من الاستهلاك المحلي من الفول الجاف ليلغ حوالي ٤,٨٧ كجم/سنة، لتصبح الكمية المستهلكة من الفول الجاف في جمهورية مصر العربية حوالي ٤٤٨,٠٤ ألف طن عام ٢٠١٧. ونتيجة لذلك فمن المتوقع ارتفاع الفجوة الغذائية من الفول الجاف إلى حوالي ٣٤٩,٢ ألف طن بنسبة تقدر بنحو ١١٦,٨٥%، وانخفاض كمية الواردات المصرية من الفول الجاف إلى حوالي ٣٤٩,٢ ألف طن بنسبة تقدر بنحو ٧,١٤%، بينما من المتوقع إنخفاض الإعتماد على الواردات المصرية من الفول الجاف بنسبة تقدر بنحو ٧٧,٩٥% عام ٢٠١٧. (جدول ٤)

الواردات المصرية العالمية من الفول الجاف بنحو ٥٧,٨%، في حين تبين وجود علاقة عكسية معنوية إحصائياً بين كمية الواردات المصرية العالمية من الفول الجاف وسعر الإستيراد المصري و الإنتاج المحلي من الفول الجاف، وهذا يعني أنه إذا حدثت زيادة نسبية في المتغيرات التفسيرية السابقة بنحو ١٠% فسوف يؤدي إلى حدوث إنخفاض نسبي في كمية الواردات المصرية العالمية بنحو ٦,٦%، ٢١,٥% على الترتيب، وقد بلغ معامل التحديد المعدل حوالي ٠,٨٣، وهذا يعني أن المتغيرات التفسيرية السابقة تفسر نحو ٨٣% من التغيرات في كمية الواردات المصرية العالمية من الفول الجاف، وقد ثبتت المعنوية الإحصائية للنموذج عند المستوى الإحتمالي الإحصائي ٠,٠١، وذلك إستناداً إلى قيمة إحصائية (F-Test) والتي بلغت نحو ٢٣,٢١، وقد تبين من فحص توزيع المعاينة لمعاملات الارتباط الذاتية للبواقي بعد تقدير النموذج خلو النموذج المقدر من مشكلة الارتباط الذاتي Autocorrelation بين البواقي من الدرجة الأولى، وذلك إستناداً إلى إختبار Correlogram.

- دوال الطلب على الواردات المصرية العالمية من العدس:

وباستخدام نموذج الإنحدار المتعدد بطريقة البوتستراتب للتعرف على أهم المتغيرات تحديداً لكمية الواردات المصرية العالمية من العدس خلال الفترة (١٩٩٦-٢٠١٠) والوصول إلى أفضل نموذج يتفق مع المنطق الإقتصادي والإحصائي فقد تبين أفضلية النموذج اللوغاريتمي المزوج التالي:

$$\text{Log } Q = 0.859 + 0.712 \text{ Log } \text{gdp} + 1.074 \text{ log } \text{Cons} - 0.373 \text{ Log } \text{price}$$

$$(2.450)^* \quad (10.33)^{**} \quad (8.184)^{**}$$

$$(-3.853)^{**} \quad R^2=0.95 \quad R^{-2}=0.94 \quad F=71.80^{**} \quad D.W=1.36$$

** معنوي عند المستوى ٠,٠١ * معنوي عند المستوى ٠,٠٥

حيث تبين وجود علاقة طردية معنوية إحصائياً بين كمية الواردات المصرية العالمية من العدس والناتج المحلي الإجمالي ومتوسط نصيب الفرد من الاستهلاك المحلي من العدس، وهذا يعني أنه إذا حدثت زيادة نسبية في المتغيرات التفسيرية السابقة بنحو ١٠% تؤدي إلى حدوث زيادة نسبية في كمية الواردات المصرية العالمية من العدس بنحو ٧,٢١%، ١٠,٧٤% على الترتيب، في حين تبين

– البديل الرابع: انخفاض كمية الإنتاج المحلي وزيادة عدد السكان وارتفاع نصيب الفرد من استهلاك الفول الجاف إلى حوالي ٦,٧ كجم/سنة مع ثبات العوامل الأخرى عام ٢٠١٧:

يتضمن هذا البديل انخفاض الإنتاج المحلي من الفول الجاف إلى حوالي ٩٨,٨ ألف طن، وزيادة عدد السكان إلى ٩٢ مليون نسمة، وزيادة نصيب الفرد من استهلاك الفول الجاف إلى حوالي ٧.٦ كجم/سنة، وارتفاع الكمية المستهلكة من الفول الجاف في جمهورية مصر العربية إلى حوالي ٦١٩,٩٩ ألف طن عام ٢٠١٧، ونتيجة لما سبق فمن المتوقع ارتفاع الفجوة الغذائية إلى حوالي ٢٠.٥٢١ ألف طن بنسبة تقدر بنحو ٢٢٣,٧٣%، وانخفاض كمية الواردات المصرية من الفول الجاف إلى حوالي ٥٩,٥١ ألف طن بنسبة تقدر بنحو ٨٤,١٨%، ومن المتوقع انخفاض الاعتماد على الواردات المصرية من الفول الجاف إلى حوالي ٩,٦٠% عام ٢٠١٧ (جدول ٤)

– البديل الخامس: انخفاض كمية الإنتاج المحلي وزيادة عدد السكان وارتفاع نصيب الفرد من استهلاك الفول الجاف إلى حوالي ١٠,٨ كجم/سنة مع ثبات العوامل الأخرى عام ٢٠١٧:

يعتمد هذا البديل على انخفاض كمية الإنتاج المحلي من الفول الجاف إلى حوالي ٩٨,٨ ألف طن، وزيادة عدد السكان إلى ٩٢ مليون نسمة، بجانب زيادة نصيب الفرد من استهلاك الفول الجاف إلى حوالي ١٠,٨ كجم/سنة، لترتفع الكمية المستهلكة من الفول الجاف في جمهورية مصر العربية إلى حوالي ٩٩٣,٦ ألف طن عام ٢٠١٧، ونتيجة لذلك فمن المتوقع ارتفاع الفجوة الغذائية من الفول الجاف إلى حوالي ٨٩٤,٨ ألف طن بنسبة تقدر بنحو ٤٥٥,٠٦%، بالإضافة إلى ارتفاع كمية الواردات المصرية من الفول الجاف إلى حوالي ٨٩٤,٨ ألف طن بنسبة تقدر بنحو ١٣٧,٩٢%، وبناءً على ذلك انخفاض الاعتماد على الواردات المصرية من الفول الجاف بنسبة تقدر بنحو ٩٠,٠٥% عام ٢٠١٧ (جدول ٤)

– البديل الثاني: انخفاض كمية الإنتاج المحلي وزيادة عدد السكان وزيادة نصيب الفرد من استهلاك الفول الجاف إلى ٨,٢ كجم/سنة مع ثبات العوامل الأخرى عام ٢٠١٧:

يعتمد هذا البديل على انخفاض كمية الإنتاج المحلي من الفول الجاف إلى حوالي ٩٨,٨ ألف طن وفقاً لنموذج براون، وزيادة عدد السكان إلى ٩٢ مليون نسمة، بجانب زيادة نصيب الفرد من استهلاك الفول الجاف إلى حوالي ٨,٢ كجم/سنة، لترتفع الكمية المستهلكة من الفول الجاف في جمهورية مصر العربية إلى حوالي ٨١٠,١٦ ألف طن عام ٢٠١٧، ونتيجة لذلك فمن المتوقع زيادة الفجوة الغذائية من الفول الجاف إلى حوالي ٧١١,٣٦ ألف طن بنسبة تقدر بنحو ٣٤١,٧%، بالإضافة إلى ارتفاع كمية الواردات المصرية من الفول الجاف إلى حوالي ٧١١,٣٦ مليون طن بنسبة تقدر بنحو ٨٩,١٤%، كما أنه من المتوقع انخفاض الاعتماد على الواردات المصرية من الفول الجاف بنسبة تقدر بنحو ٨٧,٨% عام ٢٠١٧ (جدول ٤).

– البديل الثالث: زيادة كمية الإنتاج المحلي وزيادة عدد السكان وزيادة نصيب الفرد من استهلاك الفول الجاف إلى ١٠,٨ كجم/سنة مع ثبات العوامل الأخرى عام ٢٠١٧:

يعتمد هذا البديل على زيادة كمية الإنتاج المحلي من الفول الجاف إلى حوالي ٥٣٤ ألف طن، وزيادة عدد السكان إلى ٩٢ مليون نسمة، بجانب زيادة نصيب الفرد من استهلاك الفول الجاف إلى حوالي ١٠,٨ كجم/سنة، لترتفع الكمية المستهلكة من الفول الجاف في جمهورية مصر العربية إلى حوالي ٩٩٣,٦ ألف طن عام ٢٠١٧، ونتيجة لذلك فمن المتوقع ارتفاع الفجوة الغذائية من الفول الجاف إلى حوالي ٤٥٩,٦ ألف طن بنسبة تقدر بنحو ١٨٥,٣٨%، بالإضافة إلى ارتفاع كمية الواردات المصرية من الفول الجاف إلى حوالي ٤٥٩,٦ ألف طن بنسبة تقدر بنحو ٢٢,٢٠%، وبناءً على ذلك انخفاض الاعتماد على الواردات المصرية من الفول الجاف بنسبة تقدر بنحو ٤٦,٢٦% عام ٢٠١٧ (جدول ٤).

جدول ٤. البدائل المقترحة للتوقع بمدى الاعتماد على الواردات المصرية من الفول الجاف عام ٢٠١٧

البيانات	٢٠١٠	٢٠١٧	البديل
الإنتاج المحلي (ألف طن)	٢٣٤	٩٨,٨	البديل الأول
نصيب الفرد من الإستهلاك (كجم / سنة)	٤,٨٧	٤,٨٧	
الإستهلاك الكلي (ألف طن)	٣٩٥,٠٥	٤٤٨,٠٤	
الفجوة الغذائية (ألف طن)	١٦١,٠٥	٣٤٩,٢٤	
كمية الواردات (ألف طن)	٣٧٦,١	٣٤٩,٢٤	
نسبة الاعتماد على الواردات (%)	٩٥,٢٠%	٧٧,٩٥%	البديل الثاني
الإنتاج المحلي (ألف طن)	٢٣٤	٩٨,٨	
نصيب الفرد من الإستهلاك (كجم / سنة)	٤,٨٧	٨,٢	
الإستهلاك الكلي (ألف طن)	٣٩٥,٠٥	٨١٠,١٦	
الفجوة الغذائية (ألف طن)	١٦١,٠٥	٧١١,٣٦	
كمية الواردات (ألف طن)	٣٧٦,١	٧١١,٣٦	البديل الثالث
نسبة الاعتماد على الواردات (%)	٩٥,٢٢%	٨٧,٨%	
الإنتاج المحلي (ألف طن)	٢٣٤	٩٨,٨	
نصيب الفرد من الإستهلاك (كجم/سنة)	٤,٨٧	١٠,٨	
الإستهلاك الكلي (ألف طن)	٣٩٥,٠٥	٩٩٣,٦	
الفجوة الغذائية (ألف طن)	١٦١,٠٥	٤٥٩,٦	البديل الرابع
كمية الواردات (ألف طن)	٣٧٦,١	٤٥٩,٦	
نسبة الاعتماد على الواردات (%)	٩٥,٢٢%	٤٦,٢٦%	
الإنتاج المحلي (ألف طن)	٢٣٤	٩٨,٨	
نصيب الفرد من الإستهلاك (كجم/سنة)	٤,٨٧	٦,٧	
الإستهلاك الكلي (ألف طن)	٣٩٥	٦١٩,٩٩	البديل الخامس
الفجوة الغذائية (ألف طن)	١٦١	٥٢١,٢٠	
كمية الواردات (ألف طن)	٣٧٦,١	٥٩,٥١	
نسبة الاعتماد على الواردات (%)	٩٥,٢٢%	٩,٦٠%	
الإنتاج المحلي (ألف طن)	٢٣٤	٩٨,٨	
نصيب الفرد من الإستهلاك (كجم/سنة)	٤,٨٧	١٠,٨	
الإستهلاك الكلي (ألف طن)	٣٩٥,٠٥	٩٩٣,٦	
الفجوة الغذائية (ألف طن)	١٦١,٠٥	٨٩٤,٨	
كمية الواردات (ألف طن)	٣٧٦,١	٨٩٤,٨	
نسبة الاعتماد على الواردات (%)	٩٥,٢٢%	٩٠,٠٥%	

المصدر:

١- الجهاز المركزي للتعبئة العامة والاحصاء- قاعدة بيانات التجارة الخارجية "مصر إنترنت" - القاهرة - بيانات غير منشورة.

٢- الجهاز المركزي للتعبئة العامة والاحصاء -دراسة تطور حركة الانتاج و التجارة الخارجية و المتاح للإستهلاك من السلع الزراعية- القاهرة - أعداد متفرقة .

٣- مجلس البحوث الزراعية والتنمية- إستراتيجية التنمية الزراعية المستدامة ٢٠٣٠- وزارة الزراعة و إستصلاح الأراضي- جمهورية مصر العربية - القاهرة - ٢٠٠٩.

٤- www.fao.org .

وأسيوط التي تعد أكبر المساحات المزروعة مما أحدث خسارة كبيرة للمزارعين والتي أدت إلى إحجامهم عن زراعة الفول في هذه المنطقة، حيث لا توجد أى مصادر لمقاومة هذا الفيروس حيث تقوم حشرة المن بنقل هذا الفيروس ويتم مقاومتها، كما أن مشكلة

ويشير معهد بحوث المحاصيل الحقلية أن أسباب انخفاض كمية الإنتاج المحلي من الفول البلدي نتيجة لتناقص المساحة المزروعة حيث أن محصول الفول البلدي واجه فيروس يسمى (موازيك الفول)، وقد انتشر هذا الوباء في محافظات الوجه القبلي خاصة المنيا

يعتمد هذا البديل على عدة فروض وهي إنخفاض كمية الإنتاج المحلي من العدس إلى حوالي ٢٠١٢ طن وفقاً للنموذج المفرد، بجانب زيادة عدد السكان إلى ٩٢ مليون نسمة وثبات نصيب الفرد من الاستهلاك المحلي من العدس ليبلغ حوالي ١,٤٠٥ كجم/سنة، لتزداد الكمية المستهلكة من العدس في جمهورية مصر العربية حوالي ١٢٩,٢٦ ألف طن عام ٢٠١٧، ولذلك فمن المتوقع زيادة الفجوة الغذائية من العدس إلى حوالي ١٢٧,١٤ ألف طن بنسبة تقدر ٨,٨٣%، وانخفاض كمية الواردات المصرية من العدس إلى حوالي ١٢٧,١٤ ألف طن بنسبة تقدر بنحو ٤٤,٠٨%، ولذلك فمن المتوقع انخفاض نسبة الإعتماد على الواردات المصرية من العدس بنسبة تقدر بنحو ٩٨,٣٦% عام ٢٠١٧ (جدول ٥).

البديل الثاني: انخفاض كمية الإنتاج المحلي وزيادة عدد السكان و إنخفاض نصيب الفرد من استهلاك العدس إلى حوالي ٦٦.٠ كجم/ سنة مع ثبات العوامل الأخرى عام ٢٠١٧.

يعتمد هذا البديل على انخفاض كمية الإنتاج المحلي من العدس إلى حوالي ٢٠١٢ طن وفقاً للنموذج المفرد، وزيادة عدد السكان إلى ٩٢ مليون نسمة، بجانب انخفاض نصيب الفرد من استهلاك العدس إلى حوالي ٠,٦٦ كجم/سنة، لتتخفف الكمية المستهلكة من العدس في جمهورية مصر العربية إلى حوالي ٦٠,٧٢ ألف طن عام ٢٠١٧، ونتيجة لذلك فمن المتوقع انخفاض الفجوة الغذائية من العدس إلى حوالي ٥٨,٦ ألف طن بنسبة تقدر بنحو ٤٩,٨٤%، بالإضافة إلى انخفاض كمية الواردات المصرية من العدس إلى حوالي ٥٨,٦ ألف طن بنسبة تقدر بنحو ٧٤,٢٣%، ونتيجة لذلك فمن المتوقع انخفاض الإعتماد على الواردات المصرية من العدس بنسبة تقدر بنحو ٩٦,٥% عام ٢٠١٧ (جدول ٥).

البديل الثاني: انخفاض كمية الإنتاج المحلي وزيادة عدد السكان و إنخفاض نصيب الفرد من استهلاك العدس إلى حوالي ٠,٦٦ كجم / سنة مع ثبات العوامل الأخرى عام ٢٠١٧.

يعتمد هذا البديل على انخفاض كمية الإنتاج المحلي من العدس إلى حوالي ٢٠١٢ طن وفقاً للنموذج المفرد، وزيادة عدد السكان إلى ٩٢ مليون نسمة،

الهالك وهو نبات متطفل يلحق المحصول بأضرار جسيمة مما يجعل المزارعون يجمعون عن زراعته بالإضافة إلى المنافسة الشديدة والزيادة المضطردة في المساحة المترعة من محصولي القمح و البرسيم وإتباع آليات السوق الحرة، وانخفاض المساحات المزروعة من الفول يرجع إلى ضعف العائد الإقتصادي من الفول الجاف مقارنة بالمحاصيل الشتوية المنافسة حيث أن متوسط عائد الفدان في الوجه البحري يصل إلى حوالي ٥١٩٥ جنيهاً في حين يتكلف إنتاجه حوالي ٣٥٧٣ جنيهاً بمأمش ربح ١٦٢٢ جنيهاً، وفي مصر الوسطى عائد الفدان بلغ حوالي ٤٥٤٤ جنيهاً وتكلف إنتاجه حوالي ٣٣٧١ جنيهاً بمأمش ربح بلغ حوالي ١١٧٣ جنيهاً، وفي مصر العليا بلغ عائد الفدان حوالي ٤٧٧٥ جنيهاً و تكلفة الإنتاج حوالي ٣٥٨٣ جنيهاً بمأمش ربح بلغ حوالي ١١٩٢ جنيهاً، في حين أن عائد فدان القمح يصل إلى حوالي ٦٨٠٠ جنيهاً، بالإضافة إلى أن مصر تستورد يومياً ما بين ٣٠٠٠-٤٠٠٠ طن من الفول بسعر يصل إلى حوالي ٣٣٠٠-٣٣٠٠ جنيهاً في الوقت الذي يتراوح فيه السعر المحلي ما بين ٨-٨,٥ جنيهاً للكيلو، وتشير دراسة إستراتيجية التنمية الزراعية المستدامة عام ٢٠١٧ إلى توقعات ارتفاع كمية الإنتاج المحلي من خلال استنباط أصناف أخرى أكثر قدرة على تحمل عمليات التسويق من نقل وتخزين، والتوسع في استصلاح مساحات جديدة من الأراضي الزراعية حيث أن كل جنيهاً مستثمر بالأراضي القديمة حقق عائد قدره ١,٧٤ جنيهاً مقابل كل جنيهاً مستثمر بالأراضي الجديدة يحقق عائد قدره ٢,٠٢ جنيهاً، وتطوير برنامج البحوث المقترحة بهدف إنتاج أصناف قادرة على تحمل الظروف البيئية الغير ملائمة من درجات الحرارة وملوحة الأراضي وندرة المياه، واستنباط أصناف عالية الإنتاجية ومقاومة للهالوك والأمراض الفطرية، بجانب توفير مستلزمات الإنتاج (الأسمدة-التقاوي-المبيدات) للمزارعين بالأسعار والمواعيد المناسبة.

البديل الثالث: المقترحة للتوقع بمدى الإعتماد على الواردات المصرية من العدس عام ٢٠١٧:

البديل الأول: إنخفاض كمية الإنتاج المحلي وزيادة عدد السكان مع ثبات نصيب الفرد من استهلاك العدس

و ثبات باقي العوامل الأخرى عام ٢٠١٧:

جدول ٥. البدائل المقترحة للتوقع بمدى الإعتماد على الواردات المصرية من العدس عام ٢٠١٧

البيانات	٢٠١٠	٢٠١٧	البديل
كمية الإنتاج المحلي (ألف طن)	٢,١٨	٢,١٢	البديل الأول
نصيب الفرد من استهلاك العدس (كجم/سنة)	١,٤٠٥	١,٤٠٥	
كمية الإستهلاك المحلي (ألف طن)	١١٩	١٢٩,٢٦	
الفجوة الغذائية (ألف طن)	١١٦,٨٢	١٢٧,١٤	
كمية الواردات (ألف طن)	٢٢٧,٣٨	١٢٧,١٤	
نسبة الإعتماد على الواردات (%)	١٩١,٧٢%	٩٨,٣٦%	البديل الثاني
كمية الإنتاج المحلي (ألف طن)	٢,١٨	٢,١٢	
نصيب الفرد من استهلاك العدس (كجم/سنة)	١,٤٠٥	٠,٦٦	
كمية الإستهلاك المحلي (ألف طن)	١١٩	٦٠,٧٢	
الفجوة الغذائية (ألف طن)	١١٦,٨٢	٥٨,٦	
كمية الواردات (ألف طن)	٢٢٧,٣٨	٥٨,٦	البديل الثالث
نسبة الإعتماد على الواردات (%)	١٩١,٧٢%	٩٦,٥%	
كمية الإنتاج المحلي (ألف طن)	٢,١٨	٢,١٢	
نصيب الفرد من استهلاك العدس (كجم/سنة)	١,٤٠٥	٠,٩٠	
كمية الإستهلاك المحلي (ألف طن)	١١٩	٨٤,٩٥	
الفجوة الغذائية (ألف طن)	١١٦,٨٢	٨٢,٨٣	البديل الرابع
كمية الواردات (ألف طن)	٢٢٧,٣٨	١٠٦,٧٦	
نسبة الإعتماد على الواردات (%)	١٩١,٧٢%	١٢٥,٦٧%	
كمية الإنتاج المحلي (ألف طن)	٢,١٨	٧,٦٥	
نصيب الفرد من استهلاك العدس (كجم/سنة)	١,٤٠٥	١,٤٣	
كمية الإستهلاك المحلي (ألف طن)	١١٩	١٣١,٥٦	
الفجوة الغذائية (ألف طن)	١١٦,٨٢	١٢٣,٩١	
كمية الواردات (ألف طن)	٢٢٧,٣٨	١٢٣,٩١	
نسبة الإعتماد على الواردات (%)	١٩١,٧٢%	٩٤,١٩%	

المصدر :

- ١- الجهاز المركزي للتعبئة العامة و الاحصاء - قاعدة بيانات التجارة الخارجية " مصر إنترنت " - بيانات غير منشورة .
- ٢- الجهاز المركزي للتعبئة العامة و الاحصاء - دراسة تطور حركة الانتاج و التجارة الخارجية و المتاح للاستهلاك من السلع الزراعية - أعداد منفردة .
- ٣- منظمة الأغذية و الزراعة - قاعدة البيانات الاحصائية - بيانات منشورة . www.fao.org .

بجانب انخفاض نصيب الفرد من استهلاك العدس إلى حوالي ٠,٦٦ كجم/سنة، لتتخفف الكمية المستهلكة من العدس في جمهورية مصر العربية إلى حوالي ٦٠,٧٢ ألف طن عام ٢٠١٧، ونتيجة لذلك فمن المتوقع انخفاض الفجوة الغذائية من العدس إلى حوالي ٥٨,٦ ألف طن بنسبة تقدر بنحو ٤٩,٨٤%، بالإضافة إلى انخفاض كمية الواردات المصرية من العدس إلى حوالي ٥٨,٦ ألف طن بنسبة تقدر بنحو ٧٤,٢٣، ونتيجة لذلك فمن المتوقع انخفاض الإعتماد على الواردات المصرية من العدس بنسبة تقدر بنحو ٩٦,٥ % عام ٢٠١٧ (جدول ٥)

بجانب انخفاض نصيب الفرد من استهلاك العدس إلى حوالي ٠,٩٠ كجم/سنة، لتتخفف الكمية المستهلكة من العدس في جمهورية مصر العربية إلى حوالي ٨٤,٩٥ ألف طن عام ٢٠١٧، ونتيجة لذلك فمن المتوقع انخفاض الفجوة الغذائية من العدس إلى حوالي ٨٢,٨٣ ألف طن بنسبة تقدر بنحو ٢٩,١%، بالإضافة إلى ارتفاع كمية السكان و انخفاض نصيب الفرد من استهلاك العدس إلى حوالي ٢٠١٢ طن، وزيادة عدد السكان إلى ٩٢ مليون نسمة، بجانب ارتفاع نصيب الفرد من استهلاك العدس إلى حوالي ٠,٩٠ كجم/سنة، لترتفع الكمية المستهلكة من العدس في جمهورية مصر العربية إلى حوالي ٨٤,٩٥ ألف طن عام ٢٠١٧، ونتيجة لذلك فمن المتوقع انخفاض الفجوة الغذائية من العدس إلى حوالي ٨٢,٨٣ ألف طن بنسبة تقدر بنحو ٢٩,١%، بالإضافة إلى ارتفاع كمية

المراجع

الجهاز المركزي للتعبئة العامة و الاحصاء- المركز القومي للمعلومات - شبكة مصر انترنت- القاهرة- بيانات غير منشورة.

الجهاز المركزي للتعبئة العامة والاحصاء- دراسة تطور حركة الانتاج والتجارة الخارجية. المتاح للاستهلاك من السلع الزراعية - القاهرة - أعداد متفرقة .

الجهاز المركزي للتعبئة العامة والاحصاء - قاعدة بيانات التجارة الخارجية " مصر إنترنت"- القاهرة- بيانات غير منشورة .

إيمان عبد الغفور أحمد غنيمي- تحليل إقتصادي للواردات الغذائية الأساسية في مصر في ظل التغيرات المحلية والدولية - رسالة دكتوراه- كلية الزراعة- قسم الإقتصاد الزراعي- جامعة القاهرة- ٢٠٠٦.

حماد حسني أحمد- أثر تحرير التجارة الدولية على الواردات الزراعية المصرية- رسالة دكتوراه- قسم الإقتصاد الزراعي- كلية الزراعة - جامعة عين شمس- ٢٠٠٥.

مجلس البحوث الزراعية والتنمية- إستراتيجية التنمية الزراعية المستدامة ٢٠٣٠- وزارة الزراعة وإستصلاح الأراضي- جمهورية مصر العربية - القاهرة ٢٠٠٩.

معهد بحوث المحاصيل الحقلية- الحملة القومية للنهوض بمحصول الفول البلدي- مركز البحوث الزراعية - القاهرة ٢٠١١.

Michaely. M -concentration in international Trade- Amsterdam 1962 .

The United Nations Development programme -Development Challenges For the Arab Region: Food Security And Agriculture - VOL(2) - 2009.

Comtrade.un.org/db .

www.fao.org .

الواردات المصرية من العدس إلى حوالي ١٠٦,٧٦ ألف طن بنسبة تقدر بنحو ٥٣ %، وبناءً على ذلك فمن المتوقع انخفاض الإعتماد على الواردات المصرية من العدس بنسبة تقدر بنحو ١٢٥,٧ % عام ٢٠١٧ (جدول ٥).

- البديل الرابع: زيادة كمية الإنتاج المحلي ليصل إلى حوالي ٧٠٦٥ طن وزيادة عدد السكان وارتفاع نصيب الفرد من استهلاك العدس إلى حوالي ١,٤٣ كجم/سنة مع ثبات العوامل الأخرى عام ٢٠١٧ :

ينطوي هذا البديل على زيادة الكمية المنتجة محلياً من العدس إلى حوالي ٧٠٦٥ طن، وزيادة عدد السكان إلى ٩٢ مليون نسمة، وارتفاع نصيب الفرد من استهلاك العدس إلى حوالي ١,٤٣ كجم/سنة، وارتفاع الكمية المستهلكة من العدس في جمهورية مصر العربية إلى حوالي ١٣١,٥٦ ألف طن عام ٢٠١٧، ونتيجة لما سبق فمن المتوقع زيادة الفجوة الغذائية إلى حوالي ١٢٣,٩١ ألف طن بنسبة تقدر بنحو ٦,٠٧ %، وانخفاض كمية الواردات المصرية من العدس إلى حوالي ١٢٣,٩١ ألف طن بنسبة تقدر بنحو ٤٥,٥٠ %، ومن المتوقع انخفاض الإعتماد على الواردات المصرية من العدس إلى حوالي ٩٤,١٩ % عام ٢٠١٧، ويمكن زيادة الإكتفاء الذاتي من العدس بواسطة زيادة المساحة المترعة على مستوى الجمهورية عن طريق زراعته محملاً على أشجار التفاح والعنب، البرقوق والمشمش والخوخ أى الأشجار متساقطة الأوراق في فصل الشتاء، وتقدم الدعم لمركز البحوث الزراعية والمراكز البحثية الأخرى لعمل أبحاث لزيادة الإنتاج، وإنتاج أصناف أخرى عالية المحصول التي يتجاوز محصولها طن/ فدان، ودعم المزارعين عن طريق خفض أسعار الأسمدة والمبيدات (جدول ٥)

SUMMARY**An Analytical Economic Study to Rationalize The Egyptian Imports from Dry Beans and Lentil**

Mahmoud Abdel Hady Shafey, Nashwa Abdel Hamid El-Tatawy, Saad Zghloul Soliman and
Doaa Ibrahim Abdel Hamid Hashem

The research aims to rationalize Egyptian dry beans and lentil imports through of the following goals: (1) The study of the geographical distribution of Egyptian International imports of the most important food commodities during the period (1996 -2010), (2) Analysis of the record for the most important economic determinants influencing the Egyptian imports of dry beans and lentile during the period (1996-2010), (3) identify expected alternatives to the extent of reliance on Egyptian imports of dry beans and lentil in 2017, the study relied on published secondary data and informations from the Ministry of Agriculture and Land Reclamation (MALR), the Central Agency for Public Mobilization and Statistics (APMS), food and agriculture organization of the united nation (FAO), and some websites on the internet. As regards the methodology, the study applied both descriptive and statistical analysis methods particularly simple linear regression equations and multiple regression equations in both the linear and double-log forms, using step-wise regression analysis and bootstrap method, And the study had found that France and Turkey is one of the largest exporters of dry bean and lentile, respectively, and the measurement of the most important factors determining the quantity of imports Egyptian International dry beans

shows that the quantity of imports Egyptian International of dry beans and the global production of dry beans, the Egyptian import price, domestic production of dry beans, And the measurement of the most important factors determining the amount of Egyptian imports of lentile are GDP and average per capita domestic consumption of lentile and Egyptian import price, By studying expectation alternatives for decreasing the dependence of Egypt imports of dry beans from abroad in 2017 show that the decline in the amount of domestic production and increasing population and rising per capita consumption of dry beans to t 6.7 kg / year with the stability of other factors, the year 2017 is the best alternative where it is expected to drop to rely on Egyptian imports of dry beans to about 9.60% in 2017, While studying the proposed alternatives to the expectations of the extent of adoption of Arab Republic of Egypt on imports of lentile from abroad in 2017 found that increasing the amount of local production of up to about 7065 tons and the increase in population and rising per capita consumption of lentile to about 1.43 kg / year with the stability of other factors in 2017 is the best alternative in terms of the expected decrease dependence on imports of Egyptian lentile to about 94.19% in 2017.