

الخيوط كخامة ابتكارية لإنتاج مكملات ملابس عصرية

أمل عبد السميع مأمون¹ و رشا عباس الجوهري²

تنتهي له وإعطاء روح العصر له حتى تناسب مع الموضة الحالية (نادية محمود خليل - ١٩٩٩) .

ومن الدراسات التي اهتمت بمكملات الملابس دراسة (وفاء محمد مصطفى-٢٠١٧) حيث هدفت هذه الدراسة إلي المساهمة في تنمية الصناعات النسيجية الصغيرة ، والاستفادة من بواقي الخيوط ، للقضاء علي المشاكل البيئية والاقتصادية ، وقدم تكديس مخازن المصانع ، وإنتاج وتنفيذ أنماط ملابس متنوعة مثل ملابس الأطفال ومكملاتها بأساليب نسيجية مختلفة بحيث تحقق عائدا اقتصاديا ويهدف تنمية الصناعات الصغيرة.

ودراسة (هبة فوزي نبيه حنفي - ٢٠١٦) وهدفت هذه الدراسة إلي تصميم وتنفيذ نماذج مبتكرة من مكملات الملابس من بقايا مصانع التريكو، وتحديد المهارات العملية اللازمة لتعلم الكروشيه، والاستفادة منها في إنتاج مكملات ملابس، وبناء برنامج مقترح باستخدام الكمبيوتر لتنمية الإبداعات البيئية لفن الكروشيه في إنتاج مكملات ملابس تصلح للتسويق وزيادة القيمة الجمالية لها.

وحيث انه في الفترة الحالية زاد الاهتمام بالأشغال اليدوية، وإضافتها إلي الملابس وإنتاج قطع ملبسيه أو مكملات ملابس، وبناء عليه جاءت فكرة البحث وهو كيفية الاستفادة من غرز المكرومية لما لها من جمال في إنتاج مكملات ملبسيه حيث إنها تضيف قيمة فنية وتأثيرات مختلفة لمكملات الملابس .

ويعتبر فن المكرومية من احد الفنون التي تعتمد علي استخدام نوع معين من الخيوط وباستخدام بعض اللفات والربطات للحصول علي غرز معينة يمكن الاستفادة منها في

الملخص العربي

تؤثر مكملات الملابس تأثيرا واضحا على المظهر الملبسي حيث أنها تعتبر من العوامل الهامة التي توضح مدى التقدم الحضاري والرواج الاقتصادي فهي تعكس بتصميماتها وزخارفها وألوانها حضارات المجتمع الذي تنتمي له حتى تناسب مع روح العصر .

وتعتبر مكملات الملابس احد مجالات التصميم حيث انها تؤثر تأثيرا فعالا على المظهر الخارجي للملبس .

لذا قامت الباحثتان بإنتاج ١٢ تصميم لمكملات منفصلة تتمثل في (شالات - حقائب - عقود - كوفيات) باستخدام بعض أنواع من غرز المكرومية وباستخدام خيوط الكردون بمقاسات وألوان مختلفة .

ثم تم تحكيم التصميمات المنفذة عن طريق عرض التصميمات على عدد من المحكمين من خلال استمارة استبيان للتحقق من مدى مناسبة أسلوب العقد (المكرومية) لإنتاج مكملات ملابس عصرية.

وتوصلت الدراسة إلى انه يمكن استخدام غرز المكرومية في إنتاج مكملات ملابس عصرية ووجود فروق بين المنتجات وكذلك التصميمات في تحقيق الناحية التقنية والناحية الجمالية وجوانب التقييم (ككل) وفقا لأراء المتخصصين.بينما لا توجد فروق بين المنتجات أو التصميمات في تحقيق الناحية الوظيفية وفقا لأراء المتخصصين.

الكلمات الدلالية: مكملات الملابس _ الخيوط_ فن المكرومية.

المقدمة والمشكلة البحثية

تعتبر مكملات الملابس من العوامل الهامة التي توضح مدى التقدم الحضاري والانتعاش الاقتصادي فهي تعكس بتصميماتها وزخارفها وألوانها حضارة ومعتقدات المجتمع الذي

¹ استاذ مساعد الملابس والنسيج-كلية التربية النوعية-جامعة المنصورة.

² استاذ الملابس والنسيج-كلية التربية النوعية-جامعة المنصورة.

استلام البحث في ٠٢ سبتمبر ٢٠١٨، الموافقة على النشر في ٣٠ سبتمبر ٢٠١٨

مشكلة البحث :

تعتبر ظاهرة التجميل والتزين والتخلي من أهم الظواهر الإنسانية التي انطبع بها الإنسان منذ أقدم العصور وتتأثر بعوامل عديدة و يظل الإنسان لديه رغبة في التزين حيث تعتبر مكملات الملابس من الفنون الهامة والمرتبطة ارتباطا وثيقا بالموضة وتتميز الموضة باقتناء كل ما هو جديد وحديث واقتصادي وله أيضا علاقة بالماضي حيث تتميز بالأصالة والمعاصرة (محى الدين طالوت -٢٠٠٢) . ولهذا كان لزاما علينا أن نحافظ على الطابع التراثي لفنون إنتاج المكملات بما يتميز بالأصالة والمعاصرة حيث يعتبر فن العقد (المكرمية) من الفنون التراثية الفنية المستخدمة لإنتاج قطع فنية عالية الجودة ومن هنا جاءت فكرة البحث وهو الاستفادة من فن العقد (المكرمية) في إنتاج مكملات ملابس عصرية اقتصادية وسهلة التنفيذ من حيث (سرعة التنفيذ والتكلفة وجمال المنتج) مقارنة بالأشغال اليدوية الأخرى باستخدام أنواع مختلفة من الخيوط بما يتناسب وروح العصر لإنتاج مكملات ملابس تتميز بالأصالة والمعاصرة ويمكن تحديد مشكلة البحث في التساؤلات التالية :-

- ١- ما إمكانية الاستفادة من بعض غرز المكرمية في إنتاج مكملات ملابس عصرية ؟
- ٢- ما إمكانية الاستفادة من بعض أنواع الخيوط في إنتاج مكملات ملابس عصرية ؟

أهداف البحث :

- ١- الاستفادة من الإمكانيات التشكيلية لغرز المكرمية في إنتاج مكملات ملابس.
- ٢- المساهمة في استحداث مجموعة من التصميمات لمكملات الملابس باستخدام غرز المكرمية .
- ٣- تقديم تصميمات تلبي احتياجات المرأة العصرية بما يحقق المواءمة بين الأصالة والمعاصرة .

إنتاج قطع مكملات ملابس حيث تضيف لمسة جمالية للملبس. (نها عدلى تونى- ٢٠١٦)

وهذا يثري بدوره القيمة الجمالية لمكملات الملابس وإنتاج ملابس عصرية تتميز بالأصالة والمعاصرة وتتاسب مع الذوق العام للمرأة وتتاسب احتياجات الأسر المتوسطة الدخل وتتميز بالجانب الجمالي ولا يغفل الجانب الوظيفي.

أما دراسة(رماس عبد الحميد مصطفى- ٢٠١٥) فقد هدفت هذه الدراسة إلي التعرف علي الأنواع المختلفة لغرز التطريز الآلي، ومواصفات كل منها، وأيضا العوامل التي تؤثر عليها، وذلك لتحديد انسب الظروف لكل نوع من الأقمشة، حتي تظهر التطريز الآلي أكثر دقة وإتقانا وقد تم تنفيذ عينات مختلفة مناسبة لهذا الغرض باختلاف المتغيرات الآتية (نوع الخامة-نوع خامة الخيط- كثافة الغرزة) (التركيب النسيجي - نمره الخيط) ثم إجراء بعض الاختبارات العملية لتحديد انسب هذه المتغيرات.

قد هدفت دراسة (نجوان فؤاد السيد محمد -٢٠١٥) إلى وضع مجموعة من الاعتبارات لاختيار الإبر الخاصة بالكروشية والتي تتناسب مع ابر التريكو وفتح آفاق جديدة لمصممي الملابس لدمج عدة تقنيات من شأنها ابتكار منتج جديد باستخدام التقنيات اليدوية المختلفة.

بينما تؤكد دراسة (إيمان حسين عبد العال - ٢٠١٤) على أن فن اشغال الإبرة من احد الفروع المهمة في إنتاج وتزيين الملابس حيث تزيد من القيمة الفنية والجمالية للمنتج الملبسى حيث اهتمت هذه الدراسة بفن اللاسيه والذى يعتبر فن راقي من حيث تصميماته والمنتجات المنفذة منه وعند إضافته للملابس يعطى تأثيرا مختلفا ويثري القيمة الجمالية للملابس بصفة عامة وملابس السهرة بصفة خاصة لما يتميز به من تأثيرات راقية تتناسب ملابس السهرة ويمكن إضافة الخرز له لزيادة القيمة الفنية والجمالية للمنتج وإنتاج تصميمات عصرية تصلح لملابس السهرة وتتاسب الذوق العام .

٤- توجد فروق ذات دلالة إحصائية بين تصميمات المكملات المنفذة في تحقيق جوانب التقييم ككل وفقا لأراء المحكمين.

٥- توجد فروق ذات دلالة إحصائية بين محاور تصميمات المكملات المنفذة وفقا لأراء المتخصصين .

أدوات البحث:

١- استمارة تقييم المنتجات واشتملت على ثلاث محاور المحور الأول الناحية الابتكارية ،المحور الثاني جودة الأداء ، المحور الثالث الناحية الجمالية . واشتمل كل محور على أربع بنود، ومقياس التقدير ثلاثي،(ملائم) ويمثل ثلاث درجات (ملائم إلى حد ما) ويمثل درجتان (غير ملائم) يمثل درجة واحده .

٢- الخيوط المستخدمة (خيوط كردون بمقاسات وألوان مختلفة).

٣- لولى - خرز خشبي.

منهج البحث :

المنهج الوصفي والتجريبي.

مصطلحات البحث:

• الأسلوب : الطريق الفني في القول والعمل وهو طريقة للأداء في مجال الفنون (اشرف عبد الفتاح - ٢٠١٢) .

• مكملات الملابس :- Accessories

هى إضافات أو قطع تصاحب الملابس الرئيسى وتودى الى الاناقة وتضم مكملات الملابس (حقائب اليد - والاحذية - والجوارب - والإيشاريات - والجابوهات - والحلى بانواعها المختلفة (نادية محمود خليل ١٩٩٩) .

كما تعرف مكملات الملابس بانها عناصر زخرفية تكمل الملابس ،ايضا تضيف اللون والطرز ، والنوع ، وتودى الى خلق مظهر معين ، علاوة على انها قد تكون لها وظائف علمية (Tawfic-2015) .

٤- إلقاء الضوء على القيم التشكيلية والتعبيرية للخيوط باستخدام غرز المكرومية لإنتاج مكملات ملابس.

أهمية البحث :

١- إثراء مجالات مكملات الملابس باستخدام طرق يدوية جديدة لانتاجها .

٢- الاستفادة من أسلوب المكرومية في انتاج مكملات الملابس للمساهمة في تنشيط المشروعات اليدوية الصغيرة والمتوسطة .

٣- تحقيق قيم وأبعاد جمالية جديدة من خلال تنفيذ مكملات ملابس باستخدام غرز المكرومية .

٤- إلقاء الضوء على خامة الخيوط المستخدمة لانتاج تشكيل فنى لمكملات ملابس حديثة.

٥- إحياء بعض الحرف اليدوية واستحداثها باستخدام تصميمات وخيوط جديدة.

حدود البحث:

حدود نوعية :

أ- مكملات ملابس منفصلة (الشالات - العقود- الحقائق - الكوفيات)

ب- استخدام بعض غرز المكرومية .

فروض البحث :

١- توجد فروق ذات دالة إحصائية بين تصميمات المكملات المنفذة في تحقيق الناحية الابتكارية وفقا لأراء المتخصصين .

٢- توجد فروق ذات دالة إحصائية بين تصميمات المكملات المنفذة في تحقيق جودة الأداء وفقا لأراء المتخصصين .

٣- توجد فروق ذات دلالة إحصائية بين تصميمات المكملات المنفذة في تحقيق الناحية الوظيفية والجمالية وفقا لأراء المتخصصين .

• **الخيوط :** هي الدنتيلا الخشنة والتي تصنع من عقد من الحبال والنسيج المتدلى (عنايات المهدي ٢٠١١).

والمكرمية ضرب من فن الزخرفة التزيينية التي تعتمد على عقد الخيوط للحصول على تكوينات ونماذج مبتكرة ومبدعة .
الجانب التطبيقي :

تتميز الخيوط المستخدمة في انتاج مكملات الملابس بخواص متنوعة منها المرونة والليونة وسهولة التشكيل كما تتميز بأشكالها وانواعها والوانها المختلفة مما يجعلها محور للتعبير الفني التطبيقي (اشرف عبد الفتاح ٢٠١٢) .

• **فن المكرمية :- "Macrame" The Arab Lace**

جدول ١. يوضح المكملات المنفذة ومواصفاتها

م	المكمل المنفذ	مواصفات المكمل المنفذ
١.		نوع المنتج : شال نسائي التقنية المستخدمة : غرز المكرمية (العقدة البسيطة) لون الخامات: فوشيا الخامات المساعدة : احجار خشبية
٢.		المنتج : شال نسائي التقنية المستخدمة : غرزة المكرمية (العقدة المربعة المتبادلة) لون الخامات: اخضر فاتح
٣.		المنتج : شال نسائي التقنية المستخدمة : غرز المكرمية (العقدة المربعة) لون الخامات: احمر - رصاصي الخامات المساعدة : ازرار سوداء

أولا : الشالات

تابع جدول ١

م	المكمل المنفذ	مواصفات المكمل المنفذ
١.		<p>نوع المنتج : عقد</p> <p>التقنية المستخدمة : غرز المكرمية (العقدة نصف مزدوجة)</p> <p>لون الخامة: اصفر - احمر</p>
٢.		<p>المنتج : عقد</p> <p>التقنية المستخدمة : غرز المكرمية (العقدة البسيطة)</p> <p>لون الخامة: اصفر</p> <p>الخامات المساعدة : الخيوط وخرز خشبي بالوان متعددة</p>
٣.		<p>المنتج : عقد</p> <p>التقنية المستخدمة : غرز المكرمية (العقدة نصف مزدوجة)</p> <p>لون الخامة: احمر -ازرق</p> <p>الخامات المساعدة :الخيوط الكردون</p>

ثانيا :العقود

م	المكمل المنفذ	مواصفات المكمل المنفذ
١.		<p>نوع المنتج : شنطة كتف</p> <p>التقنية المستخدمة : عرز المكرمية (العقدة البسيطة)</p> <p>لون الخامة: رصاصى - ازرق</p> <p>الخامات المساعدة : سلاسل فضية - قطع معدنية مستديرة</p>
٢.		<p>المنتج : شنطة</p> <p>التقنية المستخدمة : عرز المكرمية (العرزة المزدوجة)</p> <p>لون الخامة: احمر</p> <p>الخامات المساعدة : لولى</p>
٣.		<p>المنتج : شنطه</p> <p>التقنية المستخدمة : عرز المكرمية (العقدة المربعة)</p> <p>لون الخامة: ازرق - فضى</p>

تابع جدول ١

م	المكمل المنفذ	مواصفات المكمل المنفذ
١		<p>نوع المنتج : كوفية</p> <p>التقنية المستخدمة : غرز المكرومية (العقدة المربعة المتبادلة)</p> <p>لون الخامة: ازرق - فضى</p>
٢		<p>المنتج : كوفية</p> <p>التقنية المستخدمة : غرز المكرومية (العقدة المربعة المتبادلة)</p> <p>لون الخامة: اصفر</p>
٣		<p>المنتج : كوفية</p> <p>التقنية المستخدمة : غرز المكرومية (العقدة المربعة)</p> <p>لون الخامة: احمر</p>

رابعاً: الكوفيات

الوظيفية والجمالية) والدرجة الكلية للاستبيان، والجدول التالي يوضح ذلك:

جدول ٢. قيم معاملات الارتباط بين درجة كل محور ودرجة

الاستبيان

الارتباط	المحور
٠,٨٤٥**	الناحية الابتكارية
٠,٨٦٤**	جودة الأداء
٠,٩٠١**	الثالث: الناحية الوظيفية والجمالية

يتضح من جدول (٢) أن معاملات الارتباط كلها دالة عند مستوي (٠,٠١) لاقتربها من الواحد الصحيح، ومن ثم يمكن القول أن هناك اتساق داخليا بين المحاور المكونة لهذا الاستبيان، كما انه يقيس بالفعل ما وضع لقياسه، مما يدل علي صدق وتجانس محاور الاستبيان.

ثبات الاستبيان :

يقصد بالثبات reability دقة الاختبار في القياس والملاحظة، وعدم تناقضه مع نفسه، واتساقه واطراده فيما يزودنا به من معلومات عن سلوك المفحوص، وهو النسبة بين تباين الدرجة علي المقياس التي تشير إلي الأداء الفعلي للمفحوص، وتم حساب الثبات عن طريق معامل ألفا كرونباخ Alpha Cronbach

جدول ٣. قيم معامل الثبات لمحاور الاستبيان

معامل ألفا	المحور
٠,٨٤٥**	الناحية الابتكارية
٠,٨٦٢**	جودة الأداء
٠,٨١٦**	الناحية الوظيفية والجمالية
٠,٨٤١**	ثبات الاستبيان (ككل)

يتضح من جدول (٣) أن جميع قيم معاملات الثبات، معامل ألفا، التجزئة النصفية، دالة عند مستوي ٠,٠١ مما يدل علي ثبات الاستبيان.

الفرض الأول: توجد فروق ذات دلالة إحصائية بين تصميمات المكملات المنفذة في تحقيق الناحية الابتكارية وفقا لآراء المتخصصين"

تقنين الأدوات (الصدق والثبات)

أولاً: استبيان تقييم المتخصصين للمكملات المنفذة

تم إعداد استبيان موجه للمتخصصين بمجال الملابس والنسيج - لتحكيم التصميمات المنفذة في كل مكمّل باستخدام الخيوط كخامة ابتكاريه لإنتاج مكملات ملابس عصرية واشتمل الاستبيان علي تقييم (١٢) تصميم وتتضمن الاستبيان علي (٣) محاور:

المحور الأول: الناحية الابتكارية وتتضمن (٤) عبارات.

المحور الثاني: جودة الأداء وتتضمن (٤) عبارات.

المحور الثالث: الناحية الوظيفية والجمالية وتتضمن (٤) عبارات.

وقد استخدم ميزان تقدير ثلاثي المستويات بحيث تعطي الاجابة ملائم علي (ثلاث درجات) وملائم إلي حد ما (درجتان) وغير ملائم (درجة واحدة) وكانت درجة المحور الأول (١٢) درجة، والمحور الثاني (١٢) درجة، والمحور الثالث (١٢) درجة، وكانت الدرجة الكلية للاستبيان (٣٦) درجة

صدق محتوى الاستبيان: صدق المتخصصين:

ويقصد به قدرة الاستبيان علي قياس ما وضع لقياسه. وللتحقق من صدق محتوى الاستبيان تم عرضه في صورته المبدئية علي مجموعة من المتخصصين من أساتذة التخصص بمجال الملابس والنسيج، وبلغ عددهم (١٠) وذلك للحكم علي مدي مناسبة كل عبارة للمحور الخاص به، وكذلك صياغة العبارات وتحديد وأضافة أي عبارات مقترحة، وقد تم التعديل بناء علي آراء المتخصصين.

الصدق باستخدام الاتساق الداخلي

تم حساب الصدق باستخدام الاتساق الداخلي وذلك بحساب معامل الارتباط (معامل ارتباط بيرسون) بين الدرجة الكلية لكل محور (الناحية الابتكارية، جودة الأداء، الناحية

والجدول التالي يوضح المتوسطات ومعامل الجودة وترتيب المكملات في ضوء تقييمات المتخصصين للناحية الابتكارية.

من الجدول (٦) والشكل (٢) يتضح أن:

أفضل التصميمات المنفذة في تحقيق الناحية الابتكارية، وفقا لأراء المتخصصين التصميم رقم ٢، من مكملات (الشالات)، رقم ٦ من مكملات (العقود)، رقم ٧ من مكملات (الحقائب)، رقم ١١ من مكملات (الكوفيات)، وأقل التصميمات المنفذة في تحقيق الناحية الابتكارية هو التصميم رقم ١ من مكملات (الشالات) ويمكن ترتيب المكملات كما يلي: الحقائب، العقود، الكوفيات، الشالات، وفي ضوء ما سبق يمكن قبول الفرض الأول من فروض البحث والذي ينص علي: توجد فروق ذات دلالة إحصائية بين تصميمات المكملات المنفذة في تحقيق الناحية الابتكارية وفقا لأراء المتخصصين".

تم حساب متوسط تقييم المتخصصين من أساتذة التخصص في مجال الملابس والنسيج للتصميمات المنفذة في المكملات (الشالات، العقود، الحقائب، الكوفيات) وذلك في الناحية الابتكارية كما هو موضح بجدول ٤.

وللتحقق من هذا الفرض تم حساب تحليل التباين لمتوسط المكملات (الشالات، العقود، الحقائب، الكوفيات)، ومتوسط التصميمات (١٢ تصميم) في تحقيق الناحية الابتكارية وفقا لأراء المتخصصين وجدول (٥) يوضح ذلك:

تشير نتائج جدول (٥) إلي أن:

- ١- قيمة (ف) كانت (١,١١٠) وهي قيمة غير دالة إحصائيا، مما يدل علي عدم وجود فروق بين المكملات في تحقيق الناحية الابتكارية وفقا لأراء المتخصصين.
- ٢- قيمة (ف) كانت (١٧,٤٢٦) وهي قيمة دالة إحصائيا، مما يدل علي وجود فروق بين التصميمات المنفذة في تحقيق الناحية الابتكارية وفقا لأراء المتخصصين.

جدول ٤. متوسطات تقييمات المتخصصين للمحور الأول من محاور التقييم (الناحية الابتكارية) للتصميمات المنفذة

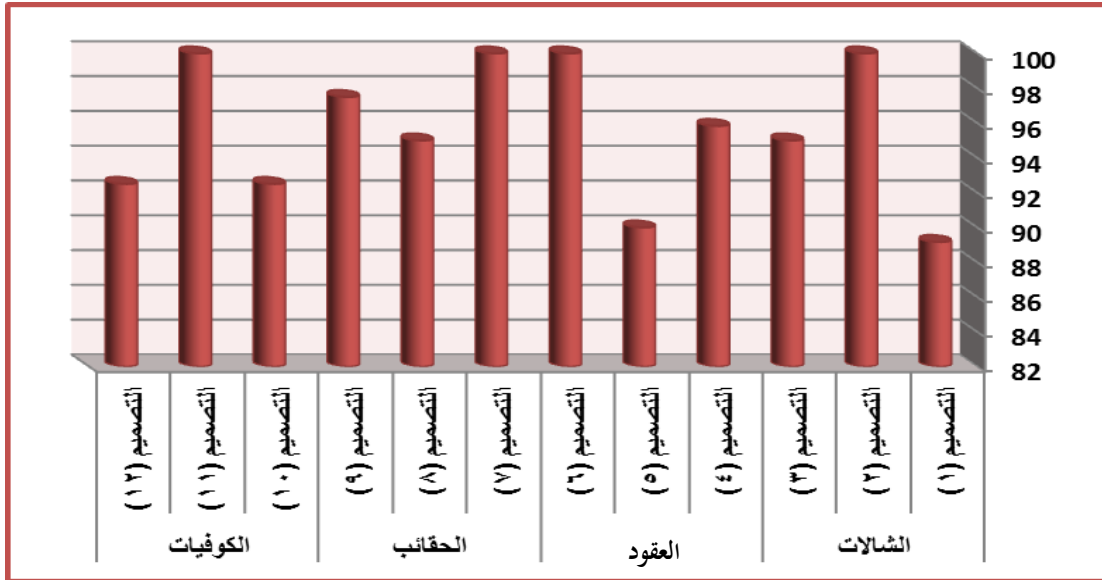
البنود	الشالات		الكولبيات		الحقائب		الكوفيات	
	التصميم (١)	التصميم (٢)	التصميم (٣)	التصميم (٤)	التصميم (٥)	التصميم (٦)	التصميم (٧)	التصميم (٨)
بند ١	٢٦	٣٠	٢٨	٢٩	٢٧	٣٠	٣٠	٢٨
بند ٢	٢٧	٣٠	٢٨	٢٨	٢٦	٣٠	٣٠	٢٨
بند ٣	٢٧	٣٠	٢٩	٢٩	٢٨	٣٠	٣٠	٢٨
بند ٤	٢٧	٣٠	٢٩	٢٩	٢٧	٣٠	٣٠	٢٨

جدول ٥. تحليل التباين لمتوسط المكملات والتصميمات في تحقيق الناحية الابتكارية وفقا لأراء المتخصصين

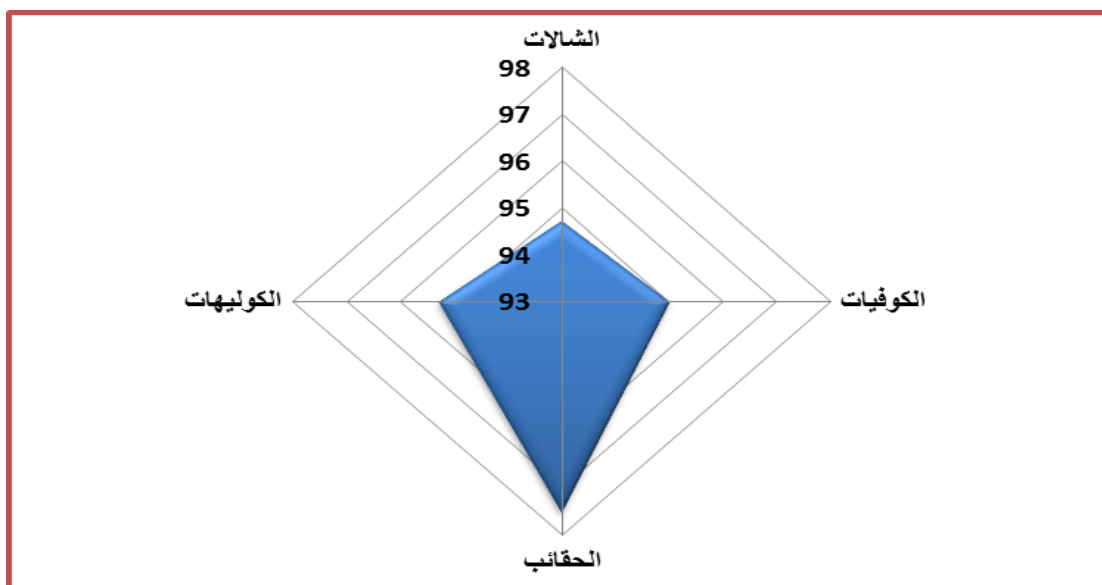
الدلالة	قيمة "ف"	متوسط المربعات	درجة الحرية	مجموع المربعات	مصدر التباين
المكملات	١,١١٠	١,٧٤٣	٣	٥,٢٢٩	بين المجموعات
		١,٥٧٠	٤٤	٦٩,٠٨٣	داخل المجموعات
			٤٧	٧٤,٣١٣	المجموع
التصميمات	١٧,٤٢٦	٥,٦٨٨	١١	٦٢,٥٦٣	بين المجموعات
		٠,٣٢٦	٣٦	١١,٧٥٠	داخل المجموعات
			٤٧	٧٤,٣١٣	المجموع

جدول ٦. المتوسطات ومعامل الجودة لتقييم المتخصصين للتصميمات المنفذة في المكملات من الناحية الابتكارية

المكملات	التصميمات	المتوسط	الانحراف المعياري	معامل الجودة	ترتيب المكملات
الشالات	التصميم (١)	٢٦,٧٥	٠,٥٠	٨٩,١٧	٧
	التصميم (٢)	٣٠,٠٠	٠,٠٠	١٠٠,٠٠	١
	التصميم (٣)	٢٨,٥٠	٠,٥٨	٩٥,٠٠	٤
العقود	التصميم (٤)	٢٨,٧٥	٠,٥٠	٩٥,٨٣	٣
	التصميم (٥)	٢٧,٠٠	٠,٨٢	٩٠,٠٠	٦
	التصميم (٦)	٣٠,٠٠	٠,٠٠	١٠٠,٠٠	١
الحقائب	التصميم (٧)	٣٠,٠٠	٠,٠٠	١٠٠,٠٠	١
	التصميم (٨)	٢٨,٥٠	١,٠٠	٩٥,٠٠	٤
	التصميم (٩)	٢٩,٢٥	٠,٥٠	٩٧,٥٠	٢
الكوفيات	التصميم (١٠)	٢٧,٧٥	٠,٥٠	٩٢,٥٠	٥
	التصميم (١١)	٣٠,٠٠	٠,٠٠	١٠٠,٠٠	١
	التصميم (١٢)	٢٧,٧٥	٠,٩٦	٩٢,٥٠	٥
المكملات	الشالات	٢٨,٤٢	١,٤٤	٩٤,٧٢	٤
	العقود	٢٨,٥٨	١,٣٨	٩٥,٢٨	٢
	الحقائب	٢٩,٢٥	٠,٨٧	٩٧,٥٠	١
	الكوفيات	٢٨,٥٠	١,٢٤	٩٥,٠٠	٣



شكل ١. يوضح معامل الجودة لتقييمات التصميمات في تحقيق الناحية الابتكارية وفقا لأراء المتخصصين



شكل ٢. يوضح معامل الجودة لتقييم تقنيات المكملات في تحقيق الناحية الابتكارية وفقا لأراء المتخصصين

المكملات (الشالات، الكوليهات، الحقائب، الكوفيات)، وذلك في جودة الأداء كما هو موضح بالجدول التالي: وللتحقق من هذا الفرض تم حساب تحليل التباين لمتوسط المكملات (الشالات، العقود، الحقائب، الكوفيات)، ومتوسط التصميمات (١٢ تصميم) في تحقيق جودة الأداء وفقا لأراء المتخصصين وجدول (٨) يوضح ذلك:

الفرض الثاني: توجد فروق ذات دلالة إحصائية بين تصميمات المكملات المنفذة في تحقيق جودة الأداء وفقا لأراء المتخصصين" تم حساب متوسط تقييم المتخصصين من أساتذة التخصص في مجال الملابس والنسيج للتصميمات المنفذة في

جدول ٧. متوسطات تقييمات المتخصصين للمحور الثاني من محاور التقييم (جودة الأداء) للتصميمات المنفذة

البند	الشالات		العقود		الحقائب		الكوفيات	
	التصميم (١)	التصميم (٢)	التصميم (٣)	التصميم (٤)	التصميم (٥)	التصميم (٦)	التصميم (٧)	التصميم (٨)
بند ١	٣٠	٣٠	٣٠	٣٠	٣٠	٣٠	٣٠	٣٠
بند ٢	٣٠	٣٠	٣٠	٣٠	٣٠	٣٠	٣٠	٣٠
بند ٣	٣٠	٣٠	٣٠	٣٠	٣٠	٣٠	٣٠	٣٠
بند ٤	٢٦	٢٦	٢٩	٢٩	٢٦	٢٦	٢٦	٢٨

جدول ٨. تحليل التباين لمتوسط المكملات والتصميمات في تحقيق جودة الأداء وفقا لأراء المتخصصين

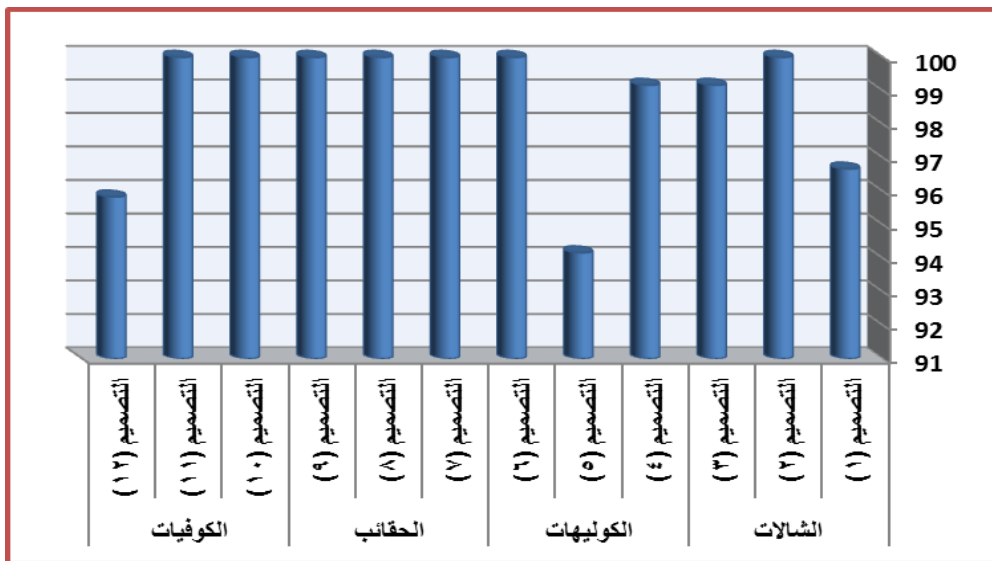
الدالة	قيمة "ف"	متوسط المربعات	درجة الحرية	مجموع المربعات	مصدر التباين
٠,٤٦٥	٠,٨٦٧	٠,٩١٧	٣	٢,٧٥٠	بين المجموعات
		١,٠٥٧	٤٤	٤٦,٥٠٠	داخل المجموعات
			٤٧	٤٩,٢٥٠	المجموع
		١,٤٧٧	١١	١٦,٢٥٠	بين المجموعات
٠,١٣٧	١,٦١٢	٠,٩١٧	٣٦	٣٣,٠٠٠	داخل المجموعات
			٤٧	٤٩,٢٥٠	المجموع

٢- قيمة (ف) كانت (١,٦١٢) وهي قيمة غير دالة إحصائياً، مما يدل على عدم وجود فروق بين التصميمات المنفذة في تحقيق جودة الأداء وفقاً لأراء المتخصصين. والجدول التالي يوضح المتوسطات ومعامل الجودة وترتيب المكملات في ضوء تقييمات المتخصصين لجودة الأداء.

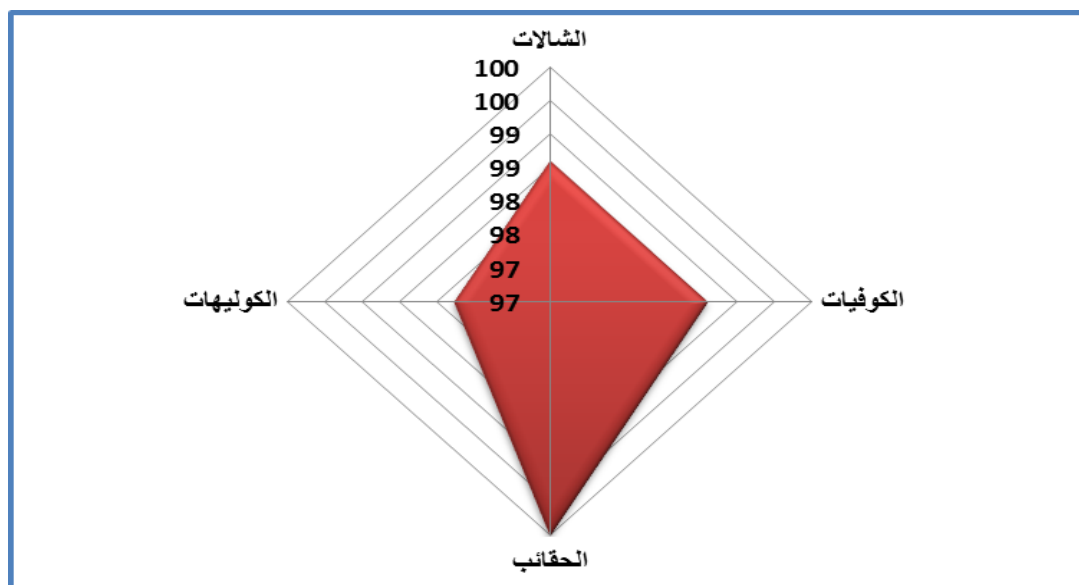
١- قيمة (ف) كانت (٠,٨٦٧) وهي قيمة غير دالة إحصائياً، مما يدل على عدم وجود فروق بين المكملات في تحقيق جودة الأداء وفقاً لأراء المتخصصين.

جدول ٩. المتوسطات ومعامل الجودة لتقييم المتخصصين للتصميمات المنفذة في المكملات من جودة الأداء

المكملات	التصميمات	المتوسط	الانحراف المعياري	معامل الجودة	ترتيب المكملات
الشالات	التصميم (١)	٢٩,٠٠	٢,٠٠	٩٦,٦٧	٣
	التصميم (٢)	٣٠,٠٠	٠,٠٠٠	١٠,٠٠	١
	التصميم (٣)	٢٩,٧٥	٠,٥٠	٩٩,١٧	٢
العقود	التصميم (٤)	٢٩,٧٥	٠,٥٠	٩٩,١٧	٢
	التصميم (٥)	٢٨,٢٥	٢,٠٦	٩٤,١٧	٥
	التصميم (٦)	٣٠,٠٠	٠,٠٠	١٠٠,٠٠	١
الحقائب	التصميم (٧)	٣٠,٠٠	٠,٠٠	١٠٠,٠٠	١
	التصميم (٨)	٣٠,٠٠	٠,٠٠	١٠٠,٠٠	١
	التصميم (٩)	٣٠,٠٠	٠,٠٠	١٠٠,٠٠	١
	التصميم (١٠)	٣٠,٠٠	٠,٠٠	١٠٠,٠٠	١
الكوفيات	التصميم (١١)	٣٠,٠٠	٠,٠٠	١٠٠,٠٠	١
	التصميم (١٢)	٢٨,٧٥	١,٥٠	٩٥,٨٣	٤
المكملات	الشالات	٢٩,٥٨	١,١٦	٩٨,٦١	٢
	العقود	٢٩,٣٣	١,٣٧	٩٧,٧٨	٣
	الحقائب	٣٠,٠٠	٠,٠٠	١٠٠,٠٠	١
	الكوفيات	٢٩,٥٨	١,٠٠	٩٨,٦١	٢
	التصميم (١٢)	٢٨,٧٥	١,٥٠	٩٥,٨٣	٤



شكل ٣. يوضح معامل الجودة لتقييمات التصميمات المنفذة في تحقيق جودة الأداء وفقاً لأراء المتخصصين.



شكل ٤. يوضح معامل الجودة لتقييم تقنيات المكملات في تحقيق جودة الأداء وفقا لأراء المتخصصين

الفرض الثالث: توجد فروق ذات دلالة إحصائية بين تصميمات المكملات المنفذة في تحقيق الناحية الوظيفية والجمالية وفقا لأراء المتخصصين"

تم حساب متوسط تقييم المتخصصين من أساتذة التخصص في مجال الملابس والنسيج للتصميمات المنفذة في المكملات (الشالات، العقود، الحقائب، الكوفيات) وذلك في الناحية الوظيفية والجمالية كما هو موضح بالجدول (١٠) التالي:

وللتحقق من هذا الفرض تم حساب تحليل التباين لمتوسط المكملات (الشالات، العقود، الحقائب، الكوفيات)، ومتوسط التصميمات (١٢ تصميم) في تحقيق الناحية الوظيفية والجمالية وفقا لأراء المتخصصين وجدول (١١) يوضح ذلك:

جدول ١٠. متوسطات تقييمات المتخصصين للمحور الثالث من محاور التقييم (الناحية الوظيفية) للتصميمات المنفذة

البنود	الشالات		العقود		الحقائب		الكوفيات	
	التصميم (١)	التصميم (٢)	التصميم (٣)	التصميم (٤)	التصميم (٥)	التصميم (٦)	التصميم (٧)	التصميم (٨)
بند ١	٢٦	٣٠	٢٨	٢٨	٢٧	٣٠	٣٠	٢٩
بند ٢	٣٠	٣٠	٣٠	٣٠	٢٩	٣٠	٣٠	٣٠
بند ٣	٢٧	٣٠	٣٠	٣٠	٣٠	٣٠	٣٠	٢٩
بند ٤	٣٠	٣٠	٣٠	٣٠	٣٠	٣٠	٣٠	٣٠

من الجدول (٩) والشكل (٤) يتضح أن:

فجد أن أفضل التصميمات المنفذة في تحقيق جودة الأداء، وفقا لأراء المتخصصين التصميم (رقم ٢ من مكملات الشالات)، رقم ٥، ٦ من مكملات (العقود)، رقم ٧، ٨، ٩ من مكملات (الحقائب)، رقم ١٠، ١١ من مكملات (الكوفيات)، وأقل التصميمات المنفذة في تحقيق جودة الأداء هو التصميم (رقم ٥ من مكملات (العقود)) ويمكن ترتيب المكملات كما يلي: الحقائب الكوفيات بالتساوي مع العقود، ثم الشالات، وفي ضوء ما سبق يمكن قبول الفرض الثاني من فروض البحث والذي ينص علي: توجد فروق ذات دلالة إحصائية بين تصميمات المكملات المنفذة في تحقيق جودة الأداء وفقا لأراء المتخصصين".

جدول ١١. تحليل التباين لمتوسط المكملات والتصميمات في تحقيق الناحية الوظيفية والجمالية وفقا لأراء المتخصصين

الدالة	قيمة "ف"	متوسط المربعات	درجة الحرية	مجموع المربعات	مصدر التباين	
		٠,٥٨٣	٣	١,٧٥٠	بين المجموعات	
٠,٦١٣	٠,٦٠٩	٠,٩٥٨	٤٤	٤٢,١٦٧	داخل المجموعات	المكملات
			٤٧	٤٣,٩١٧	المجموع	
		١,٠٣٨	١١	١١,٤١٧	بين المجموعات	
٠,٣٥٥	١,١٥٠	٠,٩٠٣	٣٦	٣٢,٥٠٠	داخل المجموعات	التصميمات
			٤٧	٤٣,٩١٧	المجموع	

تشير نتائج جدول (١١) إلي أن:

من الجدول (١٢) والشكل (٦) يتضح أن:
أفضل التصميمات المنفذة في تحقيق الناحية الوظيفية والجمالية، وفقا لأراء المتخصصين التصميم رقم ٢ من مكملات (الشالات)، رقم ٦ من مكملات (العقود)، رقم ٧ من مكملات (الحقائب)، رقم ١١ من مكملات (الكوفيات)، وأقل التصميمات المنفذة في تحقيق الناحية الوظيفية والجمالية هو التصميم رقم ٥ من مكملات (العقود) ويمكن ترتيب المكملات كما يلي: الحقائب الكوفيات،العقود، الشالات، وفي ضوء ما سبق يمكن قبول الفرض الثالث من فروض البحث والذي ينص علي: توجد فروق ذات دلالة إحصائية بين تصميمات المكملات المنفذة في تحقيق الناحية الوظيفية والجمالية وفقا لأراء المتخصصين".

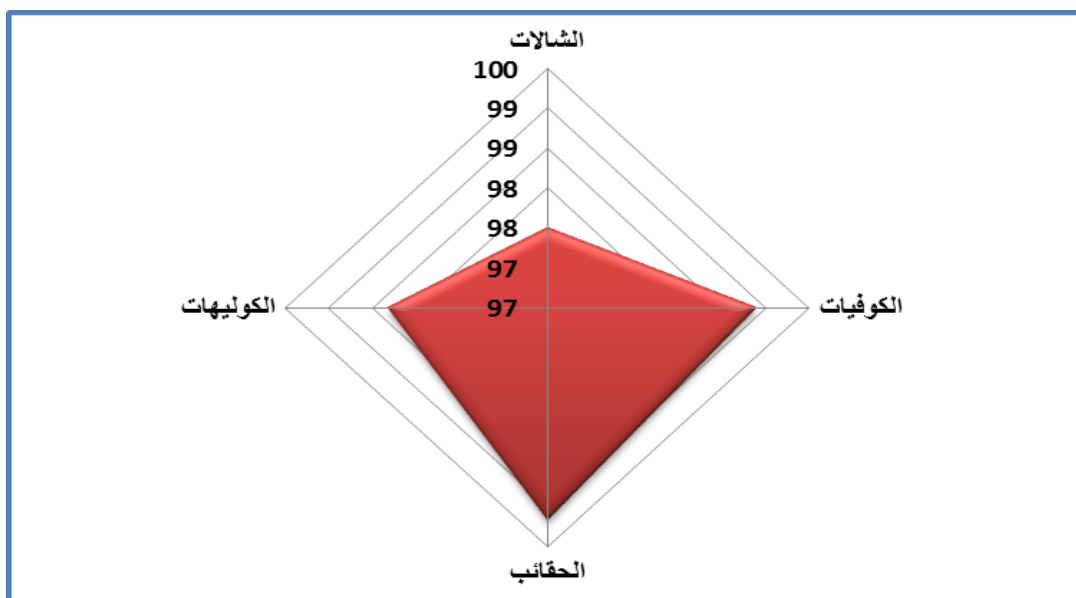
١- قيمة (ف) كانت (٠,٦٠٩) وهي قيمة غير دالة إحصائيا، مما يدل علي عدم وجود فروق بين المكملات في تحقيق الناحية الوظيفية والجمالية وفقا لأراء المتخصصين.

٢- قيمة (ف) كانت (١,١٥٠) وهي قيمة غير دالة إحصائيا، مما يدل علي عدم وجود فروق بين التصميمات المنفذة في تحقيق الناحية الوظيفية والجمالية وفقا لأراء المتخصصين.

والجدول التالي يوضح المتوسطات ومعامل الجودة وترتيب المكملات في ضوء تقييمات المتخصصين للناحية الوظيفية والجمالية.

جدول ١٢. المتوسطات ومعامل الجودة لتقييم المتخصصين للتصميمات المنفذة في المكملات من الناحية الوظيفية والجمالية

المكملات	التصميمات	المتوسط	الانحراف المعياري	معامل الجودة	ترتيب المكملات
	التصميم (١)	٢٨,٢٥	٢,٠٦	٩٤,١٧	٥
الشالات	التصميم (٢)	٣٠,٠٠	٠,٠٠	١٠٠,٠٠	١
	التصميم (٣)	٢٩,٥٠	١,٠٠	٩٨,٣٣	٣
	التصميم (٤)	٢٩,٥٠	١,٠٠	٩٨,٣٣	٣
العقود	التصميم (٥)	٢٩,٠٠	١,٤١	٩٦,٦٧	٤
	التصميم (٦)	٣٠,٠٠	٠,٠٠	١٠٠,٠٠	١
الحقائب	التصميم (٧)	٣٠,٠٠	٠,٠٠	١٠٠,٠٠	١
	التصميم (٨)	٢٩,٥٠	٠,٥٨	٩٨,٣٣	٣
	التصميم (٩)	٢٩,٧٥	٠,٥٠	٩٩,١٧	٢
	التصميم (١٠)	٢٩,٥٠	١,٠٠	٩٨,٣٣	٣
الكوفيات	التصميم (١١)	٣٠,٠٠	٠,٠٠	١٠٠,٠٠	١
	التصميم (١٢)	٢٩,٥٠	١,٠٠	٩٨,٣٣	٣
المكملات	الشالات	٢٩,٢٥	١,٤٢	٩٧,٥٠	٤
	العقود	٢٩,٥٠	١,٠٠	٩٨,٣٣	٣
	الحقائب	٢٩,٧٥	٠,٤٥	٩٩,١٧	١
	الكوفيات	٢٩,٦٧	٠,٧٨	٩٨,٨٩	٢



شكل ٦. يوضح معامل الجودة لتقييم تقنيات المكملات في تحقيق الناحية الوظيفية والجمالية وفقا لأراء المتخصصين

من الجدول (١٤) والشكل (٨) يتضح أن:

أفضل التصميمات المنفذة في تحقيق جوانب التقييم (ككل)، وفقا لأراء المتخصصين التصميم (رقم ٢ من مكملات (الشالات)، رقم ٦ من مكملات (العقود)، رقم ٧ من مكملات (الحقائب)، رقم ١١ من مكملات (الكوفيات)، وأقل التصميمات المنفذة في تحقيق جوانب التقييم (ككل) هو التصميم (رقم ٥ من مكملات (العقود)) ويمكن ترتيب المكملات كما يلي: الحقائب الكوفيات، العقود، الشالات، وفي ضوء ما سبق يمكن قبول الفرض الرابع من فروض البحث والذي ينص علي: توجد فروق ذات دلالة إحصائية بين تصميمات المكملات المنفذة في تحقيق جوانب التقييم (ككل) وفقا لأراء المتخصصين".

الفرض الخامس: توجد فروق ذات دلالة إحصائية بين محاور تصميمات المكملات المنفذة وفقا لأراء المتخصصين" وللتحقق من هذا الفرض تم حساب تحليل التباين لمتوسط محاور تقييم تصميمات المكملات المنفذة وفقا لأراء المتخصصين وجدول (١٥) يوضح ذلك:

الفرض الرابع: توجد فروق ذات دلالة إحصائية بين تصميمات المكملات المنفذة في تحقيق جوانب التقييم (ككل) وفقا لأراء المتخصصين"

وللتحقق من هذا الفرض تم حساب تحليل التباين لمتوسط المكملات (الشالات، العقود، الحقائب، الكوفيات) ، ومتوسط التصميمات (١٢ تصميم) في تحقيق جوانب التقييم (ككل) وفقا لأراء المتخصصين وجدول (١٣) يوضح ذلك:

تشير نتائج جدول (١٣) إلي أن:

١- قيمة (ف) كانت (٦,٥٩٧) وهي قيمة دالة إحصائية، مما يدل علي وجود فروق بين المكملات في تحقيق جوانب التقييم (ككل) وفقا لأراء المتخصصين.

٢- قيمة (ف) كانت (١,٨٨٩) وهي قيمة غير دالة إحصائية، مما يدل علي عدم وجود فروق بين التصميمات المنفذة في تحقيق جوانب التقييم (ككل) وفقا لأراء المتخصصين.

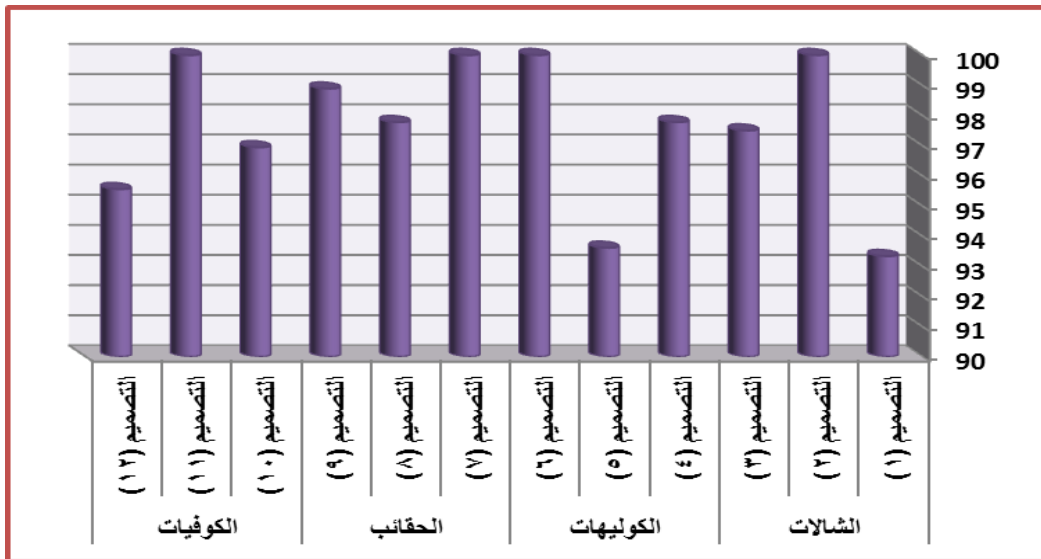
والجدول التالي يوضح المتوسطات ومعامل الجودة وترتيب المكملات في ضوء تقييمات المتخصصين لجوانب التقييم (ككل).

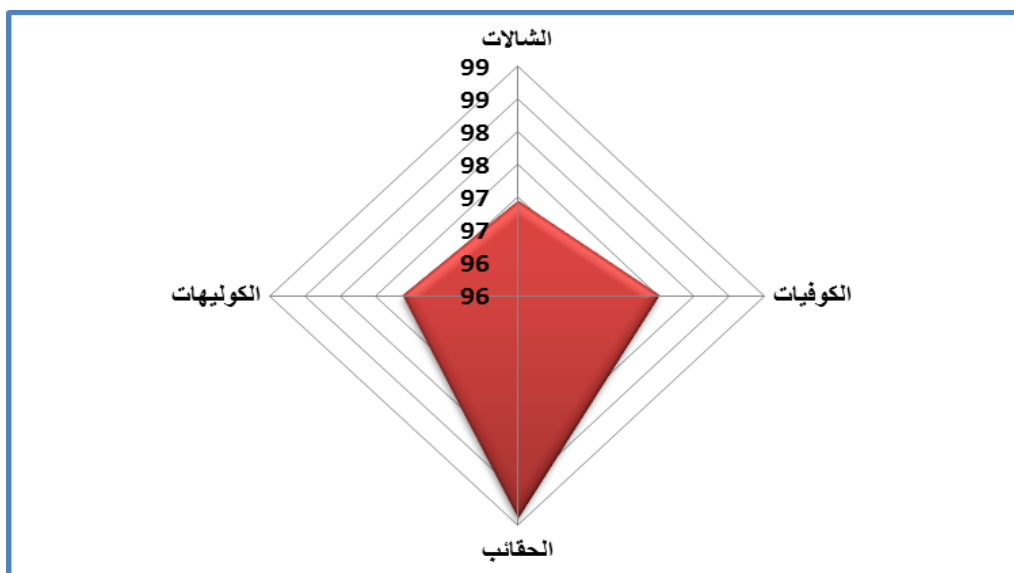
جدول ١٣. تحليل التباين لمتوسط المكملات والتصميمات في تحقيق جوانب التقييم (ككل) وفقاً لأراء المتخصصين

الدلالة	قيمة "ف"	متوسط المربعات	درجة الحرية	مجموع المربعات	مصدر التباين
٠,٠٠٠	٦,٥٩٧	٦,٢٣٤	١١	٦٨,٥٧٦	بين المجموعات
		٠,٩٤٥	١٣٢	١٢٤,٧٥٠	داخل المجموعات
			١٤٣	١٩٣,٣٢٦	المجموع
٠,١٣٤	١,٨٨٩	٢,٥٠٧	٣	٧,٥٢١	بين المجموعات
		١,٣٢٧	١٤٠	١٨٥,٨٠٦	داخل المجموعات
			١٤٣	١٩٣,٣٢٦	المجموع

جدول ١٤. المتوسطات ومعامل الجودة لتقييم المتخصصين للتصميمات المنفذة في المكملات من جوانب التقييم (ككل)

المكملات	التصميمات	المتوسط	الانحراف المعياري	معامل الجودة	ترتيب المكملات
الشالات	التصميم (١)	٢٨,٠٠	١,٨١	٩٣,٣٣	٨
	التصميم (٢)	٣٠,٠٠	٠,٠٠	١٠٠,٠٠	١
	التصميم (٣)	٢٩,٢٥	٠,٨٧	٩٧,٥٠	٤
العقود	التصميم (٤)	٢٩,٣٣	٠,٧٨	٩٧,٧٥	٣
	التصميم (٥)	٢٨,٠٨	١,٦٢	٩٣,٦١	٧
	التصميم (٦)	٣٠,٠٠	٠,٠٠	١٠٠,٠٠	١
الحقائب	التصميم (٧)	٣٠,٠٠	٠,٠٠	١٠٠,٠٠	١
	التصميم (٨)	٢٩,٣٣	٠,٨٩	٩٧,٧٨	٣
	التصميم (٩)	٢٩,٦٧	٠,٤٩	٩٨,٨٩	٢
الكوفيات	التصميم (١٠)	٢٩,٠٨	١,١٦	٩٦,٩٤	٥
	التصميم (١١)	٣٠,٠٠	٠,٠٠	١٠٠,٠٠	١
	التصميم (١٢)	٢٨,٦٧	١,٣٠	٩٥,٥٦	٦
المكملات	الشالات	٢٩,٠٨	١,٤٠	٩٦,٩٤	٤
	العقود	٢٩,١٤	١,٢٩	٩٧,١٣	٣
	الحقائب	٢٩,٦٧	٠,٦٣	٩٨,٨٩	١
	الكوفيات	٢٩,٢٥	١,١٣	٩٧,٥٠	٢





شكل ٨. يوضح معامل الجودة لتقييم تقنيات المكملات في تحقيق جوانب التقييم (ككل) وفقا لأراء المتخصصين

جدول ١٥. تحليل التباين لمتوسط درجات محاور تصميمات المكملات المنفذة وفقا لأراء المتخصصين

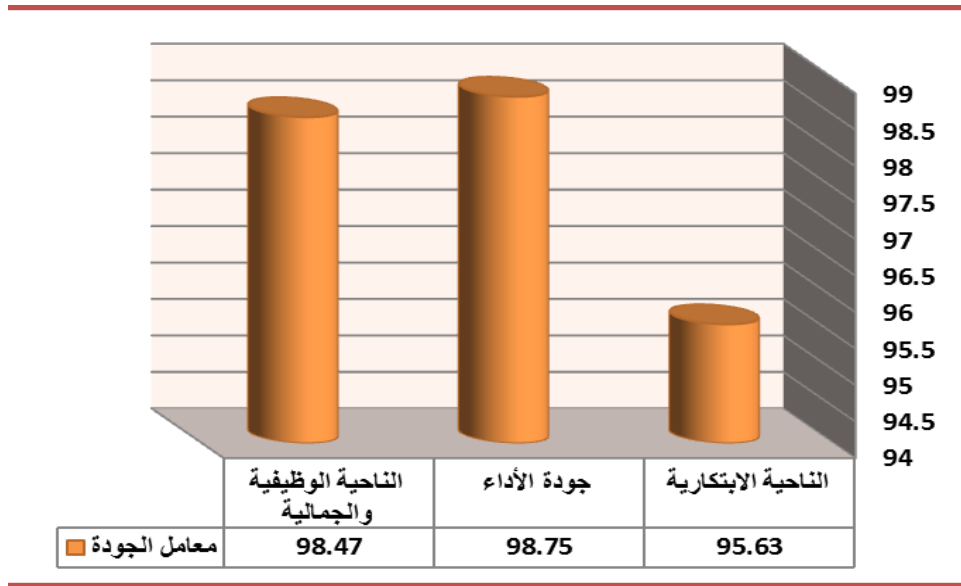
الدالة	قيمة "ف"	متوسط المربعات	درجة الحرية	مجموع المربعات	مصدر التباين
		١٢,٩٢٤	٢	٢٥,٨٤٧	بين المجموعات
٠,٠٠٠	١٠,٨٨٠	١,١٨٨	١٤١	١٦٧,٤٧٩	داخل المجموعات
			١٤٣	١٩٣,٣٢٦	المجموع

من الشكل (٩) والجدول (١٧) تبين أن المحور الثاني "جودة الأداء" يمثل أفضل المحاور في ضوء آراء المتخصصين، يليه المحور الثالث "الناحية الوظيفية والجمالية"، يليه المحور الأول: الناحية الابتكارية يوضح الشكل التالي أفضل وأقل تصميم في ضوء محاور التقييم:

تشير نتائج جدول (١٥) إلي أن قيمة (ف) كانت (١٠,٨٨٠) وهي قيمة دالة إحصائيا مما يدل علي وجود فروق بين محاور تصميمات المكملات المنفذة وفقا لأراء المتخصصين، والجدول التالي يوضح المتوسطات ومعامل الجودة وترتيب محاور تصميمات المكملات المنفذة في ضوء تقييمات المتخصصين.

جدول ١٦. المتوسطات ومعامل الجودة لمحاور التقييم (ككل) في تصميمات المكملات المنفذة في ضوء آراء المتخصصين

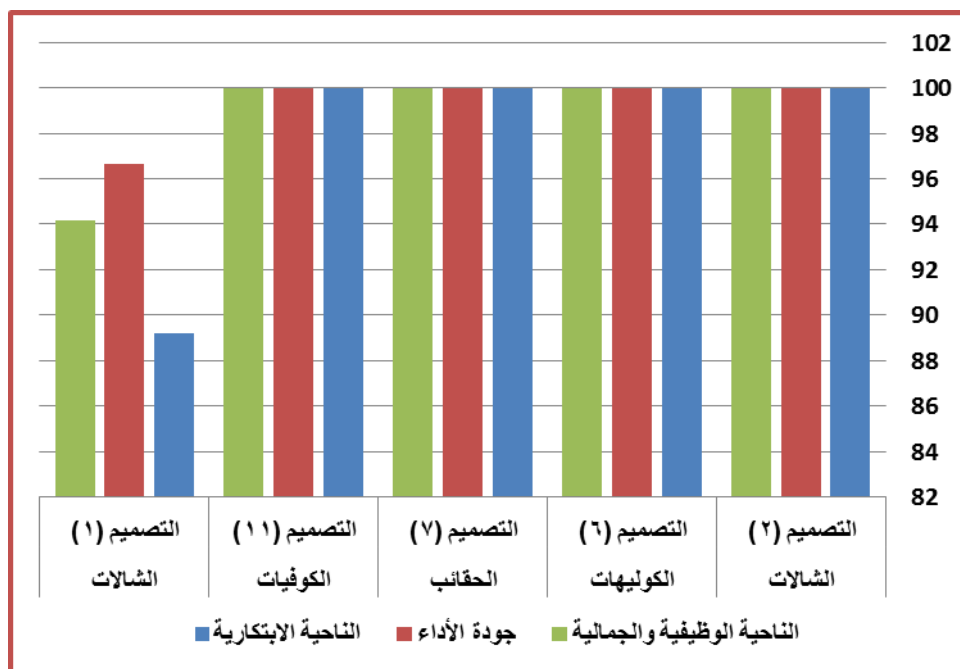
المتوسط	الانحراف المعياري	معامل الجودة	ترتيب المحاور	المحور
٢٨,٦٩	١,٢٦	٩٥,٦٣	٣	الناحية الابتكارية
٢٩,٦٣	١,٠٢	٩٨,٧٥	١	جودة الأداء
٢٩,٥٤	٠,٩٧	٩٨,٤٧	٢	الناحية الوظيفية والجمالية



شكل ٩. يوضح معامل الجودة لتقييمات محاور تصميمات المكملات (ككل) وفقاً لأراء المتخصصين

جدول ١٧. المتوسطات ومعامل الجودة لمحاور تقييم التصميمات المكملات المنفذة

المكملات	التصميمات	الناحية الابتكارية	جودة الأداء	الناحية الوظيفية والجمالية	التقييم (ككل)
الشالات	التصميم (١)	٨٩,١٧	٩٦,٦٧	٩٤,١٧	٩٣,٣٣
	التصميم (٢)	١٠٠,٠٠	١٠٠,٠٠	١٠٠,٠٠	١٠٠,٠٠
	التصميم (٣)	٩٥,٠٠	٩٩,١٧	٩٨,٣٣	٩٧,٥٠
العقود	التصميم (٤)	٩٥,٨٣	٩٩,١٧	٩٨,٣٣	٩٧,٧٨
	التصميم (٥)	٩٠,٠٠	٩٤,١٧	٩٦,٦٧	٩٣,٦١
	التصميم (٦)	١٠٠,٠٠	١٠٠,٠٠	١٠٠,٠٠	١٠٠,٠٠
الحقائب	التصميم (٧)	١٠٠,٠٠	١٠٠,٠٠	١٠٠,٠٠	١٠٠,٠٠
	التصميم (٨)	٩٥,٠٠	١٠٠,٠٠	٩٨,٣٣	٩٧,٧٨
	التصميم (٩)	٩٧,٥٠	١٠٠,٠٠	٩٩,١٧	٩٨,٨٩
الكوفيات	التصميم (١٠)	٩٢,٥٠	١٠٠,٠٠	٩٨,٣٣	٩٦,٩٤
	التصميم (١١)	١٠٠,٠٠	١٠٠,٠٠	١٠٠,٠٠	١٠٠,٠٠
	التصميم (١٢)	٩٢,٥٠	٩٥,٨٣	٩٨,٣٣	٩٥,٥٦
المكملات	الشالات	٩٤,٧٢	٩٨,٦١	٩٧,٥٠	٩٦,٩٤
	العقود	٩٥,٢٨	٩٧,٧٨	٩٨,٣٣	٩٧,١٣
	الحقائب	٩٧,٥٠	١٠٠,٠٠	٩٩,١٧	٩٨,٨٩
	الكوفيات	٩٥,٠٠	٩٨,٦١	٩٨,٨٩	٩٧,٥٠



شكل ١٠. معامل الجودة أفضل وأقل تصميمات المكملات المنفذة في ضوء محاور التقييم

بالمنصورة - المؤتمر السنوى السابع الدولى الرابع -
جامعة المنصورة .

ايمان حسين عبد العال (٢٠١٤) : امكانية توظيف اللاسية
فنيا وجماليا فى عمل ملابس السهرة ومكملاتها - رسالة
ماجستير غير منشورة - كلية التربية النوعية - جامعة
المنوفية .

حسن عوض الجندى (٢٠١٤) : الاحصاء والحاسب الالى :
SPSS Statistics V21 IBM مكتبة الانجلو
المصرية، القاهرة، الطبعة الأولى.

رماس عبد الحميد مصطفى محمد (٢٠١٥) : دراسة العوامل
المؤثرة فى تطوير بعض الخامات المستخدمة للملابس
ومكملاتها واثر ذلك على جودة المنتج - رسالة ماجستير
غير منشورة - كلية التربية النوعية - جامعة بنها

سحر احمد عبد الفتاح (٢٠١١) :

عنايات المهدي (٢٠١١) :- فن المكروية - مكتبة ابن سينا
للطباعة والنشر والتوزيع والتصدير .

وفي ضوء ما سبق يمكن قبول الفرض الخامس من
فروض البحث والذي ينص علي: توجد فروق ذات دلالة
إحصائية بين محاور تصميمات المكملات المنفذة وفقا لآراء
المختصين
توصيات البحث :

- ١- الاهتمام بدراسة الأشغال اليدوية التقليدية واستحداث
مكملات ملابس تتميز بالأصالة والمعاصرة.
- ٢- الاهتمام بإقامة مشروعات صغيرة تقوم على الصناعات
اليدوية لإنتاج مكملات ملابس وتصديرها للخارج.
- ٣- دراسة السوق المحلية وزيادة الاهتمام باحتياجات المرأة
لمكملات ملابس تنمى مع الموضة الحالية.
- ٤- تنمية وتنشيط دور الصناعات الصغيرة والأسر المنتجة
من اجل رفع عجلة التنمية .

المراجع

أشرف عبد الفتاح مصطفى (٢٠١٢) : حلول تشكليه
بخامات بيئية مصنعة كمدخل تجريبى لاثراء المشغولة
النسيجية - بحث منشور - كلية التربية النوعية

هبة فوزى نبيه حنفى (٢٠١٦): برنامج تعليمي للاستفادة من بواقى مصانع التريكو لانتاج مكملات ملابس للسيدات - رسالة دكتوراة غير منشورة - كلية التربية النوعية - جامعة المنوفية .

وفاء محمد مصطفى (٢٠١٧) تنمية الصناعات النسيجية بانتاج ملابس للاطفال ومكملاتها ذات تاثيرات مختلفة من بواقى الخيوط - رسالة دكتوراة غير منشورة - كلية الفنون التطبيقية - قسم الغزل والنسيج والتريكو - جامعة حلوان .

يسرى معوض عيسى احمد (٢٠١١): وعى طالبات الجامعة باختيار مكملات الملابس "الاكسسوار" المناسب لنوعية الملابس المختلفة -مجلة بحوث التربية النوعية - جامعة المنصورة - العدد السادس عشر

World Bank, Enhancing Women's Participation in Economic Development, D.C.A World Bank, Working Paper,1944.

محي الدين طالو (٢٠٠٢): اشغال يدوية تقليدية للهواه - الجزء الثاني من اليد المبدعة ، دار دمشق للنشر والوزيع ، الطبعة الاولى ،

نادية محمد خليل (١٩٩٩): مكملات الملابس الاكسسوار فن الاناقة والجمال - دار الفكر العربي - الطبعة الاولى .

نجوان فؤاد السيد محمد (٢٠١٥) : امكانية الدمج بين اسلوى التريكو والكروشيه لاثر اثار القيم الجمالية للملابس - رسالة ماجستير غير منشورة كلية الاقتصاد المنزلى - جامعة المنوفية .

نها عدلي توني (٢٠١٦) المزوجة بين تقنيات فن الزخرفة بالعقد (المكرومية) وتقنيات النسيج المرسم والافادة منها في عمل مشغولة نسجية مبتكرة. رسالة دكتوراه غير منشورة - قسم التربية الفنية - كلية التربية بالمنيا .

ABSTRACT

Yarns as An Innovative Material for the Production of Fashionable Clothing Accessories

Amal Abd-Elsamie and Rasha A. Elgohary

Clothing accessories have a clear effect on the clothing appearance, which is considered an important factor that shows the extent of civilization progress and economic prosperity, as they reflect, through their designs , decorations ,and colors, the civilizations of the society to which they belong to suit the spirit of the eras.

Clothing on accessories are one of the areas of design as they have an effective effect overall appearance of the clothing.

So the researchers produced 12 designs for accessories and supplements (shawls - bags - Necklaces - scarfs) using some types of needle stitches and using cordon threads in different sizes and colors.

The designs were then judged by presenting the designs to a number of arbitrators through a questionnaire to verify the suitability of knotting (Macramé) method to produce modern clothing supplements and accessories.

The study found that knotting of Macramé could be used in the production of modern clothing supplements and accessories. There were differences between the products as well as designs in achieving technical and aesthetical aspects and evaluation aspects (total score of the questionnaire) according to the opinions of specialists. While there were no differences between the products or designs in achieving the functional aspect according to the opinions of specialists.