

دور المرأة الريفية في تحسين القيمة المضافة لمنتجات الألبان في محافظة البحيرة

دعاء إبراهيم عبدالحميد هاشم و إلهام شعبان عبد السلام برجل¹

الملخص العربي

يعاني الإنتاج والتصنيع الغذائي المنزلي ولاسيما في الأرياف المصرية من الأهمال، وعلى اعتبار أن هذا الإنتاج يشكل الجزء الأكبر من أنشطة المرأة الريفية، فإن إهماله أدى إلى خفض معدلات مساهمة المرأة. ولذلك نوضح أهمية دور المرأة الريفية في عملية الإنتاج والتصنيع المنزلي الغذائي وبوجه الخصوص في مجال تصنيع منتجات الألبان من الحليب، وما تحدثه المرأة من قيمة مضافة إنتاجية وتسويقية لمنتجات الألبان، ودورها في زيادة دخل أسرتها ورفع المستوى الإقتصادي للأسر المصرية وبالتالي إحداث التنمية الزراعية حيث تبلغ نسبة النساء الريفيات المساهمات في العمل الزراعي حوالي ٤٣٪ من إجمالي عدد النساء في الريف.

استهدف البحث التعرف على الإنتاج والتصنيع المنزلي للمرأة الريفية لمنتجات الألبان المشتقة من الحليب، وما تحدثه المرأة من قيمة مضافة نتيجة عملية تصنيع المنتجات، ويمكن تحقيق ذلك من خلال: (١) الخصائص الإقتصادية والإجتماعية للمرأة الريفية ومؤشرات الكفاءة الإقتصادية لتعظيم دورها في تحسين دخل الأسرة، (٢) تقدير المبعوثات للقيمة المضافة لمنتجات الألبان، (٣) المعوقات التي تواجه الريفيات الحائزات لمشروعات تصنيع منتجات الألبان ومقترحات للتغلب على هذه المعوقات والأسباب التي تدفع أو تمنع الريفيات غير الحائزات من إقامة تلك المشروعات.

اعتمد البحث في تحقيق أهدافه على استخدام أساليب التحليل الإحصائي الوصفي والكمي في وصف وتحليل المتغيرات الاقتصادية، ودراسة مؤشرات الكفاءة الإقتصادية لتعظيم دور المرأة في تحسين دخل الأسرة بعينة الدراسة الميدانية وحساب القيمة المضافة لتصنيع المرأة الريفية لمنتجات الحليب، ودراسة الأهمية النسبية لأهم المشاكل والمعوقات التي تواجه المرأة

الريفية في المشروعات الزراعية الصغيرة وذلك باستخدام مربع كاي (χ^2).

الكلمات المفتاحية: المرأة الريفية، منتجات الألبان، القيمة المضافة.

المقدمة

مما لا شك فيه أن التنمية الزراعية ليست مجرد ضرورة للحياة بل واجبا لرفي المجتمعات الريفية، والإرتقاء بالمستوى المعيشي بها خاصة وأن المجتمعات الريفية أصبحت تشكل ركيزة أساسية في تلك المجتمعات، ويقدر ما يحدث من تنمية في هذه المجتمعات، بقدر ما تحدث التنمية الاقتصادية في المجتمع كله.

وتتحقق التنمية الريفية من خلال سبل وطرق متعددة، يأتي أقصرها من خلال مشروعات التنمية الريفية، لذلك تعمل مختلف الأجهزة التنموية في الدول النامية جاهدة من أجل إعداد هذه المشروعات. وتتعدد أدوار المرأة في البيئة الريفية حيث تقوم بعبء أكبر من الأعمال المختلفة للأسرة، سواء كانت هذه الأعمال داخل المنزل أو خارجه في الحقل فهي المسؤولة عن إدارة المنزل، تربية الدواجن، حفظ الأطعمة والخبز، صناعة الجبن والزبد، والذهاب إلى السوق لشراء ما يلزم الأسرة والقيام ببعض الصناعات اليدوية، هذا بالإضافة إلى رعاية أفراد أسرتها إلى جانب قيامها بأعمال الحقل المتنوعة، والمشاركة في بعض الأعمال الزراعية، والحصاد والتسويق والتخزين، وتربية الدواجن، ووضع الأعلاف للحيوانات المنزلية، حيث تبلغ نسبة النساء الريفيات المساهمات في العمل الزراعي حوالي ٤٣٪ من إجمالي عدد النساء في الريف (منظمة الأغذية والزراعة للأمم المتحدة،

¹ معهد بحوث الاقتصاد الزراعي- مركز البحوث الزراعية

الصغيرة وذلك باستخدام مربع كاي (χ^2) وحسابه من برنامج .spss

مصادر البيانات:

اعتمد البحث على مصدرين رئيسيين للبيانات أولهما: **البيانات الثانوية:** التي تم تجميعها من خلال البيانات المنشورة من الجهاز المركزي للتعبئة العامة والإحصاء، الكتاب الإحصائي السنوي، أعداد متفرقة، والإستعانة ببعض الدراسات والبحوث والمراجع العلمية ذات الصلة بموضوع البحث، والشبكة الدولية للمعلومات (الإنترنت). وثانيهما: **البيانات الأولية:** والتي تم تجميعها من خلال إستمارة إستبيان صممت خصيصاً لذلك والتي تم تجميعها بالمقابلات الشخصية مع مفردات عينة الدراسة الميدانية، فقد تم أخذ عينة عشوائية في ثلاث قرى تابعة لمحافظة البحيرة كدراسة حالة للنساء الريفيات وعددهن ٧٥ مفردة وتشمل هذه القرى زهرة، معمل القزاز، لوقين التابعة لمركز كفر الدوار، وقد روعي عند الاختيار أن تكون مُتماثلة تقريباً في كافة الظروف الطبيعية والزراعية، وقد تم توزيعها بالتساوي على أهم القرى بمنطقة الدراسة، بواقع ٢٥ إستمارة لكل قرية على حده، وقد تم اختيار مفردات العينة بشكل أعطى لكل مفردة فرصة متكافئة للظهور في العينة.

النتائج ومناقشتها

أولاً: الوضع الراهن لمعدل البطالة في مصر:

١- تطور معدل البطالة للذكور في مصر:

توضح بيانات الجدول رقم الجدول رقم (١) والشكل رقم (١) أن معدل البطالة للذكور خلال فترة الدراسة ٢٠٠٤-٢٠١٨ أخذت في التذبذب بين حد أدنى بلغ نحو ٤,٩٪ عام ٢٠١٠، وحد أقصى بلغ نحو ٩,٨٪ عام ٢٠١٥، وبمتوسط سنوي قدر خلال فترة الدراسة بنحو ٧,٥٪، ويتقدير معادلة الإتجاه الزمني لتطور معدل البطالة للذكور في مصر تبين أنه يزيد بمعدل سنوي بلغ نحو ٣٪ معنوي إحصائياً عند مستوى ٠,٠١، كما بلغ معامل التحديد حوالي ٠,٣٢ مما

بيانات منشورة، (www.fao.org).

مشكلة البحث:

على الرغم من أهمية التصنيع الغذائي في الريف المصري إلا أنه لم يلقى الإهتمام الكافي، وعلى إعتبار أن هذا الإنتاج يشكل الجزء الأكبر من أنشطة المرأة الريفية، فإن إهماله أدى لانخفاض معدلات مساهمة المرأة في الأسرة الريفية وما يتبعه من انخفاض في دخل تلك الأسر. ومن هنا تبرز أهمية إلقاء الضوء على دور المرأة الريفية في عملية الإنتاج والتصنيع المنزلي الغذائي وبوجه الخصوص في مجال تصنيع منتجات الألبان، ودور المرأة في تحسين القيمة المضافة لمنتجات الألبان في زيادة الدخل الأسري ورفع المستوى الاقتصادي للأسرة المصرية وبالتالي إحداث التنمية الزراعية.

أهداف البحث:

استهدف البحث بصفة أساسية التعرف على دور المرأة الريفية في تحسين القيمة المضافة لمنتجات الألبان في محافظة البحيرة وما تُحدثه المرأة من قيمة مضافة نتيجة عملية تصنيع المنتجات اللبنية، ويمكن تحقيق ذلك من خلال: (١) دراسة الوضع الراهن لمعدل البطالة في مصر، (٢) تقدير القيمة المضافة لمنتجات الألبان بالعينة البحثية، (٣) دراسة المعوقات التي تواجه الريفيات الحائزات لمشروعات تصنيع منتجات الألبان ومقترحات للتغلب على هذه المعوقات والأسباب التي تدفع أو تمنع الريفيات غير الحائزات من إقامة تلك المشروعات.

أسلوب البحث:

اعتمد البحث في تحقيق أهدافه على استخدام أساليب التحليل الإحصائي الوصفي والكمي في وصف وتحليل المتغيرات الاقتصادية موضع الدراسة، ودراسة مؤشرات الكفاءة الاقتصادية لتعظيم دور المرأة في تحسين دخل الأسرة بعينة الدراسة وحساب القيمة المضافة لتصنيع منتجات الحليب بالعينة، ودراسة الأهمية النسبية لأهم المشاكل والمعوقات التي تواجه المرأة الريفية في المشروعات الزراعية

يعني أن نحو ٣٢٪ من التغييرات السنوية في إجمالي معدل البطالة للذكور في مصر خلال فترة الدراسة تعزى إلى العوامل التي يعكس تأثيرها عامل الزمن، وأن باقي التغييرات ترجع لعوامل أخرى غير مقيسة بالادالة.

٢- تطور معدل البطالة للإناث في مصر:

٢٠١٨ أخذت في تذبذب بين حد أدنى بلغ نحو ١٨,٦٪ عام ٢٠٠٧، وحد أقصى بلغ نحو ٢٥,١٪ عام ٢٠٠٥، وبمتوسط سنوي قدر خلال فترة الدراسة بنحو ٢٢,٩٥٪، وبتقدير معادلة الاتجاه الزمني لتطور إجمالي معدل البطالة للإناث في مصر خلال فترة الدراسة تبين أن معدل البطالة للإناث لم تثبت معنويته خلال فترة الدراسة.

باستعراض بيانات الجدول رقم (١) والشكل رقم (١)

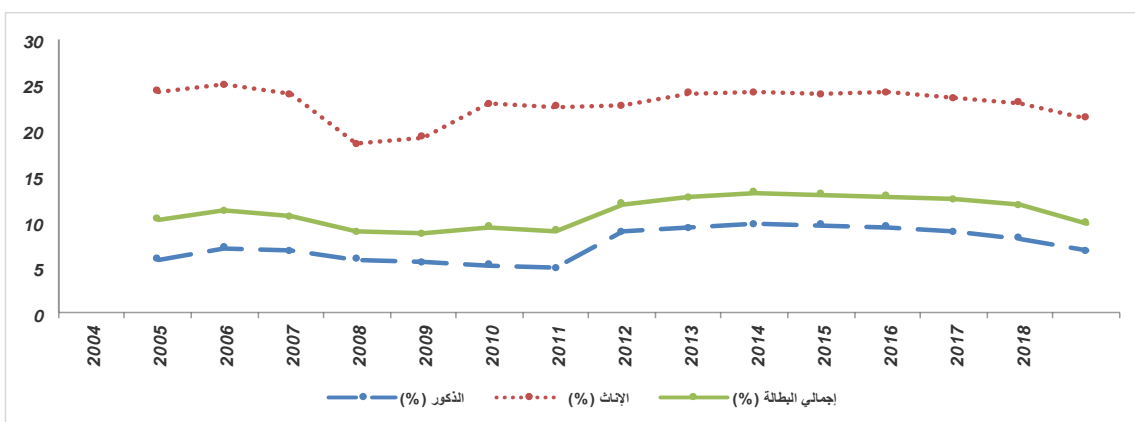
يتضح أن معدل البطالة للإناث خلال فترة الدراسة ٢٠٠٤-٢٠١٨

جدول رقم ١. معدل البطالة في مصر موزع وفقاً للنوع خلال الفترة ٢٠٠٤-٢٠١٨

السنة	البيان	الذكور (%)	الإناث (%)	إجمالي البطالة (%)
2004		5.9	24.3	10.3
2005		7.1	25.1	11.2
2006		6.8	24.0	10.6
2007		5.9	18.6	8.9
2008		5.6	19.3	8.7
2009		5.2	23.0	9.4
2010		4.9	22.6	9.0
2011		8.9	22.7	12.0
2012		9.3	24.1	12.7
2013		9.8	24.2	13.2
2014		9.6	24.0	13.0
2015		9.4	24.2	12.8
2016		8.9	23.6	12.5
2017		8.2	23.1	11.8
2018		6.8	21.4	9.9
	المتوسط	7.487	22.947	11.067
	معدل التغير (%)	2.48**	0.27 ^{NS}	1.99*

* تشير إلى المعنوية عند مستوى ٥٪، ** تشير إلى المعنوية عند مستوى ١٪، NS: تشير إلى أن القيم غير معنوية.

المصدر: جمعت وحسبت من الجهاز المركزي للتعبئة العامة والإحصاء، الكتاب الإحصائي السنوي، أعداد متفرقة.



شكل رقم ١. معدل البطالة في مصر موزع وفقاً للنوع خلال الفترة ٢٠٠٤-٢٠١٨

المصدر: جمعت وحسبت من الجهاز المركزي للتعبئة العامة والإحصاء، الكتاب الإحصائي السنوي، أعداد متفرقة.

٣- تطور إجمالي معدل البطالة في مصر:

توضح بيانات الجدول رقم (١) والشكل رقم (١) أن إجمالي معدل البطالة في مصر خلال فترة الدراسة ٢٠٠٤-٢٠١٨ أخذت في التذبذب بين حد أدنى بلغ نحو ٨,٧١٪ عام ٢٠٠٨، وحد أقصى بلغ نحو ١٣,٢٪ عام ٢٠١٣.

وبمتوسط سنوي قدر خلال فترة الدراسة بنحو ١١,٠٧٪، وبتقدير معادلة الاتجاه الزمني لتطور إجمالي معدل البطالة في مصر خلال فترة الدراسة تبين أن معدل البطالة يزيد بمعدل سنوي بلغ نحو ٢٪ معنوي إحصائياً عند مستوى معنوية ٠,٠٥، كما بلغ معامل التحديد نحو ٠,٢٣ مما يعني أن حوالي ٢٣٪ من التغيرات السنوية في إجمالي معدل البطالة في مصر خلال فترة الدراسة تعزى تلك العوامل التي يعكس تأثيرها عامل الزمن، وأن باقي التغيرات ترجع لعوامل أخرى غير مقاسة بالدالة.

ثانياً: الخصائص الاقتصادية والاجتماعية للمرأة الريفية بعينة الدراسة:

أ- العمر: من دراسة الخصائص الاقتصادية والاجتماعية للمرأة بعينة الدراسة يتضح أن عمر السيدات العاملات يتراوح أعمارهم ما بين ٣٥ - ٦٥ سنة بمتوسط حوالي ٤٣,٥ سنة.

ب- الحالة الاجتماعية: بـ دراسة الحالة الاجتماعية لعينة

الدراسة يتبين أن نسبة السيدات المتزوجات بلغت نحو ٨٥٪ من إجمالي السيدات محل الدراسة بالعينة بينما بلغت نسبة السيدات الغير متزوجات بنحو ١٥٪ من إجمالي السيدات بعينة الدراسة.

ج- مدى مشاركة المرأة في تحسين مستوى دخل الأسرة: من

دراسة الخصائص الاقتصادية والاجتماعية للمرأة بعينة الدراسة تبين أن نسبة مشاركة السيدات في تحسين مستوى دخل الأسرة قدرت بنحو ٨٠٪ من إجمالي السيدات بعينة الدراسة بينما قدرت نسبة مشاركة السيدات غير العاملات قدرت بنحو ٢٠٪ من إجمالي السيدات بعينة الدراسة.

د- مدى مشاركة أفراد الأسرة في تحسين مستوى دخل

الأسرة: من خلال دراسة الخصائص الاقتصادية والاجتماعية تبين أن نسبة أفراد الأسرة في سن العمل قدر بنحو ٣٤,٧٥٪ من إجمالي أفراد الأسرة، أن نسبة أفراد الأسرة العاملين بالزراعة قدر بنحو ٣١,٣٦٪ بينما قدرت نسبة أفراد الأسرة العاملين بغير الزراعة بنحو ١٥,٢٥٪، بينما قدرت نسبة أفراد الأسرة العاملين خارج القرية بنحو ١٠,١٧٪ من إجمالي أفراد الأسرة. جدول رقم (٢)

جدول رقم ٢. يوضح الخصائص الاقتصادية والاجتماعية للمرأة الريفية بعينة الدراسة عام ٢٠١٩/٢٠٢٠

مدى مشاركة أفراد الأسرة في تحسين مستوى دخل الأسرة			مدى مشاركة المرأة الريفية في تحسين مستوى دخل الأسرة			الحالة الاجتماعية		العمر (سنة)		الخصائص الاقتصادية والاجتماعية
نسبة أفراد الأسرة العاملين خارج القرية	نسبة أفراد الأسرة بغير الزراعة	نسبة أفراد الأسرة العاملين بالزراعة	نسبة أفراد الأسرة في سن العمل	نسبة مشاركة السيدات العاملات	نسبة مشاركة السيدات غير العاملات	المتزوجات	المتوسط	السيدات العاملات	السن	
10.17%	15.25%	31.36%	34.75%	20%	80%	15%	85%	43.5	65 - 35	

المصدر: جمعت وحسبت من عينة الدراسة عام ٢٠١٩/٢٠٢٠

ثالثاً: مؤشرات الكفاءة الاقتصادية لدور المرأة في تحسين دخل الأسرة:

يتبين من الجدول رقم (٣) والشكل رقم (٢) مؤشرات الكفاءة الاقتصادية لدور المرأة في تحسين دخل الأسرة خلال عام ٢٠٢٠، ومن أهم تلك المؤشرات التكاليف الكلية لكل صناعة، العائد الكلي من تلك المشاريع الصغيرة، العائد الكلي من التكاليف الكلية، العائد الكلي على الجنيه المستثمر.

أ- صناعة السمن البلدي:

تبين أن متوسط التكاليف الكلية بلغت حوالي ٢٦,٧٥ ألف جنيه/سنة بنسبة تقدر بنحو ٤١,٢٥٪ من متوسط إجمالي التكاليف الكلية للصناعات محل الدراسة، بينما بلغ متوسط الإيرادات حوالي ٨٧,٥٠ ألف جنيه/سنة بنسبة تقدر بنحو ٤١,٢٥٪ من متوسط إجمالي الإيرادات الكلية للصناعات محل الدراسة، في حين بلغ صافي العائد الكلي حوالي ٦٠,٧٥ ألف جنيه/سنة، وقد قدرت نسبة العائد الكلي للتكاليف الكلية بنحو ٣,٢٧ بينما بلغ العائد على الجنيه المستثمر حوالي ٢,٢٧ جنيه/سنة.

ب- صناعة الزبدة:

اتضح أن متوسط التكاليف الكلية بلغت حوالي ١٨,٨٠ ألف جنيه/سنة بنسبة تقدر بنحو ٢٨,٩٩٪ من متوسط إجمالي التكاليف الكلية للصناعات محل الدراسة، بينما بلغ متوسط الإيرادات حوالي ٥٨,٣٣ ألف جنيه/سنة بنسبة تقدر بنحو ٣٠,٣٪ من متوسط إجمالي الإيرادات الكلية للصناعات محل الدراسة، في حين بلغ صافي العائد الكلي حوالي ٣٩,٥٣ ألف جنيه/سنة. وقد قدرت نسبة العائد الكلي للتكاليف الكلية بنحو ٣,١٠ بينما بلغ العائد على الجنيه المستثمر حوالي ٢,١٠ جنيه/سنة.

ج- صناعة اللبن الرايب والقشدة:

اتضح أن متوسط التكاليف الكلية بلغت حوالي ٩,١٧ ألف جنيه/سنة بنسبة تقدر بنحو ١٤,١٤٪ من متوسط إجمالي التكاليف الكلية للصناعات محل الدراسة، بينما بلغ متوسط الإيرادات حوالي ٢٢,٦٠ ألف جنيه/سنة بنسبة تقدر بنحو ١١,٧٤٪ من متوسط إجمالي الإيرادات الكلية للصناعات محل الدراسة، في حين بلغ صافي العائد الكلي نحو ١٣,٣٣ مليون جنيه/سنة. وقد قدرت نسبة العائد الكلي للتكاليف الكلية بنحو ٢,٤٦، بينما بلغ العائد على الجنيه المستثمر حوالي ١,٤٥ جنيه/سنة.

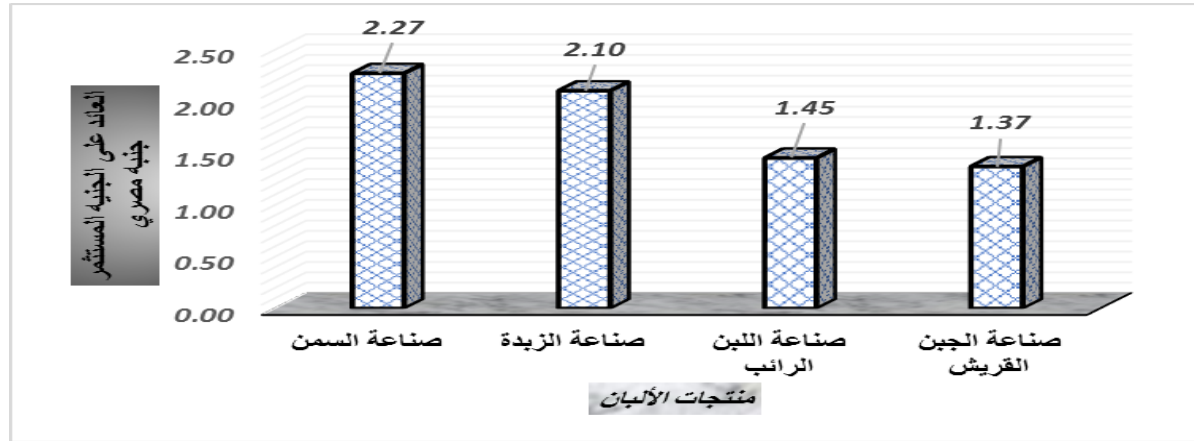
د- صناعة الجبن القريش:

إتضح أن متوسط التكاليف الكلية بلغت حوالي ١٠,١١ ألف جنيه/سنة بنسبة تقدر بنحو ١٥,٦١٪ من متوسط إجمالي التكاليف الكلية للصناعات محل الدراسة، بينما بلغ متوسط الإيرادات حوالي ٢٤,٠٠ ألف جنيه/سنة بنسبة تقدر بنحو ١٢,٤٧٪ من متوسط إجمالي الإيرادات الكلية للصناعات محل الدراسة، في حين بلغ صافي العائد الكلي حوالي ١٣,٨٨ ألف جنيه/سنة. وقد قدرت نسبة العائد الكلي للتكاليف الكلية بنحو ٢,٣٧، بينما بلغ العائد على الجنيه المستثمر حوالي ١,٣٧ جنيه/سنة. إتضح أن متوسط التكاليف الكلية لإجمالي منتجات الألبان بلغت حوالي ٦٤,٨٥ ألف جنيه/سنة، بينما بلغ متوسط الإيرادات حوالي ١٩٢,٤٣ ألف جنيه/سنة، في حين بلغ صافي العائد الكلي حوالي ١٢٧,٤٩ ألف جنيه/سنة. وقد قدرت نسبة العائد الكلي للتكاليف الكلية بنحو ٢,٩٧ بينما بلغ العائد على الجنيه المستثمر حوالي ١,٩٧ جنيه/سنة.

جدول رقم ٣. مؤشرات الكفاءة الاقتصادية لدور المرأة في تحسين دخل الأسرة من خلال العينة البحثية بمحافظة البحيرة خلال عام ٢٠١٩-٢٠٢٠

إجمالي منتجات الألبان		صناعة الجبن القريش		صناعة اللبن الرائب		صناعة الزبدة		صناعة السمن		مؤشرات الكفاءة الاقتصادية
الإيراد	التكاليف	الإيراد	التكاليف	الإيراد	التكاليف	الإيراد	التكاليف	الإيراد	التكاليف	
192432.33	64846	24000	10125	22599	9171	58333.33	18800	87500	26750	المتوسط (جنيه) (الف جنيه)
100	100	12.47	15.61	11.74	14.14	30.31	28.99	45.47	41.25	(%)
127.49		13.88		13.33		39.53		60.75		صافي العائد (بالألف جنيه)
2.97		2.37		2.46		3.10		3.27		العائد الكلي للتكاليف الكلية
1.97		1.37		1.45		2.10		2.27		العائد على الجنيه المستثمر

المصدر: جمعت وحسبت من بيانات عينة الدراسة عام ٢٠١٩-٢٠٢٠.



شكل رقم ٢. العائد على الجنيه المستثمر من تصنيع المرأة الريفية للحليب إلى منتجات أخرى في محافظة البحيرة عام ٢٠١٩/٢٠٢٠

المصدر: جمعت وحسبت من بيانات عينة الدراسة عام ٢٠١٩-٢٠٢٠

من إجمالي مفردات العينة، وبلغ متوسط كمية الحليب المصنعة للسمن البلدي حوالي ٣٥٠٠ كجم، وأنتجت حوالي ٧٠٠ كجم من السمن، وبالتالي فإن كمية الحليب المكافئة للكجم من السمن حوالي ٥ كجم، وبلغ متوسط إجمالي تكاليف التصنيع حوالي ٤٠٠٠ جنيه، وبالتالي فقد بلغت القيمة المضافة للسمن البلدي حوالي ١٧,٣٦ جنيه/كجم.

رابعاً: القيمة المضافة لمنتجات الألبان بالعينة: تختلف كمية الحليب التي تستخدمها المرأة لإنتاج كيلو جرام واحد من مختلف منتجات الحليب، كما تختلف تكاليف تصنيع الكيلو جرام من هذه المنتجات، لذا تم حساب القيمة المضافة لكل منتج من منتجات الحليب على حدا كما موضح في جدول رقم (٤) والشكل رقم (٣).

١- القيمة المضافة لتصنيع السمن البلدي: بلغت نسبة النساء الريفيات المصنعات للسمن البلدي نحو ٥٩,٤%

بلغت القيمة المضافة لتصنيع اللبن الرائب حوالي ١١,٥٦ جنية/كجم

٤- القيمة المضافة لتصنيع الجبن القريش: بلغت نسبة النساء الريفيات المصنعات للجبن القريش نحو ٨٠,٧% من إجمالي مفردات العينة، وبلغ متوسط كمية الحليب المصنعة جبن قريش ١٢٠٠ كجم، أنتجت حوالي ١٠٠٠ كجم جبن قريش، وبالتالي فإن كمية الحليب المكافئة للكجم من الجبن حوالي ٤,٥ كجم، وبلغت إجمالي تكاليف التصنيع حوالي ٢٣٢٥ جنية، وبالتالي فقد بلغت القيمة المضافة للجبن حوالي ١١,٥٦ جنية/كجم.

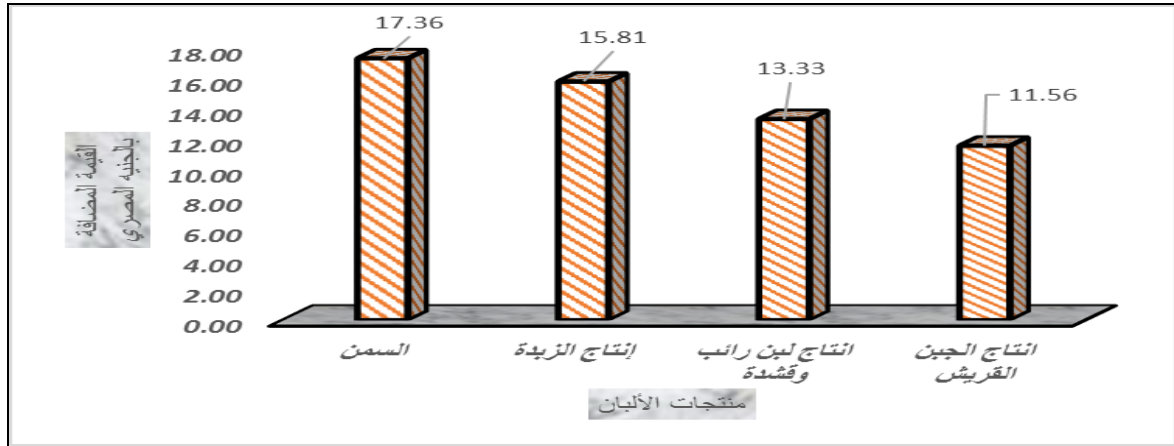
وبالتالي فإنه يمكن ترتيب منتجات الألبان من حيث القيمة المضافة للمنتجات بالعينة البحثية كالتالي: السمن، الزبدة، اللبن الرائب، الجبن القريش.

٢- القيمة المضافة لتصنيع الزبدة: بلغت نسبة النساء الريفيات المصنعات للزبدة نحو ٦٨% من إجمالي مفردات العينة، وبلغ متوسط كمية الحليب المصنعة للزبدة حوالي ٢٥٠٠ كجم، وأنتجت حوالي ٨٣٣,٣٣ كجم زبدة، وبالتالي فإن كمية الحليب المكافئة للكجم من الزبدة حوالي ٣ كجم، وبلغ متوسط إجمالي تكاليف التصنيع حوالي ٢٥٥٠ جنية، وبالتالي فقد بلغت القيمة المضافة للزبدة حوالي ١٥,١٨ جنية/كجم.

٣- القيمة المضافة لتصنيع اللبن الرائب: بلغت نسبة النساء الريفيات المصنعات للبن الرائب نحو ٨٢,٣% من إجمالي مفردات العينة، وبلغ متوسط كمية الحليب المصنعة للبن الرائب حوالي ١٠٠٠ كجم، وأنتجت حوالي ٧٥٠ كجم من اللبن الرائب، وبالتالي فإن كمية الحليب المكافئة للكجم من اللبن الرائب حوالي ٤,٥ كجم، وبلغ إجمالي تكاليف التصنيع حوالي ٢٣٢٥ ألف جنية، وقد

جدول رقم ٤. القيمة المضافة لتصنيع الحليب إلي منتجات أخرى في محافظة البحيرة عام ٢٠١٩/٢٠٢٠

البيان	السمن	الزبدة	اللبن الرائب	الجبن القريش
كمية اللبن (كجم)	3500	2500	1000	1200
سعر كيلو الحليب (جنيه)	6.5	6.5	6.5	6.5
تكلفة الحليب بسعره في السوق (جنيه)	22750	16250	6500	7800
كمية اللبن المنتج (المكافئ) من ١ كجم	5	3	2.43	4.5
كمية المنتج	700.00	833.33	750	1000
إجمالي التكاليف التصنيع (ألف جنيه)	4.000	2.550	2.671	2.325
إجمالي التكاليف (ألف جنيه)	26.75	18.80	9.17	10.16
إجمالي الإيرادات (ألف جنيه)	87.50	58.33	22.60	24.00
صافي الإيرادات (ألف جنيه)	60.75	39.53	13.33	13.88
الربح من ١ كجم من المنتج (جنيه / سنة)	86.79	47.44	17.77	13.875
القيمة المضافة (جنيه / سنة)	17.36	15.81	13.33	11.56



شكل رقم ٣. القيمة المضافة لتصنيع المرأة الريفية للحليب إلى منتجات أخرى في محافظة البحيرة عام ٢٠١٩/٢٠٢٠

المصدر: جمعت وحسبت من بيانات عينة الدراسة عام ٢٠٢٠/٢٠١٩

ضمانات قوية للحصول على قروض، وتبين من العينة البحثية أن ٤٥,٣٪ يعانون من ضرورة توفير ضمانات لازمة للحصول على القروض من أجل عمل مشروع صغير من أجل تحسين مستوى الدخل بينما ٥٤,٧٪ لا يتأثرون بتلك المشكلة.

ب- قصر الفترة المخصصة لتسديد القرض: تبين عدم معنوية قيمة مربع كاي (χ^2) والتي بلغت حوالي ٠,١٣٠، مما يشير إلى عدم تأثر زيادة دخل الريفيات الحائزات على مشروعات صغيرة بقصر الفترة المخصصة لتسديد القرض، وتبين من العينة البحثية أن ٤٩,٣٪ يعانون من قصر الفترة المخصصة لتسديد القرض مما يؤثر على تحسين مستوى الدخل لأن أي أجر يصبح مخصص لسداد القرض بينما ٥٤,٧٪ لا يتأثرون بتلك المشكلة.

ج- إرتفاع أسعار الفائدة على القروض الممنوحة: تبين معنوية قيمة مربع كاي (χ^2) المحسوبة والتي بلغت حوالي ١٦,٣٣ مما يشير إلى تأثر زيادة دخل الريفيات الحائزات على مشروعات صغيرة بإرتفاع أسعار الفائدة على القروض الممنوحة حيث ٧٣,٣٪ من الريفيات الحائزات على مشروعات صغيرة يعانون من إرتفاع

خامساً: أهم المعوقات التي تواجه الريفيات الحائزات لمشروعات زراعية صغيرة:

لاشك أن التعرف على أهم المعوقات التي تواجه الريفيات الحائزة لهذه المشروعات سواءً عند إقامة هذه المشروعات أو في إدارتها أو تسويق المنتج، ومحاولة المسؤولين تقديم الحلول المجدية هي محاولة جيدة ليس فقط رفع كفاءة وفعالية المشروعات الزراعية الصغيرة القائمة بالفعل؛ بل أيضاً هي محاولة لتشجيع الريفيات غير الحائزات لهذه المشروعات على التبنى المستقبلي لها.

وقد أوضحت نتائج الدراسة بالجدول رقم (٥) والشكل رقم (٤) وجود عدد من المعوقات التي تواجه الريفيات الحائزات لمشروعات الألبان، ووفقاً للأهمية النسبية لمربع كاي تبين وجود نوعين من المشاكل والمعوقات التي تواجه الريفيات الحائزات على مشروعات زراعية صغيرة وتشمل:

١- معوقات متعلقة بالقروض الممنوحة:

أ- ضرورة تقديم ضمانات قوية للحصول على قروض: إتضح عدم ثبوت معنوية قيمة مربع كاي (χ^2) والتي بلغت حوالي ٠,٦٥ مما يشير إلى عدم تأثر زيادة دخل الريفيات الحائزات على مشروعات صغيرة بضرورة تقديم

د- عدم وجود سعر موحد لتسويق المنتج الواحد: اتضح ثبوت معنوية قيمة مربع كاي (χ^2) والتي بلغت حوالي ٤,٨١٣ مما يشير إلى تأثير الريفيات الحائزات على مشروعات صغيرة بعدم وجود سعر موحد لتسويق المنتج الواحد، حيث تبين أن نحو ٦٢,٧٪ من الريفيات الحائزات على مشروعات صغيرة يعانين من تعدد أسعار المنتج الواحد مما يؤدي إلى إتجاه رغبة المستهلكين للمنتجات منخفضة السعر في نفس السوق بينما ٣٧,٢٪ لا يعانين من تلك المشكلة.

هـ- إرتفاع أجور العمالة المؤجرة المساعدة: تبين ثبوت معنوية قيمة مربع كاي (χ^2) والتي بلغت حوالي ١٨,٢٥ مما يشير إلى تأثير الريفيات الحائزات على مشروعات صغيرة بإرتفاع أجور العمالة المؤجرة المساعدة حيث ٧٤,٧٪ من الريفيات الحائزات على مشروعات صغيرة يعانين من إرتفاع أجور العمالة المؤجرة المساعدة مما يؤثر على تحسين مستوى الدخل بينما ٢٥,٣٪ لا يعانين من تلك المشكلة.

و- تأخر تسويق المنتج مما يسبب تلفه: إتضح ثبوت معنوية قيمة مربع كاي (χ^2) والتي بلغت حوالي ٤٣,٣٢ مما يشير إلى تأثير الريفيات الحائزات على مشروعات صغيرة بتلف المنتج بسبب تأخر تسويقه حيث ٨٨٪ من الريفيات الحائزات على مشروعات صغيرة يعانين من تأخر تسويق المنتج مما يسبب تلفه فيؤثر على تحسين مستوى الدخل بينما ١٢٪ لا يعانين من المشكلة.

ز- عدم خبرة الريفيات بإجراء إقامة مشروع صغير: تبين عدم ثبوت معنوية قيمة مربع كاي (χ^2) والتي بلغت حوالي ٠,٠١٣ مما يشير إلى عدم تأثير الريفيات الحائزات على مشروعات صغيرة بالخبرة حيث ٤٩,٣٪ من الريفيات الحائزات على مشروعات صغيرة أكثر تأثراً مما يؤثر على تحسين مستوى الدخل بينما ٥٠,٧٪ لا يعانين من تلك المشكلة.

أسعار الفائدة على القروض الممنوحة مما يؤثر على تحسين مستوى الدخل لأن أي أجر يصبح مخصص لسداد القرض، بينما ٢٦,٧٪ لا يتأثرون بالمشكلة.

٢- معوقات متعلقة بعملية تسويق المنتج: يتبين من الجدول رقم (٦) والشكل رقم (٤) ما يلي:

أ- عدم المعرفة بالأسواق التي يمكن من خلالها تسويق المنتج: إتضح ثبوت معنوية قيمة مربع كاي (χ^2) والتي بلغت حوالي ١٢,٨١ مما يشير إلى تأثير الريفيات الحائزات على مشروعات صغيرة بعدم معرفتهن بالأسواق التي يمكن من خلالها تسويق المنتج وعدم معرفتهن بأذواق المستهلكين من أجل زيادة الدخل حيث ٧٠,٧٪ من الريفيات الحائزات على مشروعات صغيرة يعانين من تأثير مستوى الدخل بعدم معرفتهن بالأسواق التي يمكن من خلالها تسويق المنتجات بينما ٢٩,٣٪ لا يعانين من تلك المشكلة.

ب- انخفاض سعر بيع المنتج من المشروع: تبين عدم ثبوت معنوية قيمة مربع كاي (χ^2) والتي بلغت حوالي ٣ مما يشير إلى عدم تأثير الريفيات الحائزات على مشروعات صغيرة بإنخفاض سعر بيع المنتج من المشروع. حيث ٦٠٪ من الريفيات الحائزات على مشروعات صغيرة يعانين من انخفاض سعر بيع المنتج من المشروع بينما ٤٠٪ لا يعانين من تلك المشكلة.

ج- صعوبة الحصول على مستلزمات الإنتاج اللازمة لتشغيل المشروع: تبين معنوية قيمة مربع كاي (χ^2) والتي بلغت حوالي ١٨,٢٥ مما يشير إلى تأثير الريفيات الحائزات على مشروعات صغيرة بصعوبة الحصول على مستلزمات الإنتاج اللازمة لتشغيل المشروع من أجل زيادة الدخل. حيث أن نحو ٧٤,٧٪ من الريفيات الحائزات على مشروعات صغيرة يعانين من صعوبة الحصول على مستلزمات الإنتاج اللازمة لتشغيل المشروع بينما ٢٥,٣٪ لا يعانين من تلك المشكلة.

جدول رقم ٥. أهم المعوقات التي تواجه الريفيات الحائزات لمشروعات زراعية صغيرة بعينة الدراسة عام ٢٠٢٠/٢٠١٩

المشاكل	عدد الريفيات الحائزات	الأهمية النسبية (%)	قيمة مربع كاي المحسوبة
معوقات تتعلق بالقروض الممنوحة: ضرورة تقديم ضمانات قوية للحصول على قروض	34	45.3	0.65
قصر الفترة المخصصة لتسديد القرض	37	49.3	0.013
إرتفاع أسعار الفائدة على القروض الممنوحة	55	73.3	16.33*
معوقات متعلقة بعملية تسويق المنتج: عدم المعرفة بالأسواق التي يمكن من خلالها تسويق المنتج.	53	70.7	12.8*
إنخفاض سعر بيع المنتج من المشروع	45	60	3.00
صعوبة الحصول على مستلزمات الإنتاج اللازمة لتشغيل المشروع	56	74.7	18.25*
عدم وجود سعر موحد لتسويق المنتج الواحد	47	62.7	81.4*
إرتفاع أجور العمالة المؤجرة المساعدة	56	74.7	18.25*
تأخر تسويق المنتج مما يسبب تلفه	66	88	43.32*
عدم خبرة الريفيات بإجراء إقامة مشروع صغير	37	49.3	0.013
عدم توفر وسائل نقل مجهزة لنقل المنتج للأسواق وإرتفاع أسعار وسائل النقل	61	81.3	29.45*

المصدر: جمعت وحسبت من بيانات عينة الدراسة عام ٢٠٢٠/٢٠١٩



شكل رقم ٤. أهم المعوقات التي تواجه الريفيات الحائزات لمشروعات زراعية صغيرة بعينة الدراسة عام ٢٠٢٠-٢٠١٩

المصدر: جمعت وحسبت من بيانات عينة الدراسة عام ٢٠٢٠/٢٠١٩

جدول رقم ٦. مقترحات الريفيات الحائزات لمشروعات زراعية صغيرة للتغلب على المعوقات التي تواجهن والأسباب التي تدفع أو تمنع الريفيات غير الحائزات من إقامة مشروعات زراعية صغيرة

مقترحات الريفيات الحائزات لمشروعات زراعية صغيرة للتغلب على المعوقات التي تواجهن:	الأسباب التي تدفع الريفيات غير الحائزات من إقامة مشروعات زراعية صغيرة:	الأسباب التي تمنع الريفيات غير الحائزات من إقامة مشروعات زراعية صغيرة:
أوضحت نتائج الدراسة بعض المقترحات التي ذكرتها الريفيات الحائزات.	أوضحت نتائج الدراسة أن أهم الأسباب التي تدفع الريفيات غير الحائزات من إقامة مشروعات زراعية صغيرة لديهن في المستقبل.	أوضحت نتائج الدراسة أن أهم الأسباب التي تمنع الريفيات غير الحائزات من إقامة مشروعات زراعية صغيرة لديهن في المستقبل.
(١) توعية الريفيات الحائزات بالأسواق التي يمكن من خلالها تسويق المنتج بسعر مناسب.	(١) المشروعات الصغيرة مربحة وتزيد دخل الأسرة.	(١) تكلفة مادياً ولا تعطي عائد مجزي يغطي المشروع.
(٢) توفير مستلزمات الإنتاج اللازمة لتشغيل المشروع.	(٢) توفير فرص عمل للريفيات غير العاملات.	(٢) إجراءات الحصول على قرض طويلة ومعقدة.
(٣) إطالة فترة سداد القرض لتخفيض قيمة القسط.	(٣) تخلق من الريفيات مديرة لنفسها بدلاً من العمل لدي الغير.	(٣) الإلتزام بسداد القرض وفائدته حتي في حالة خسارة المشروع.
(٤) تسديد القرض بدون فائدة في حالة فشل المشروع.	(٤) يتم المشروع في منزل أو الحقول الريفية مما يوفر وقتها وجهدها في الإنتقال لتعمل في أماكن بعيدة.	(٤) عدم توفر الضمانات اللازمة لديهن للحصول على القرض.
(٥) زيادة فترة السماح المخصصة قبل بدء سداد القرض.	(٥) الرغبة في التجربة وزيادة الخبرة.	(٥) عدم معرفة الجهات التي يمكن الإلتحاق بها للمساعدة في إقامة المشروع.
(٦) تخفيض الضمانات اللازمة للحصول على القرض.	كما تبين أن العامل الاقتصادي المتمثل في ربحية المشروعات وزيادة دخل الأسرة، بالإضافة إلى توفير فرص عمل للريفيات غير العاملات يعتبر من أهم الدوافع لدى هؤلاء الريفيات لإقامة مشروعات زراعية صغيرة لديهن في المستقبل.	(٦) عدم الوعي بإقامة المشروعات الزراعية الصغيرة ووفقاً للنتائج يتضح أهمية وضرورة تدعيم هؤلاء الريفيات عند إقامة مشروعات زراعية صغيرة حتي لا تتصرفن عن تبني هذه المشروعات من خلال توعيتهن بأهمية هذه المشروعات وعائدها المجزي بجانب تسهيل إجراءات منح القروض لهن وتخفيف الضمانات للحصول عليها وزيادة فترة السماح قبل بدء سداد القرض ومراعاة كل الأسباب الدافعة التي ذكرتها الريفيات غير الحائزات عند التقدم لأي مشروع.
(٧) خفض سعر الفائدة على القروض الممنوحة لعمل مشروع صغير.		
(٨) عقد جلسات ودورات منتظمة لحائزات المشروعات لحل مشاكلهن.		
(٩) تخصيص حوافز مادية ومعنوية لأفضل الحائزات.		

المصدر: جمعت من بيانات عينة الدراسة عام ٢٠١٩/٢٠٢٠

تحسين مستوى الدخل، بينما ١٨,٧٪ لا يعانون من تلك المشكلة.

ويجب علي صناع القرار والمسؤولين عن المشروعات الزراعية الصغيرة الإهتمام بحل هذه المعوقات والتغلب عليها لتستمر هذه المشروعات ويزيد إنتشارها وبالتالي زيادة دخل الأسرة لتحسين مستوى المعيشة.

ح- عدم توفر وسائل نقل مجهزة لنقل المنتج للأسواق وإرتفاع أسعار وسائل النقل: إتضح ثبوت معنوية قيمة مربع كاي (χ^2) والتي بلغت حوالي ٢٩,٤٥ مما يشير إلى تأثير الريفيات الحائزات على مشروعات صغيرة بإرتفاع أسعار وسائل النقل وتوفرها حيث ٨١,٣٪ من الريفيات الحائزات على مشروعات صغيرة أكثر تأثراً بإرتفاع أسعار وسائل النقل وتوفرها مما يؤثر على

التوصيات

ومن خلال توصيف وتحليل متغيرات البحث تم التوصل إلى مجموعة من النتائج يتمثل أهمها في الآتي:

١- بلغ متوسط نسبة عدد البطالة من الذكور يبلغ نحو ٧,٥٪، في حين أن متوسط نسبة عدد البطالة من الإناث يبلغ نحو ٢٢,٩٥٪ من إجمالي البطالة في مصر والبالغ حوالي ١١,٠٧٪.

٢- من دراسة الخصائص الاقتصادية والاجتماعية للمرأة بعينة الدراسة تبين أن نسبة مشاركة السيدات في تحسين مستوى دخل الأسرة قدرت بنحو ٨٠٪ من إجمالي السيدات محل الدراسة بينما قدرت نسبة مشاركة السيدات الغير عاملات قدرت بنحو ٢٠٪ من إجمالي السيدات محل الدراسة.

٣- إتضح من نتائج الدراسة أن مفردات العينة البحثية يتجهون للصناعات الصغيرة كمشروع زراعي صغير لتحسن مستوى معيشة الأسرة وكان أكثرهم أهمية صناعة السمن البلدي، صناعة الزبدة، صناعة اللبن الرائب، صناعة الجبن القريش.

٤- بلغ صافي العائد على الجنيه المستثمر لصناعة السمن البلدي، صناعة الزبدة، صناعة اللبن الرائب، صناعة الجبن القريش حوالي ٢,٢٧ جنيه/ سنة، ٢,١٠ جنيه/ سنة، ١,٤٥ جنيه/ سنة، ١,٣٧ جنيه/ سنة، لكل منهم على الترتيب وفقاً لعينة الدراسة.

٥- بلغت القيمة المضافة لكل من السمن البلدي، صناعة الزبدة، صناعة اللبن الرائب، صناعة الجبن القريش حوالي ١٧,٣٥، ١٥,٨١، ١٣,٣٣، ١١,٥٦ لكل منهم على الترتيب لمتوسط إجمالي المبحوثات في العينة البحثية.

٦- يعاني نحو ٨٨٪ من مشكلة تأخر تسويق المنتج مما يسبب تلفه، ويعاني نحو ٨١,٣٪ من ارتفاع أسعار وسائل النقل وعدم توفرها ومشكلة كل من صعوبة

الحصول على مستلزمات الإنتاج اللازمة لتشغيل المشروع، ومشكلة ارتفاع أجور العمالة المؤجرة المساعدة نحو ٧٤,٤٪، مشكلة ارتفاع أسعار الفائدة على القروض الممنوحة نحو ٧٣,٣٪، ومشكلة عدم المعرفة بالأسواق التي يمكن من خلالها تسويق المنتجات بنحو ٧٠,٧٪، ومشكلة عدم وجود سعر موحد لتسويق المنتج الواحد نحو ٦٢,٧٪، ومشكلة انخفاض سعر بيع المنتج من المشروع نحو ٦٠٪، ومشكلة عدم خبرة الريفيات بإجراء إقامة مشروع صغيرة نحو ٤٩,٣٪ من إجمالي الريفيات الحائزات على مشروعات صغيرة.

وفي ضوء النتائج التي توصلت إليها الدراسة، فإنها توصي بما يلي:

- ١- ضرورة الإهتمام بإعداد دورات تدريبية وتعليمية مستمرة من جهاز الإرشاد الزراعي للمرأة الريفية من أجل تنميتها ومعالجة المشاكل وخاصة مايتعلق بتدريب الأيدي العاملة على التكنولوجيا الحديثة ومعالجة مشاكل التمويل والتسويق.
- ٢- العمل على تأمين قروض حسنة لصاحبات المشاريع الصغيرة بقروض ميسرة بإجراءات بسيطة وغير معقدة
- ٣- على المؤسسات الداعمة للمشاريع الصغيرة التركيز على الأرياف والمناطق النائية وتقديم تسهيلات بفائدة قليلة.
- ٤- توفير الدعم المالي اللازم في تسهيل أكثر المنتجات لهم بعد أن يتم دراسة الجدوى الاقتصادية لأفكارهم.
- ٥- ضرورة تشكيل حاضنة الأعمال للنساء صاحبات المشاريع الصغيرة، التي هي عبارة عن إطار متكامل من حيث المكان والتجهيزات والخدمات والتسهيلات وآليات المساندة والاستشارة والتنظيم، مخصصة لمساعدة النساء صاحبات المشاريع الصغيرة للعمل على تنميتها وتطويرها.

- ٦- توفير القروض والدعم اللازم لتمويل رأس المال العامل وتطوير المعدات والأصول الرأسمالية أو التوسع في

خيري حسن وآخرون، السلوك البيئي للمرأة الريفية وإمكانية تحقيق التنمية المستدامة"، دراسة بالتعاون مع الجمعية القبطية للخدمات والتدريب بنى سويف بالإشتراك مع كلية الزراعة جامعة القاهرة. ٢٠٠٣.

سلوى خضر وآخرون، "دور المرأة الريفية في التنمية المستدامة بمحافظة الشرقية"، المجلة المصرية للإقتصاد الزراعي، المجلد (٢٢)، العدد (٣)، سبتمبر ٢٠١٢.

سمير عطيه عرام وخرون، " دور المرأة الريفية فى التنمية المستدامة"، المجلة المصرية للإقتصاد الزراعي، المجلد (١٧)، العدد (٣)، سبتمبر ٢٠٠٧.

شادية صلاح الدين. محمود محمد خلاف، " دور بعض المؤسسات التمويلية فى تمويل قروض المرأة الريفية، المجلة المصرية للاقتصاد الزراعي، المجلد (١١)، العدد (١)، مارس ٢٠٠١.

عزيزة السيد محمود عفيفي، " معارف وممارسات وإتجاهات المرأة الريفية نحو المشروعات الزراعية الصغيرة"، رسالة ماجستير، قسم الاقتصاد الزراعي والإرشاد، كلية الزراعة بمشهر جامعة بنها، ٢٠٠٧.

علا ممدوح صلاح الكاشف، التفكير الإبداعي لزوجات الزراع والمتغيرات المرتبطة به في إحدى قرى محافظة الغربية، رسالة ماجستير، كلية الزراعة، جامعة الإسكندرية، ٢٠١٢.

منظمة الأغذية والزراعة للأمم المتحدة.

نجلاء الأهواني، تحليل أوضاع سوق العمل في إطار الاقتصاد الكلي نحو سياسة للتشغيل في مصر، الهيئة المصرية العامة للكتاب، مكتب العمل الدولي، ٢٠٠٧.

هاله محمد نورالدين وآخرون، "دور المرأة فى التنمية الاقتصادية والاجتماعية بمحافظة شمال سيناء"، المجلة المصرية للاقتصاد الزراعي، المجلد (٢٣)، العدد (٤)، ديسمبر، ٢٠١٣.

هبة عبد الحميد محمود، " دور المرأة الريفية فى التنمية المستدامه بقريتي إسحاق والخادمية فى محافظة كفر الشيخ"، رسالة ماجستير، قسم الاقتصاد الزراعي، كلية الزراعة، جامعة كفر الشيخ، ٢٠١٣.

وزارة الزراعة واستصلاح الأراضي، مجلس البحوث الزراعية والتنمية، إستراتيجية التنمية الزراعية ٢٠٣٠، ٢٠٠٩.

المشاريع القائمة وإجتماعياً تمويل أفكار ريادية جديدة في سبيل تنمية المشاريع الصغيرة اقتصادياً.

٧- إصدار دورية خاصة بالمشاريع الصغيرة تهتم بإلقاء الضوء على التجارب الناجحة في المشاريع الصغيرة، والتوجيه إلى كيفية اختيار مشاريعهم الناجحة.

٨- تنظيم المعارض المتخصصة والبازارات لترويج وتسويق منتجات المشاريع الصغيرة ونشر المعلومات التسويقية اللازمة لمساعدتهم على تسويق منتجاتهم داخل المحافظة وخارجها.

٩- التركيز على صناعة السمن والزبدة كونهما الصناعة الأكثر ربحاً للمرأة الريفية وتحقق عائداً مجزياً.

المراجع

إبراهيم محرم، التنمية الريفية، مؤسسة فريدرس ناومان، مركز عمر لطفي للتدريب التعاوني بالإسماعيلية، العدد الأول، ١٩٩٤.

البنك الدولي، التنمية في العالم، المساواة بين الجنسين وآثار التنمية. ٢٠١٢.

الجهاز المركزي للتعبئة العامة والإحصاء، الكتاب الإحصائي السنوي، أعداد متفرقة.

برنامج الأمم المتحدة ومنظمة العمل الدولية، نحو إستراتيجية وبرامج لخلق فرص توظيف جديدة في محافظة الشرقية، ١٩٩٧.

جاسنت إبراهيم ربحان، مشاركة المرأة الريفية في الأنشطة الاقتصادية الزراعية وغير الزراعية والعوامل المؤثرة عليها، دراسة حالة في قرية منشأة دهشور، مجلة العلوم الاقتصادية والاجتماعية الزراعية، مجلد (٩)، عدد (١)، جامعة المنصورة، ٢٠١٨.

ختام إدريس، الكفاءة التسويقية لحليب الأغنام ومشتقاته في المنطقة الوسطي بحمص وحماة، المجلة السورية للبحوث الزراعية، المجلد (٥)، العدد (١)، مارس ٢٠١٨.

ABSTRACT

The Role of Women in Improving the Added Value of Dairy Products in El-Behira Governorate

Doaa I. Hashem and Elham Shaaban A. Bargal

The research aimed to identify the domestic production and manufacturing of rural women who make dairy products, and the added value which is caused by the female breeders that due to the dairy products process, and this can be achieved through: (1) the economic and social characteristics of rural women and indicators of economic efficiency to maximize their role in improving family income, (2) Estimating added value of dairy products. (3) The obstacles facing rural women who own dairy projects, proposals for overcoming these obstacles and the reasons which prevent non-holding rural women from establishing these projects, selected sample sized of 75 project owner, based on a field questionnaire during 2019.

The results showed that:

- Amount 80% of the total number of female in study participate in improving the level of income, while 20% of non-working female in study.
- The most important dairy products are cottage cheese, the ghee industry, yoghurt, butter, cream.
- The highest net return on the pound invested for ghee, butter are 2.27, 2.10 respectively.

- Results also showed that the highest added value of making 1 kg and achieved the highest profit of milk was achieved by the ghee industry, butter, yoghurt and cream, cottage cheese, which as a result of making of milk respectively.

- According to Chi square (χ^2), The most important problems which rural women who have small projects suffered from high interest rates on loans granted, lack of knowledge of the markets through which products can be marketed, low price of selling the product from the project, difficulty in obtaining the production requirements necessary to operate the project, multiple product prices, high Wages of auxiliary leased labor, delayed marketing of the product, which causes damage, high prices for transportation and their unavailability, as 73.3%, 70.7%, 60%, 74.4%, 62.7%, 88%, 81.3 suffer % For each problem, respectively .

These results and recommendations of this study should be very important to policymakers and non-governmental organization.